

# אי-השוויון בהכנסות בישראל: התפתחות ייחודית<sup>1</sup>

מומי דהן

מאי 2018

יפורסם בקרוב כפרק בספר: כלכלת ישראל בעשרים השנים האחרונות בהוצאת עם עובד

## תמצית

אי-השוויון בהתחלקות ההכנסות נטו בישראל עלה במידה ניכרת מאז אמצע שנות השמונים של המאה העשרים, וכך הצטרפה ישראל לחברת המדינות המפותחות המובילה בגודל הפערים. לעומת זאת אי-השוויון בהכנסה הכלכלית, שנסק לשיא בשנת 2002, רשם מאז ירידה מרשימה, ובזכות התפתחות זו ישראל מדורגת היום מתחת לממוצע ה-OECD לפי מדד זה. לנוכח התפתחויות אלה עבודה זו מתמודדת עם מספר שאלות קרובות אבל נפרדות: מהן הסיבות לעליית אי-השוויון בהכנסה נטו לאורך זמן? מדוע הפערים בהכנסה נטו בישראל גדולים יותר מאשר ברוב המדינות המפותחות? כיצד ניתן להסביר את השילוב הייחודי של עליית אי-השוויון בהתחלקות ההכנסות נטו וירידתו בהכנסה הכלכלית? ומה עומד מאחורי הדירוג המחמיא של ישראל, יחסית למדינות המפותחות, מבחינת אי-השוויון בהכנסה הכלכלית? מאמר זה מספק אינדיקציות הקושרות בין השילוב האמור להיקף המוגבל של החלוקה-מחדש של ההכנסות בישראל בהשוואה למדינות המפותחות.

---

<sup>1</sup> תודה למירי אנדבלד, אבי בן בסט, דניאל גוטליב וראובן גרונאו על הערותיהם המועילות. תודה גם לנורמן ברמן ולג'ניה רשקובסקי על עזרתם בהכנת מחקר זה. המחקר מומן על ידי מכון פאלק, האוניברסיטה העברית.

## 1. מבוא

אי-השוויון בהתחלקות ההכנסות (ברוטו) בישראל עלה במידה ניכרת מאז אמצע שנות השמונים של המאה העשרים, ובעקבות התפתחות זו כבשה ישראל מקום בצמרת המדינות המפותחות במדד הפערים הכלכליים (איור 1). מאז שנות השמונים של המאה הקודמת עלה מדד זה במרבית המדינות המפותחות, אבל ישראל, וכן ארה"ב, עלו על כולן בקצב התרחבותם של הפערים (OECD 2015b). לא כן אי-השוויון בהכנסה הכלכלית, שנסק לשיא בשנת 2002, אך מאז רשם ירידה מרשימה, וכיום ישראל מדורגת לפיו מתחת לממוצע OECD (איורים 2, 8, ו-9).<sup>2</sup> התפתחויות אלה מעלות מספר שאלות קרובות אבל נפרדות: מהם הגורמים לעליית אי-השוויון בהכנסה נטו לאורך זמן? מדוע הפערים בהכנסה נטו בישראל גדולים יותר מאשר ברוב מדינות ה-OECD? מה עומד מאחרי התרחבות אי-השוויון בהכנסה הכלכלית והתכווצותו? וכיצד ניתן להסביר את הדירוג הנאה של ישראל יחסית למדינות המפותחות מבחינת אי-השוויון בהכנסה הכלכלית? מחקר זה מתמקד בתיאור המגמות באי-השוויון וגורמיהן בשנים 1990 עד 2015, לאחר שהשנים שקדמו להן נידונו בהרחבה בעבודה קודמת (דהן, 2001). זוהי תקופה קצרה מכדי לחלץ תובנות הנשענות על זיהוי סיבתי צלול של גורם ותוצאה, אך אנסה להציג אינדיקציות לטענות שיובאו בהמשך.

העניין הרב באי-השוויון בהכנסות נעוץ בהשלכותיו החשובות על החברה והכלכלה. אי-שוויון מופרז עלול להעיד על חוסר יעילות כלכלית של המשק ולדכא את הצמיחה ארוכת הטווח. פגיעתו של אי-השוויון בצמיחה נובעת מחסמים כגון גישה מוגבלת לשוק ההון לשם מימון השקעה בחינוך, המונעת משכבות אוכלוסייה מסוימות לממש את מלוא הפוטנציאל (Galor and Zeira 1993, Dahan and Tsiddon 1998). אולם תוצאה זהה צפויה אם ההזדמנויות בזירה הכלכלית אינן פתוחות באופן מלא בפני קבוצות אוכלוסייה מסוימות כמו מיעוטים. במקרה כזה עלול הנזק להתגבר בשל המחיר הנלווה לתחושות הקיפוח שחשים מגזרי אוכלוסייה שסובלים מחסמי כניסה לזירה הכלכלית והחברתית. מחקר של רוברטו פארוטי הראה עדויות אמפיריות לכך שאי שוויון גורר בעקבותיו מתחים פוליטיים, שבתורם פוגעים בקצב הצמיחה של המשק (Perotti, 1996). אי שוויון גובה מחיר חברתי כבד גם אם הוא חסר השפעה על הצמיחה של המשק. אי שוויון מוגזם עלול להתבטא בפגיעה חריפה בקבוצת אוכלוסייה החסרה את המשאבים הבסיסיים הנחוצים לקיום בכבוד, ומחיר זה גדול יותר ככל שהפרטים המרכיבים את החברה סולדים יותר מאי-שוויון קיצוני. אי-שוויון עלול לפגוע בתפקוד הדמוקרטי, שכן לא אחת הוא גורר ניכור, חוסר אמון ויאווש מהמערכת הפוליטית מצד הקבוצות החלשות בחברה מהמערכת הפוליטית. במקרה כזה אי שוויון כלכלי מוביל להשתתפות פוליטית בלתי שוויונית (גירעון דמוקרטי) שעלולה להחריף עוד

---

<sup>2</sup> ההכנסה הכלכלית כוללת רכיבי הכנסה שהם תמורה לפני מס לעבודה או להון. ההכנסה נטו מחושבת כהכנסה הכלכלית בניכוי מסים ישירים ותשלומי חובה ובתוספת תמיכות כספיות שקיבל משק הבית מגופים ציבוריים ופרטיים ובכלל זה משקי בית אחרים.

יותר את אי השוויון הכלכלי אם המדיניות הציבורית מושפעת יותר מעמדותיהם של האזרחים המשתתפים במשחק הפוליטי ופחות מצרכיהם של אזרחים שמדירים את רגליהם מהקלפיות ביום הבחירות וכן מצורות אחרות של השתתפות פוליטית.<sup>3</sup> החשש לדמוקרטיה מפני ריכוז ההכנסה בידי מעטים חמור אף יותר אם המדיניות הציבורית שבויה בידי אותם מעטים. בשנים האחרונות הדגישו נציגי מוסדות בין-לאומיים, ביניהם ה-OECD וה-IMF, את הסכנה שקבוצות הנפגעות מעליית אי-השוויון יתמכו במועמדים ובמפלגות המציעות הגבהה של חסמים למסחר בין-לאומי ולתנועה של מהגרי עבודה, שתפריע לצמיחה כלכלית בת-קיימא (OECD 2015a, Dabla-Norris et al 2015).<sup>4</sup>

בשל השלכותיה האפשרויות על איכות החיים יצרה עליית אי-השוויון במדינות המפותחות אצל חוקרים מוטיבציה חזקה להשקיע מאמץ רחב היקף בתיעוד היסטורי של התפתחות אי-השוויון במאת השנים האחרונות ובפענוח הסיבות לעלייתו ביובל האחרון. סקירת העבודות שחקרו את עליית אי-השוויון הכלכלי בעולם שתוצג כאן נועדה להציף את הגורמים המרכזיים שעשויים להיות רלוונטיים להבנת התפתחות אי-השוויון בישראל, אך תקצר היריעה מהזכרת כל המחקרים שנכתבו.

מחקרים רבים ניסו לתת הסבר משביע רצון לגורמים העומדים מאחורי עליית אי-השוויון בארה"ב, והעניין התפשט בהדרגה גם למדינות מפותחות נוספות. ההסבר שתלה את עליית אי-השוויון בצמיחה כלכלית מוטת כישורים (Skill-Biased Technological Change) ראוי לתואר בכור ההסברים. לפי הסבר זה, עליית אי השוויון בשכר העבודה היא תוצאה של מהפכת המחשב שהתבטאה בהתרחבות חזקה של הביקוש למוצרים שמייצרים עובדים עתירי כישורים, וזאת בהשוואה לקיפאון, או אפילו ירידה, בביקוש למוצרים שמייצרים עובדים מיעוטי כישורים (Bound and Johnson 1992, Juhn et al 1993, Berman et al 1994).<sup>5</sup> דהן (2001) הציג עדויות אמפיריות המלמדות כי גורם זה פעל לעליית אי השוויון גם בישראל.

חוקרי עליית אי-השוויון העשירו בהדרגה את מגוון ההסברים, ובין אלה בולטים שינויים מוסדיים בשוק העבודה עם דגש בעוצמתם של איגודי עובדים, בגובה שכר המינימום ובשיטת תגמול המנהלים. דוד קארד ושותפיו הטילו ספק בחשיבותו של מבנה הצמיחה (מוטת-כישורים) והראו כי פערי השכר בין עובדים (בעיקר גברים) בעלי השכלה גבוהה לנמוכה התרחבו בחלקם בגלל הירידה בהתאגדות העובדים (Card and DiNardo 2002, Card et al 2004) ושחיקת שכר המינימום, שפגעה במיוחד בשכר

---

<sup>3</sup> כך, למשל, מצאו Hill and Leighley (1992) שמדיניות הרווחה הייתה פחות נדיבה במדינות שבהן שיעור ההצבעה של העניים היה נמוך.

<sup>4</sup> מעניין להשוות למנגנון שהציעו אלברטו אלסינה ודני רודריק, אשר לפיו אי-שוויון גורר תמיכה של המצביע (החציוני) במסים ובתשלומי העברה גבוהים, שמאיטים את הצמיחה הכלכלית (Alesina and Rodrik, 1994). מנגנון זה לא זכה לתמיכה אמפירית (Perroti, 1996).

<sup>5</sup> בסדרת עבודות הציגו דוד אוטור, לארי כץ ומליסה קיריני תיזה מותאמת של צמיחה כלכלית מוטת כישורים השמה דגש בקיטוב של שוק העבודה. (ראו למשל: Autor, Katz and Kearney 2008).

היחסי של נשים (DiNardo et al 1996). טלי קריסטל וינון כהן הראו כי ירידת כוחם של העובדים, שהתבטאה בירידת שיעור העובדים המאוגדים, תרמה לעליית אי-השוויון גם בישראל (Kristal and Cohen 2007).

מפגיע שהגלובליזציה לא נעשתה הסבר פופולרי בקרב כלכלנים החוקרים את עליית אי-השוויון. לכאורה, סחר רב יותר במוצרים ושירותים בין המדינות היה אמור להרחיב את אי-השוויון בין משכילים לבלתי משכילים במדינות מפותחות ולצמצם אותו במדינות מתפתחות. ואולם עליית אי-השוויון נרשמה גם במדינות מפותחות וגם במדינות מתפתחות. בכל זאת ישנם חוקרים שמייחסים חלק מעליית אי-השוויון לגלובליזציה (Feenstra and Henson 2003, Miller 2001).

חקר אי-השוויון קיבל תנופה חזקה בעקבות פרויקט מרשים המתעד את תולדות התפתחות חלקו של העשירון העליון בתוצר הלאומי במאה השנים האחרונות. מחקר זה, שיזמו תומאס פיקטי ומנואל סאז (Piketty and Saez, 2003), סיפק פרספקטיבה היסטורית שהייתה חסרה במחקרים קודמים ומבט ממוקד על חלקם של עשירי-העל בעוגה הלאומית, שכמעט נעדר מן הדיון הקודם. תיעוד זה של אי-השוויון הורחב, ומכסה היום מספר דו-ספרתי של מדינות מפותחות ובלתי מפותחות, דבר המאפשר בחינה יסודית של ההשערות שהוצגו לגבי עליית אי-השוויון והעלאת השערות חדשות (Atkinson, Piketty and Saez 2011). למרבה הצער, ישראל אינה נמנית עם המדינות הנחקרות בפרויקט זה. בביקור בישראל טען תומאס פיקטי כי פנה לרשויות המס בישראל כדי לצרפה למאגר הנתונים, אך לא זכה לשיתוף פעולה.

פיקטי וסאז הראו גידול ניכר של נתח העוגה הלאומית הנמצא בידי העשירון העליון בארה"ב מאז סוף שנות השבעים של המאה העשרים, גידול שקירב נתח זה לרמה של סוף המאה התשע העשרה. מעניין שהתפתחות זו מוסברת בעיקרה בעליית חלקם של עשירי-העל, ולא בעלייה יחסית בהכנסותיה של כל אוכלוסיית העשירון העליון. ממצאים דומים התקבלו גם במדינות דוברות אנגלית נוספות, כמו בריטניה וקנדה. לעומת זאת במדינות מפותחות אחרות – ביניהן צרפת, גרמניה ויפן – ממדי העלייה בחלקם של העשירים היו מתונים בלבד, או שחלק זה נותר יציב. הבדלים אלו ילדו ספק בהשערה שעליית אי-השוויון בארה"ב נעוצה בצמיחה מוטת כישורים – שכן מבנה הצמיחה היה אמור לפעול באופן דומה גם במדינות מפותחות אחרות, כגרמניה וצרפת, ולא כך היה. בעקבות ממצאים אלה גדל כוח המשיכה של ההבדלים המוסדיים בשוק העבודה בין מדינות כמו ארה"ב בריטניה מצד אחד לעומת מדינות כמו גרמניה וצרפת מהצד האחר. כן הפנתה העלייה בנתח של עשירי-העל את תשומת הלב לתמורות במערכת המס ובשיטת התגמול של מנהלים בכירים (Atkinson, Piketty and Saez 2011).

מן הדיון בעליית אי-השוויון נפקדה כמעט לחלוטין השפעתה של מדיניות הממשלה. את היעדרה ניתן אולי לתלות במיקודו של חקר אי-השוויון הכלכלי שנוצר בשוק (בשוק העבודה ומאוחר יותר בשוק ההון). פיקטי וסאז היו הראשונים שהכניסו את הממשלה לזירה דרך מדיניות המס על בעלי השכר הגבוה (Piketty and Saez, 2003). הם הציגו עדויות לירידה ניכרת של שיעורי המס העליונים בסמיכות זמנים לעליית חלקו של העשירון העליון בהכנסה. לטענתם הורדת שיעורי המס פעלה להרחבת את אי-השוויון בהכנסה ברוטו דרך מספר ערוצים כמו הגדלת החיסכון והגברת התמריץ לעבוד.

סקירה זו מציפה סדרה של השערות לגבי עליית אי-השוויון, שייבחנו בסעיפים הבאים בהקשר הישראלי. נוסף על אלה ייבחנו גורמים שהם ייחודיים לישראל כמו מחזור הפעילות הכלכלית, קליטת גל העלייה ומדיניות החלוקה-מחדש של ההכנסות. בסעיף הבא תוצג התפתחות אי-השוויון בישראל לאורך זמן, בעיקר בעשרים וחמש השנים האחרונות. תוואי אי-השוויון בהכנסה הכלכלית רשם עלייה וירידה במהלך התקופה הנחקרת, כך שבשנת 2015 ישראל ממוקמת מתחת לממוצע המדינות המפותחות. לעומת זאת אי-השוויון בהכנסה נטו ירד אך מעט בעשור האחרון, לאחר שהלך ועלה במשך תקופה ארוכה, ולכן ישראל תופסת, מבחינה זו, מקום בצמרת המדינות המפותחות. בסעיף 3 יובא ניתוח משווה של אי-השוויון לעומת המדינות המפותחות. הניתוח יידרש לשאלה מדוע אי-השוויון בהכנסה נטו בישראל גבוה ביחס למדינות המפותחות האחרות, תוך התמקדות בהבדלים פוטנציאליים בהעדפות, בהזדמנויות ובמדיניות החלוקה-מחדש. הסעיף האחרון יסכם את ממצאי העבודה וידון בהם.

## **2. התפתחות אי-השוויון בישראל**

מבט באיור 1 מראה עלייה בולטת של אי-השוויון בהכנסות בישראל בתשעים השנים האחרונות. עם זאת, חלק בלתי מבוטל מהתמונה של התרחבות הפערים הכלכליים מאז הימים שלפני קום המדינה ועד ימינו הוא תוצאה של שכלול שיטות איסוף נתוני ההכנסות על משקי הבית ושל שינויים מפליגים בגודלה של האוכלוסייה ובהרכבה בעקבות קיבוץ הגלויות בארץ ישראל והכללת ערביי ישראל בסטטיסטיקה עם הקמתה של המדינה. מדידת אי-השוויון היום משקפת תמונת מצב שלמה יותר ומהימנה יותר של הפערים הכלכליים בישראל. מפני החשיבות של גל העלייה, הכיסוי שקיבלה התקופה שבין 1979 ל-1997 במאמר קודם (דהן, 2001) והשינויים בדרך איסוף נתוני ההכנסות תופנה אלומת האור במאמר הנוכחי בעיקר לשנים שבין 1990 ל-2015.<sup>6</sup>

---

<sup>6</sup> בשנת 1997 התווסף לסקר כוח האדם גם סקר הוצאות משקי הבית כמקור לנתוני הכנסות משקי הבית, ויחד יצרו סקר משולב ומורחב על ממדי הפערים הכלכליים. כפי שניתן לראות בלוח 1 שינוי זה בדרך איסוף הנתונים משפיע באופן זניח על תמונת אי-השוויון בהכנסה הכלכלית, אבל השפעתו על תמונת אי-השוויון בהכנסה נטו אינה מבוטלת. בשנת 2012 הוכנס

בסעיף זה נעריך את כוח ההסבר של כמה גורמים שהוצעו לאורך השנים כמסבירים את התפתחות אי-השוויון בהכנסה הכלכלית ובהכנסה נטו: רמת התעסוקה במשק, צמיחה מוטת כישורים, גלובליזציה, שינויים מוסדיים בשוק העבודה ומדיניות הממשלה, ההשפעה התיאורטית המצופה של גורמים אלה על אי-השוויון בהכנסה הכלכלית שונה בעוצמתה ולעתים אפילו בכיוונה מזו של אי-השוויון בהכנסה נטו. הניתוח המשולב של שני מדדי אי-השוויון מעמיד במבחן אמפירי מחמיר יותר את ההשערות שייבחנו. נוסף על ניתוח המגמות נעשה שימוש במודל אקונומטרי פשוט כדי לבחון את מובהקות המתאם בין כל אחד מן המועמדים להסבר התפתחות אי-השוויון בהכנסה הכלכלית בארבעת העשורים האחרונים. גרסיות אינן מהלכות קסם על הנתונים, ולכן יש להתייחס לממצאים הסטטיסטיים ביותר מקורטוב של זהירות. מקדמי הרגרסיה, שיוצגו מייד, אינם מעידים על קשר סיבתי אלא מספקים מידע מסייע בלבד לניתוח עקרוני של התפתחות אי-השוויון בהכנסה הכלכלית.

## 2.1 אי-השוויון בהכנסה הכלכלית<sup>7</sup>

אי-השוויון בין משקי הבית בהכנסה הכלכלית, הלך ועלה מאז סוף שנות השבעים, מגמה שהתגברה בעקבות גל העלייה. אי-השוויון המשיך לעלות גם לאחר 1997, והאמיר לשיא בשנת 2002, שבה מדד ג'יני עמד על 0.54, רמה קרובה לזו המאפיינת מדינות מוכות פערים כלכליים כמו מדינות בדרום אמריקה (לוח 1). העלייה של אי-השוויון בהכנסה הכלכלית בתקופה זו התרחשה במקביל להתקדרות הסביבה המקרו-כלכלית, שאחד מביטוייה המרכזיים היה גידולו של שיעור האבטלה. ניתן לטעון שיש קשר בין השניים לאור מחקרים בעבר שהצביעו על הקשר בין הסביבה המקרו-כלכלית לאי-השוויון. כך, למשל, הראה דהן (1995) ששיעור האבטלה הוא משתנה מפתח בהתפתחות אי-השוויון בישראל.

בשנת 1997 שב ועלה שיעור האבטלה, ואז, בעקבות פרוץ האינתיפדה השנייה והאטה בכלכלת העולם, הוא התקרב ל-11 אחוזים מכוח העבודה בשנת 2003. ירידה בשיעור התעסוקה מגדילה את אי-השוויון הכלכלי בעיקר בשל התרבות משקי הבית חסרי ההכנסה הכלכלית (לוח 1). עליית אי-השוויון בהכנסה נטו בשנים אלו (1997–2003) הייתה חריפה פחות מעלייתו של אי-השוויון בהכנסה הכלכלית, הודות לרשת הביטחון החברתי, המספקת קצבאות כמו זקנה, וילדים ומסייעת למשקי בית חסרי הכנסה או בעלי הכנסה נמוכה מאוד באמצעות קצבת הבטחת הכנסה ומענק אבטלה. ההתפתחות הדיפרנציאלית הזאת של שני מדדי אי-השוויון מחזקת את ההשערה שירידת שיעור התעסוקה ממלאת תפקיד מרכזי בהסבר עלייתו של אי-השוויון בהכנסה הכלכלית בשנים 1997 עד 2003.

---

שינוי נוסף בדרך איסוף נתוני ההכנסות. החל משנה זו נתוני ההכנסות מבוססים על סקרי הוצאות משקי בית בלבד, ובעקבות כך הצטמצם המדגם בכמציות. הקושי בהשוואה גובר גם משום שבסקר ההוצאות גדל המדגם לכ-9,000 משקי בית (לעומת כ-6,000 בסקר ההוצאות הקודם), הורחב הכיסוי של האוכלוסייה הערבית בצפון, חיילים בשירות חובה סווגו כמועסקים, ונכללו קיבוצים מתחדשים.

<sup>7</sup> חשוב לציין כי סקרי הכנסות לוקים בהטייה ניכרת כלפי מטה של ההכנסות מהון, שעלולה להשפיע גם על תמונת התפתחותו של אי-השוויון לאורך זמן בשל השינויים בחלוקת ההכנסות בין הון לעבודה, המוצגים בסעיף 2.4.

בשנת 2004 שינה שיעור האבטלה כיוון, והחלה מגמה כמעט רצופה של ירידה, עד לשפל שלא נראה מאז אמצע שנות השמונים (5 אחוזים בקירוב). זאת, בין השאר, בזכות שיפור בביטחון האישי ברחובות ישראל והכלכלה העולמית המתרחבת. הירידה של שיעור האבטלה הפכה את שוק העבודה למושך יותר גם למי שלא היו עד אז חלק ממעגל העבודה, ולפיכך נרשמה עלייה נאה גם בשיעור ההשתתפות של האוכלוסייה בגיל העבודה.<sup>8</sup> כפי שהיה ניתן לצפות, עליית שיעור התעסוקה בשנים שלאחר 2003, הן בשל ירידת האבטלה והן בשל עליית ההשתתפות, פעלה (בדיוק כמו בתקופה הקודמת, 1997–2003), אבל בכיוון ההפוך) לצמצום את אי-השוויון בהכנסה הכלכלית. מדד ג'יני של ההכנסה הכלכלית ירד מן השיא של 0.54 בשנת 2002 ל-0.47 בשנת 2015, רמה דומה לזו שהייתה טרם קליטת גל העלייה, בשנת 1989. ירידתו של שיעור האבטלה לוותה בירידה ניכרת של מספר משקי הבית חסרי ההכנסה הכלכלית ובירידת אי-השוויון בהכנסה הכלכלית (לוח 2), תוצאה התואמת את ממצאיהם של Cornfeld and Danieli 2015.

הניתוח לעיל מעיד על מקומה המרכזי של התפתחות שיעור התעסוקה בעליית אי-השוויון ובירידתו. לוח 3 מציג תוצאות שנועדו לבדוק אם ניתוח זה מקבל תמיכה (או נדחה) ברגרסיות אי-השוויון. (לוח נספח 1 מציג את נתוני המשתנים המסבירים בשנים 1979 עד 2015). המשתנה המוסבר ברגרסיות אלה הוא מדד ג'יני לאי-השוויון בהכנסה הכלכלית, ורשימת המשתנים המסבירים הנבדקים כאן כוללת מגוון מועמדים שהוצעו בעבר להסבר התפתחות אי-השוויון. בגלל מגבלת מספר התצפיות נכללו בכל ספציפיקציה רק שני משתנים מסבירים. כפי שניתן לראות בלוח 3, מקדם שיעור האבטלה במשק נמצא חיובי ומובהק באופן עקבי בשלל ספציפיקציות וללא תלות באורך התקופה שנבחנה. (ניתוח הרגישות אינו מוצג כאן מטעמי חיסכון במקום). באיור 3 ניתן לראות בבירור את המתאם בין שיעור האבטלה לאי-השוויון הכלכלי. לעומת זאת, עלייה בשיעור ההשתתפות אמנם פועלת להרחבת אי-השוויון הכלכלי, אך בניגוד להשפעה המוצקה של האבטלה, הממצא בעניין שיעור ההשתתפות רגיש לאורכה של התקופה. באופן מפתיע, המקדם של שיעור ההשתתפות הוא חיובי (מגדיל את אי-השוויון) ומובהק לאחר שמפקחים על שיעור האבטלה, אבל הופך להיות שלילי (מצמצם את אי-השוויון) ומובהק בתקופה 1997 עד 2015. החלפת שיעור האבטלה בשיעור התעסוקה מניבה תוצאות פחות מוצקות: המקדם של שיעור התעסוקה הוא שלילי, אבל מובהקתו תלויה באורך התקופה ובמשתנה המסביר שנכלל לצדו. (התוצאות אינן מדווחות בלוח). ממצא מעניין זה מלמד כי אי-השוויון רגיש לשיעור האבטלה יותר מאשר לשיעור התעסוקה.

פירוק אי-השוויון לפי מצב התעסוקה של ראש משק הבית הוא דרך נוספת ללמוד על מידת ההשפעה של השינויים בשיעור האבטלה על אי-השוויון. ירידת שיעור האבטלה תביא לצמצום אי-השוויון בהכנסה

---

<sup>8</sup> דהן (2006) מצא קשר הדוק בין שיעור האבטלה לשיעור ההשתתפות בישראל.

הכלכלית של האוכלוסייה כולה תוך צמצום אי-השוויון בקרב המובטלים, עליית אי-השוויון בקרב המועסקים והתכווצות אי-השוויון בין המועסקים לבלתי מועסקים. תוצאה זו מתקבלת אם נניח שהסיכוי להיות מועסק מתואם חיובית עם רמת השכר הפוטנציאלי. במקרה כזה המובטל שעוזב את מאגר המובטלים הוא בעל הכישורים הגבוהים ביותר בקבוצה שעזב (ולכן פוחת אי-השוויון בקרב המובטלים); אבל הוא גם בעל הכישורים הנמוכים במאגר המועסקים שאליו הצטרף (ולכן גדל אי-השוויון בקרב המועסקים). הגורם שתורם לירידת אי-השוויון באוכלוסייה כולה הוא התכווצות אי-השוויון בין המועסקים (שכן הכנסתם הממוצעת ירדה בעקבות הצטרפות המועסקים החדשים) לבין הבלתי מועסקים (שהכנסתם מעבודה היא אפס בהגדרה). לוח 4 מציג את תוצאות פירוק אי-השוויון לפי מצב התעסוקה של ראש משק הבית, התואמות ניבוי זה. ניתן לראות שהעלייה והירידה של אי-השוויון בהכנסה הכלכלית עוקבת אחר התרחבות אי-השוויון והתכווצותו בין המועסקים לבלתי מועסקים, ובכך מתחזקת הטענה כי השינויים באבטלה הם מגורמי המפתח בהבנת התפתחותו של אי-השוויון הכלכלי.<sup>9</sup>

בעשרים השנים האחרונות התרחשו במשק הישראלי שתי תופעות שהתפתחותן תואמת את תוואי עלייתו וירידתו של אי-השוויון בהכנסה הכלכלית. האחת היא פתיחת המשק לעובדים זרים. באמצע שנות התשעים החלה כניסה רחבת היקף של עובדים זרים למשק הישראלי, שהרחיבה את היצע העבודה הבלתי משכילה, והיה בה כדי להביא לעליית אי-השוויון בהכנסה הכלכלית בין הישראלים.<sup>10</sup> בהמשך, לנוכח האבטלה במשק וחשש לאופיה היהודי של מדינת ישראל, החליטו קובעי המדיניות לרסן את מספר העובדים הזרים, ואכן, החל מ-2003 ניכר שינוי ברור במגמה – ירידה של משקל העובדים הלא-ישראלים במשק בכ-5 נקודות אחוז בהשוואה לרמת השיא (לוח ה-3 בנספח הסטטיסטי של דוח בנק ישראל לשנת 2015). לוח 3 מציג בחינה של המתאם בין שיעור העובדים הזרים לאי-השוויון בהכנסה הכלכלית לאחר שמביאים בחשבון את שיעור האבטלה. ניתן לראות כי המקדם של עובדים זרים הוא חיובי (מגדיל את אי-השוויון) ומובהק כאשר התקופה הנחקרת היא 1979–2015.

התופעה השנייה שיש בכוחה להסביר עלייה וירידה של אי-השוויון בהכנסה הכלכלית בתקופה הנסקרת היא גל העלייה מבר"מ-לשעבר. גל העלייה, שהחל בסוף שנות השמונים של המאה הקודמת, הרחיב מייד את היצע העבודה של העובדים הבלתי משכילים, וזאת למרות השכלתם הגבוהה של העולים. בחומש הראשון של שנות התשעים הגיעו כ-600 אלף עולים במצטבר, ומספר זה ירד לכ-350 ולכ-180 אלף במצטבר בכל אחד משני החומשים שלאחר מכן, בהתאמה. בשני החומשים של תחילת האלף חזר מספר העולים לרמתו טרם גל העלייה – כ-90 אלף עולים במצטבר בחמש שנים. העדר שפה וקליטה

---

<sup>9</sup> חשוב להזכיר כי ניתוח המבוסס על פירוק מכני מסוג זה מתעלם מהשפעות שיווי המשקל הכללי, וזו אחת ממגבלותיו. כך, למשל, ייתכן שאי-השוויון בין המועסקים לבין עצמם יפחת בעקבות ירידה של שיעור האבטלה (במקום לגדול, כפי שהוסבר לעיל) אם כוח המיקוח של עובדים בשכר נמוך גובר עקב התמעטותם.

<sup>10</sup> חיזוק לכך ניתן למצוא בעבודתו של גוטליב (2002), שהראה כי כניסת העובדים הזרים הביאה לעליית אי-השוויון.



מסיבית בתקופה קצרה אילץ חלק גדול מן העולים, בשנים הראשונות, לבקש עבודה במשרות שאינן תואמות את כישוריהם. לפיכך גדלה האבטלה ונוצר לחץ כלפי מטה על שכרם של עובדים בתחתית הסולם. גם ללא הערכת הדינמיקה המדויקת של השתלבות העולים ניתן לטעון כי בשנים הראשונות של קליטת העלייה הגורם השולט שהשפיע לרעה על מעמדם של עובדים בשכר נמוך היה גידולו של היצע העבודה, ואילו לאחר זמן היה היפוך – התרחבות היצע העבודה של עובדים משכילים, בהתאם למידת ההשתלבות של העולים (וילדיהם) במקומות עבודה התואמים יותר את רמת השכלתם. הירידה החריפה בהון האנושי של מהגרים בטווח המידי והתכנסות ארוכת טווח לרמת ההשכלה של נקודת המוצא, הידועה בכינוי "אפקט קוזנץ", תואמת התפתחות בצורת U הפוכה של אי-השוויון בהכנסה הכלכלית בישראל.

בעשרים השנים האחרונות הוצעו הסברים נוספים לעליית אי-השוויון, ביניהם צמיחה-מוטת-כישורים (דהן 2001), שאחד מביטוייה הוא התרחבות ענף ההיי-טק, גלובליזציה (בן דוד 2002), שינויים מוסדיים בשוק העבודה, שהרעו את מצבם של עובדים בתחתית סולם השכר (קריסטל, כהן ומונדלק 2006, אנדבלד והלר 2014, Cornfeld and Danieli 2015), והזדקנות האוכלוסייה (בליך 2016). הסברים אלו מתיישבים עם תוואי עליית אי-השוויון בהכנסה הכלכלית אך לא עם ירידתו.

אין עדויות מן העולם או מישראל המצביעות על נסיגה בסחר בין מדינות (גלובליזציה) או על היפוך במבנה הצמיחה הכלכלית בתקופה הנחקרת שעולים בקנה אחד עם הירידה שהייתה בישראל באי-השוויון בהכנסה הכלכלית. אמנם יש עדויות אמפיריות מן העולם (למשל: Autor, Katz and Kearney 2008) ומישראל (קמחי ושרברמן 2014, Cornfeld and Danieli 2015) שצמיחה מקוטבת מיטיבה לתאר את תהליך הצמיחה הכלכלית יותר מאשר צמיחה-מוטת-כישורים, אבל שתי הגישות גם יחד הוצעו כהסבר לעליית אי-השוויון בהכנסות.<sup>11</sup> צמיחה מוטת כישורים וגלובליזציה תורמות אפוא להבנתה של עליית אי-השוויון אבל נדרש גורם נוסף (או גורמים נוספים) ובעל עוצמה, שהשפעתו גוברת על גורמים אלו, כדי להסביר את ירידת אי-השוויון בהכנסה הכלכלית שהייתה בישראל מאז 2002.

ניתן בכל זאת להציע הסבר ספקולטיבי, שנשען על המנגנון של צמיחה מוטת-כישורים, לתוואי העלייה והירידה של אי-השוויון הכלכלי. צמיחה מוטת כישורים נרכשים מביאה תחילה להתרחבות אי-השוויון בין משכילים לבלתי משכילים, אבל יוצרת קרקע פוריה לצמצומו בהמשך. אי-השוויון מגביר את התמריץ להשקעה בהשכלה, שבכוחו להרחיב את מעגל הרוכשי ההשכלה, וכך לפעול לצמצום אי-השוויון. זהו אחד ההסברים שהציע דהן (2013) לצמצום המובהק של הפער העדתי בהכנסות שנרשם בעשרים השנים האחרונות. בחינת הסבר זה מחייבת מחקר בפני עצמו.

<sup>11</sup> נציין שקיטוב עשוי להשאיר את אי-השוויון ללא שינוי, להביא לעליית אי-השוויון או לירידתו – בהתאם לעוצמות היחסיות של גידול השכר בחלק התחתון של ההתפלגות לעומת גידולו בצמרת ההתפלגות.

קריסטל, כהן ומונדלק (2006) תלו את עליית אי-השוויון בהיחלשות האיגודים המקצועיים, שהתבטאה בירידה דרסטית של מספר החברים בהם מ-79 אחוזים בשנת 1981 ל-43 אחוזים בשנת 2003, ובביזור הסכמי השכר, שמיוצג על ידי הירידה הניכרת בהסכמי שכר ברמה הארצית והענפית והעלייה בהסכמי השכר ברמה המקומית. אין עדויות אמפיריות להיפוך מגמה בולט בכוחם של האיגודים המקצועיים או במידת הריכוזיות של הסכמי השכר מאז 2003. למעשה, קריסטל ושותפיה (2015) מראים כי שיעור הכיסוי של עובדים בהסכמים קיבוציים המשיך לרדת; שיעור הכיסוי ירד מ-56 אחוזים בשנת 2000 ל-50 אחוזים בשנת 2012. עם זאת נראה שהאווירה הציבורית השלילית כלפי התאגדות עובדים השתנתה בשנים האחרונות, ולכן יש מקום לשקול עריכת מחקר שיתמקד בבחינה אמפירית מחודשת של מעמד העובדים בשכר הנמוך.

הרגולציה המתבטאת בגובה שכר המינימום היא גורם נוסף שעשוי להשפיע על מעמד העובדים בשכר הנמוך. בישראל ישנם ממצאים מעורבים לגבי השפעת שכר המינימום על התעסוקה והשכר, ובעקבותיה – על אי-השוויון בהכנסות. זאת לעומת עדויות בארה"ב להשפעה ממתנת של גובה שכר המינימום על אי-השוויון. מצד אחד מוצאים אפשטיין ודרוקר (2016) כי שכר המינימום משפיע לרעה על התעסוקה במגזר העסקי, אך לעומתם מראים אנדבלד והלר (2014) כי שכר המינימום מפחית את ההסתברות להיות עני. גובה שכר המינימום (יחסית לשכר הממוצע במשק) נע ונד, אבל זאת סביב רמה קבועה מאז 2003 ועד 2015 (אפשטיין ודרוקר 2016), ולכן לא ניתן לייחס לו את ירידתו של אי-השוויון בהכנסה הכלכלית בתקופה זו. היחס בין שכר המינימום לשכר הממוצע במשק רשם עלייה חד-פעמית בשנים 2002–2003 (לא משום עלייה בסכום הנקוב בחוק אלא בשל ירידה בשכר הממוצע), עלייה שאינה יכולה להתיישב עם העלייה המתמשכת שהייתה באי-השוויון בהכנסה הכלכלית בשנים אלו. ממצאי הרגרסיות בלוח 3 תואמים מסקנה זו. המקדם של שכר המינימום יחסית לשכר הממוצע, לאחר שמביאים בחשבון את מצב התעסוקה, הוא חיובי (מגדיל אי-שוויון) – תוצאה מפתיעה, אך רגישה לאורך התקופה הנבחרת. באופן עקרוני, הגברת המאמצים לאכיפת חוקי העבודה, ובכללם חוק שכר המינימום, עשויה להסביר את הירידה באי-השוויון גם אם רמתו הפורמלית של שכר מינימום לא השתנתה. עם זאת לא נרשמו בתקופה זו תמורות ניכרות בשיעור הציות לחוק שכר המינימום (על פי ממצאי אנדבלד, גוטליב והלר, 2013).

## **2.2 השפעת מדיניות החלוקה-מחדש על אי-השוויון**

הממשלה משתמשת בשורה של כלי מדיניות כדי לשנות את ממדי הפערים הכלכליים. המסים והתמיכות הכספיות הם המכשירים המרכזיים לחלוקה-מחדש של ההכנסות, אם שופטים זאת על פי משקלם בתקציב הממשלה יחסית לאמצעי מדיניות אחרים. בעוד שהגורמים המתוארים לעיל, כצמיחה מוטת-כישורים, משפיעים על אי-השוויון בהכנסה הכלכלית ועל אי-השוויון בהכנסה נטו באותו כיוון, חלוקה-

מחדש באמצעות תמיכות כספיות עשויה לפעול על שני מדדי אי-שוויון אלה בכיוונים מנוגדים. צמצום אי-שוויון דרך המסים הישירים אמנם פועל על אי-השוויון בהכנסה הכלכלית ועל אי-השוויון בהכנסה נטו באותו כיוון, אבל בניגוד לגורמים הקודמים, שמשפיעים על אי-השוויון בהכנסה נטו במידה מתונה יותר מאשר על אי-השוויון בהכנסה הכלכלית, השפעת המסים הישירים על אי-השוויון בהכנסה נטו עוצמתה רבה יותר.

חשוב להדגיש כבר בתחילת הדברים כי אמידת השפעתם של המסים והתמיכות הכספיות על פי השוואה מכנית של אי-השוויון בהכנסה הכלכלית לאי-השוויון בהכנסה נטו עלולה ליצור הטויה במידת האפקטיביות של החלוקה-מחדש. המסים והתמיכות הכספיות משנים את מערך התמריצים לעבוד, ועל כן מדידת אפקטיביות כלי מדיניות חשובים אלו מחייבת להעריך את התחלקות ההכנסות הכלכליות שהייתה נצפית אלמלא הפעילה הממשלה מדיניות של חלוקה-מחדש (counterfactual). בגלל הקושי בבניית סימולציה כזאת, אומדן אפקטיביות המסים והתמיכות המחושב דרך שגרה במוסדות בין-לאומיים כגון ה-OECD ובמוסדות מקומיים כמו משרד האוצר והמוסד לביטוח לאומי אינו נותן ביטוי לתגובת הפרטים לשינויים במסים ובתמיכות. עם זאת ניתן לשער את כיווני ההשפעה הפוטנציאליים של שינויים במסים ובתמיכות על אי-השוויון בהכנסה הכלכלית ובהכנסה נטו.

הורדת המסים הישירים לבעלי הכנסות גבוהות (או צמצום מידת הפרוגרסיביות של מערכת המס) צפויה להרחיב את אי-השוויון בהכנסה הכלכלית, אם היא מגדילה את התמריץ לעבוד, וכן צפויה להרחיב את אי-השוויון בהכנסה נטו, ובעוצמה רבה יותר. השפעתה הצפויה על אי-השוויון בהכנסה נטו חזקה מהשפעתה על אי-השוויון בהכנסה הכלכלית, משום שהיא כוללת הן את הגדלת השכר לפני מס והן את הורדת המס.<sup>12</sup>

שיעור המס הישיר רשם יציבות יחסית מראשית שנות התשעים של המאה הקודמת ועד 2003 (Strawczynski 2014), בעוד שאי-השוויון בהכנסה הכלכלית ובהכנסה נטו האמיר. מכאן שמבחינת אי-השוויון שיעור המס הישיר לא מילא תפקיד מוביל בשנים אלו. התוכנית הרב-שנתית להפחתת שיעורי מס ההכנסה על חברות ועל יחידים, שהפעילה הממשלה בשנת 2003, הייתה אמורה להרחיב את אי-השוויון בהכנסה הכלכלית לפי מידת הגברת התמריץ לעבוד של עובדים בחלק העליון של סולם השכר – אולם בפועל אי-השוויון בהכנסה הכלכלית ירד במהלך השנים 2003–2011. גם השילוב של ירידת אי-השוויון בהכנסה הכלכלית ועליית אי-השוויון בהכנסה נטו, שנרשם בשלוש השנים שלאחר 2003, אינו מתיישב עם הניבוי התיאורטי האמור. בשנים האחרונות, בעקבות המחאה החברתית ודוח ועדת טרכטנברג, הופסקה ההורדה של שיעור המס הישיר, ונרשמה אף עלייה קלה בחמש השנים האחרונות,

---

<sup>12</sup> ניתוח זה מניח כי סך תשלומי השכר יגדלו בשיווי משקל כללי.

המתיישבת עם ירידה של אי-השוויון בהכנסה הכלכלית. נראה שהמסים הישירים לא היו גורם חשוב בהסבר אי-השוויון, אבל ממצאי הרגרסיות – לאחר שמפקחים על שיעור האבטלה – מלמדים כי בכל זאת הייתה להם תרומה מסוימת (לוח 3).<sup>13</sup>

בעוד שהמסים אינם ממלאים, כאמור, תפקיד מרכזי נראה שהתמיכות הכספיות מסייעות להבנת התפתחות אי-השוויון בהכנסה, במיוחד לאחר 2003. הפחתת התמיכות הכספיות אמורה להביא לצמצום אי-השוויון בהכנסה הכלכלית אבל להרחבת אי-השוויון בהכנסה נטו. קיצוץ התמיכות לחסרי הכנסה ולבעלי הכנסות נמוכות צפוי להגדיל את התמריץ להצטרף לשוק העבודה, או להרחיב את היקף העבודה של אנשים שכבר עובדים, כפי שאכן מוצאים אקשטיין, ליפשיץ ולרום (פרק "שוק העבודה בישראל: 1995-2015" בספר זה). כתוצאה מכך אי-השוויון בהכנסה הכלכלית צפוי להצטמצם בהתאם לגמישות היצע העבודה לקבוצת האנשים שעומדת על מפתן שוק העבודה ולעובדים בשכר נמוך. לכאורה, לא ניתן לדעת מה יקרה לאי-השוויון בהכנסה נטו, בגלל ההשפעות המנוגדות של תוספת ההכנסה מעבודה מזה והירידה בתמיכות הכספיות מזה. ואולם בטווח הקצר סביר לשער כי אם היצע העבודה קשיח יחסית אי-השוויון בהכנסה נטו יגדל, משום העלות הכבדה הכרוכה בהתאמה מיידית של אורח החיים (במיוחד אצל הורים לילדים). ייתכן שאי-השוויון בהכנסה נטו יגדל גם בטווח הארוך, וזאת אם ציבור מקבלי התמיכות הכספיות הוא בעיקר בעל פוטנציאל השתכרות מוגבל או בעל יכולת מוגבלת להשתלב בשוק העבודה בשל בריאות פיזית או נפשית רעועה, גיל מבוגר ומגבלות חברתיות.

בין השנים 1990 עד 2003 לא נרשמה מגמה כלשהי בהיקף הסיוע לאוכלוסיות החלשות, אם לשפוט על פי שיעור תשלומי ההעברה בהכנסה נטו (לוח נספח 2), או על פי מדד הנדיבות של התמיכה הממשלתית (לוח נספח 1).<sup>14</sup> לכן גורם אחר, ולא מדיניות הרווחה, מילא תפקיד מוביל בעליית אי-השוויון בהכנסה הכלכלית ובהכנסה נטו בשנים אלו. בעוד שאי-השוויון בהכנסה הכלכלית עלה עלייה חדה בין סוף שנות השבעים ל-1997, עלייתו של אי-השוויון בהכנסה נטו הייתה מתונה יותר. שילוב זה של עלייה חדה באי-השוויון הכלכלי ועלייה מתונה יותר באי-השוויון נטו נמשך עד 2002, והוא מתיישב עם עליית שיעור האבטלה. מיתון הפעילות הכלכלית משפיע בעוצמה נמוכה יותר על אי-השוויון בהכנסה נטו בזכות הסיוע שניתן לאנשים שמקור פרנסתם נפגע, ומידת השפעתו תלויה בעוצמת המדיניות האנטי-מחזורית שמפעילה הממשלה.

---

<sup>13</sup> לוח 3, הבוחן את השפעת המיסוי הישיר לאחר שמביאים בחשבון את מצב התעסוקה במשק, מציג תוצאות המתיישבות עם ניבוי זה. אני מודה למישל סטרבצ'ינסקי, שסיפק לי את נתוני מדד המיסוי הישיר.  
<sup>14</sup> מדד נדיבות התמיכות הכספיות חושב על פי גובה קצבאות הילדים (2/3) והתנאים הפורמליים שמגדיר חוק ביטוח אבטלה (1/3) – מספר הימים המרבי שבהם מובטל זכאי לקבל מענק אבטלה והיחס בין מענק האבטלה לשכר טרם האבטלה (לאו, 2016).

החל מ-2003 התפצל תוואי ההתפתחות של אי-השוויון בין ההכנסה הכלכלית להכנסה נטו: בעוד שאי-השוויון בהכנסה הכלכלית שינה כיוון, אי-השוויון בהכנסה נטו המשיך להתרחב והגיע לשיא בשנת 2006; זאת למרות הירידה של שיעור האבטלה והעלייה של שיעור ההשתתפות בכוח העבודה. השפעת הורדת התמיכות הכספיות, שנכללה במסגרת התוכנית הכלכלית של 2003, תואמת את ההתפתחות הדיפרנציאלית האמורה. לפי הניבוי התיאורטי, הפחתת הקצבאות הייתה אמורה להגביר את התמריץ של חלק ממקבלי הקצבאות להצטרף לשוק העבודה, וכך לפעול לצמצום אי-השוויון בהכנסה הכלכלית. העלייה שהייתה בשיעור ההשתתפות בשוק העבודה של בעלי השכלה נמוכה בשנים שלאחר 2003 עולה בקנה אחד עם ניבוי זה. חיזוק נוסף להשערה זו ניתן למצוא בשילוב של ירידת אי-השוויון בהכנסה הכלכלית והתרחבות באי-השוויון בהכנסה נטו, שנבעה מן הפגיעה החריפה בהיקף הסיוע לחוליות החלשות בחברה – בקצבאות הילדים, בקצבת הבטחת ההכנסה ובהשתתפות בשכר דירה. עם זאת, בחינה סטטיסטית מראה שהמתאם החלקי (לאחר שמביאים בחשבון את מצב התעסוקה במשק) בין מדד נדיבות התמיכות הכספיות לאי-השוויון בהכנסה הכלכלית אינו חיובי כפי שצופה המודל הקלסי (לוח 3).

### 2.2.1 שינוי במדיניות הסיוע

התוכנית הכלכלית של 2003 לא רק צמצמה את היקף הסיוע, אלא גם חוללה שינוי באופן מתן הסיוע, שינוי שהיה אמור להגדיל עוד יותר את אי-השוויון בהכנסה נטו, לפחות בטווח הקצר. השינוי בקהל מקבלי הסיוע פחות מוכר, ואפילו מפתיע במבט ראשון. מערך הקצבאות של המוסד לביטוח לאומי, המהווה את המסד של מדינת הרווחה הישראלית, הפך יותר ויותר אוניברסלי – דה-פקטו, בלי שנקבעה תוכנית מוצהרת כזאת. סיוע אוניברסלי ניתן במנה שווה לכלל האוכלוסייה, וזאת להבדיל מסיוע סלקטיבי, המוענק רק לציבור מסוים בהתאם למבחן אמצעים או מבחן תעסוקה (כדי לחסוך בתקציב, או להגדיל את סכום הסיוע לכל מקבל).

בעבודה זו נאמץ הגדרה שונה במקצת לסיוע אוניברסלי: נגדיר אותו על פי מידת המתאם בין סכום הסיוע לבין מקומו של מקבל הסיוע בסולם ההכנסות.<sup>15</sup> הגדרה זו מסייעת להעריך את מידת הפרוגרסיביות של כלל הסיוע שמעניק הביטוח הלאומי לציבור ללא צורך במידע על הכללים המיוחדים לכל קצבה. קצבה עשויה להיות אוניברסלית באופן פורמלי אבל סלקטיבית למעשה, אם היא ניתנת בחלקה הגדול לאוכלוסייה החלשה ביותר – כדוגמת קצבת ילדים. באופן מעשי, חוסר מתאם בין סכום

<sup>15</sup> מקדם המתאם מחושב על פי היחס בין השונות המשותפת של רכיב הכנסה של משק בית מסוים ומיקומו היחסי בסולם ההכנסה נטו לשונות המשותפת של (אותו) רכיב הכנסה של משק בית מסוים ומיקומו היחסי בסולם (אותו) רכיב הכנסה. נשים לב שהמכנה של מקדם המתאם חיובי בהגדרה בגלל המיון בסדר עולה, ולכן הסימן נקבע בהתאם למונה.

הסיוע למקום מקביליו בסולם ההכנסות יעיד על מדיניות סיוע אוניברסלית, מתאם חיובי פירושו מדיניות רגרסיבית (בעלי הכנסות גבוהות מקבלים סכום גבוה יותר), ומתאם שלילי פירושו מדיניות פרוגרסיבית (בעלי הכנסות נמוכות מקבלים סכום גבוה יותר).

לוח 6 מראה כי מקדם המתאם של קצבאות הביטוח הלאומי עבר תמורה מרחיקת לכת בתקופה הנחקרת. המתאם השלילי בין סכום הקצבאות של המוסד לביטוח לאומי למקום מקבליהן בסולם ההכנסה הלך וירד עם השנים, ובשנת 2015 הוא התקרב לאפס. מקדם המתאם של סך תשלומי ההעברה, הכוללים, נוסף על קצבאות הביטוח הלאומי, גם את התמיכות הממשלתיות והתמיכות של משקי בית אחרים, אפילו החליף סימן והפך חיובי, אבל עדיין קרוב לאפס.<sup>16</sup> המסקנה היא אפוא שמדיניות הרווחה של ישראל מצמצמת פחות את אי-השוויון לא רק משום שהסיוע פחות אלא גם מפני שבפועל הוא מתועל פחות לבעלי הכנסות נמוכות.

### **2.3 העוני בישראל**

התפתחות שיעור המשפחות החיות בעוני מתוך כלל האוכלוסייה תואמת במידה רבה את תוואי אי-השוויון בהכנסה (לוח 5). אין זה מקרה, משום שהגורמים המסבירים את אי-השוויון בהכנסה נטו עומדים גם מאחורי השינויים בתחולת העוני. תחולת העוני עלתה בעקבות קליטת גל העלייה בשנות התשעים והתייצבה על מדרגה גבוהה יותר. קפיצת מדרגה נוספת בשיעור המשפחות החיות בעוני הייתה לאחר התוכנית הכלכלית של שנת 2003. תוכנית זו, שהפעילה "מקלות" – קצבאות מופחתות ולעתים גם שלילת קצבת קיום כדי לדחוף אנשים לשוק העבודה – לא לוותה ב"גזרים": מענק עבודה נדיב, הרחבת ההזדמנויות להכשרה מקצועית, אכיפה קפדנית של זכויות העובדים לתנאי שכר הולמים, במיוחד ביחס לעובדי קבלן. ניתן לראות כי לאחר 2003 הייתה החמרה בולטת גם בעומק העוני (המרחק בין ההכנסת העניים לקו העוני). בדומה להתפתחות אי-השוויון בהכנסה נטו ניתן להבחין בשנים האחרונות בירידה מסוימת של שיעור העוני והתייצבות של עומק העוני על הרמה הגבוהה שהגיע אליה.

המוסד לביטוח לאומי מפרסם סקירה שנתית מקיפה של התפתחות העוני, ולכן נסתפק בציון שלוש תופעות בולטות. ראשית, שיעור המשפחות הערביות החיות בעוני עלה עלייה תלולה מאז תחילת שנות התשעים, וזאת לעומת יציבות יחסית של שיעור העוני באוכלוסייה היהודית (לוח 5). בשנים האחרונות הסיכויים של משפחה ערבית להיות ענייה עולים פי שלושה וחצי על אלה של משפחה יהודית. פער זה גדול משמעותית מאשר בתחילת שנות התשעים, ונדרש מחקר נפרד כדי לברר את הסיבות להתפתחות זו.

<sup>16</sup> לוחות נספח 2 ו-3 מציגים פירוט מלא של השיעורים ושל מקדמי המתאם של רכיבי התמיכות הכספיות.

שנית, העלייה בשיעור העוני הייתה נחלתן של כל המשפחות, ללא תלות בתעסוקת ראש משק הבית, וזו תופעה המחייבת התייחסות. שיעור העוני עלה משמעותית במשפחות שבהן ראש משק הבית עובד, בין אם הוא מפרנס יחיד ובין אם גם אחרים במשק הבית תורמים לפרנסת משק הבית (שני מפרנסים או יותר). ממצא זה אינו מפתיע לנוכח התפיסה המנחה את מדיניות צמצום אי-השוויון והעוני, מדיניות הנשענת בעיקר על שוק העבודה, ומעודדת גם את כניסתם גם של אנשים המשתכרים שכר הנמוך מתשלומי הרווחה הנדרשים לקיום. ייתכן כי זה חלק מן ההסבר למקום הנמוך של ישראל לפי מידת אי-השוויון הכלכלי ולמקומה הגבוה לפי מידת אי-השוויון בהכנסה נטו. המדיניות הזאת כרוכה במחיר גם לדורות הבאים – אם הורים לילדים, בצאתם לעבוד, נאלצו להפקיד את ילדיהם במסגרות בלתי מתאימות. צמצום אי-השוויון הכלכלי בזמן הקצר עלול לגבות מחיר במונחי התפתחותם של ילדים אלו, ולפגוע בהם גם כאשר יצטרפו בעתיד לשוק העבודה.

לבסוף, ניתן לראות כי שיעור העוני של עולי שנות התשעים התכנס מהר יחסית לשיעורו באוכלוסייה הכללית. זאת, כנראה, בזכות רמת השכלתם הגבוהה והסיוע הכספי שהם מקבלים.

## **2.4 התפתחות חלקו של המאיון העליון**

בשל הגידול הרב שנרשם בארה"ב בנתח ההכנסה הלאומית של עשירי-העל מעניין לבדוק אם הייתה התפתחות דומה גם בישראל. מאגרי הנתונים הטבעיים לחישוב חלקם של עשירי-העל בישראל הם הנתונים המינהליים, אבל הם אינם זמינים לתקופה הזמן הנחקרת בעבודה זו. בשל אילוף זה יש הכרח להישען על מקורות באיכות מוגבלת – סקרי ההכנסות שעורכת הלשכה המרכזית לסטטיסטיקה ומודל המס של מינהל הכנסות המדינה במשרד האוצר.

מידת שיתוף הפעולה של עשירי-על עם סוקרי הלמ"ס היא באופן טבעי נמוכה, ולא עוד אלא שהלשכה נוהגת לקטום את הזנב העליון של ההכנסות כדי למנוע פגיעה אפשרית בצנעת הפרטים העשירים ביותר. מגבלה נוספת בהצגת חלקם של עשירי-העל על סמך סקרים היא הגידול החד של טעות הדגימה הנלווית למיקוד בתת-אוכלוסייה מתוך מדגם כולל. בכפיפות להסתייגויות חריפות אלה חושב חלקו של המאיון העליון בהכנסות משקי בית בשנים 1997–2016. באופן מפתיע נמצאה, כפי שמראה איור 4, התפתחות חסרת מגמה בחלקו של המאיון העליון הן בהכנסה הכלכלית והן בהכנסה נטו. התפתחות זו אינה תואמת את מגמות אי-השוויון שתוארו לעיל, ולכן יש להיזהר בהסקת מסקנה כלשהי על בסיס איור זה. חשוב לציין כי מספר התצפיות ששימש לאמידת חלקו של המאיון העליון משתנה משנה לשנה, ובחלק מן השנים הוא נופל מתחת ל-100 תצפיות.

חישוב חלופי של חלק המאיון העליון בהכנסות מבוסס על הדוח השנתי של מינהל הכנסות המדינה, שבו מתפרסם באופן קבוע חלקו של המאיון העליון בהכנסה החייבת במס של אוכלוסיית השכירים

והעצמאיים. בניגוד לסקרי הלמ"ס, הגדרת המאיון העליון מבוססת על ההכנסה החייבת במס של היחיד במקום על ההכנסה הכוללת של משק הבית (מתוקנת לנפש סטנדרטית). פרסומו של דוח מינהל הכנסות המדינה לוקה בחוסר סדירות ובפיגור זמן רב יחסית, ולכן נתוני חלקו של המאיון העליון זמינים רק לגבי חלק מן השנים. נוסף על כך, לא ניתן להבטיח כי דרך החישוב של משרד האוצר זהה בכל השנים, בגלל שינויים מתודולוגיים שחלו לאורך השנים בעיצוב מודל המס של מינהל הכנסות המדינה. איור 4 מראה התפתחות שונה בחלקו של המאיון העליון לפי נתוני מינהל הכנסות המדינה, ואולם, גם הסקת מסקנות על בסיס איור זה היא, כאמור, על אחריות המסיק.

## **2.5 אי-שוויון בצריכה**

לכאורה, השימוש באי-השוויון בהכנסה כדי ללמוד על אי-השוויון ברווחה עלול להטעות בגלל תנודות הכנסה בעלות אופי זמני, ולכן מוצע להישען גם על נתוני אי-השוויון בצריכה. ההנחה המובלעת היא שמשקי בית מעדיפים לפרוס תוספת זמנית בהכנסה על פני מספר שנים כדי להימנע מזעזועים ברמת החיים (החלקת צריכה). מלבד יכולת תכנון ותועלת שולית פוחתת נדרש שוק הון המאפשר להעביר הכנסות מן העתיד אל ההווה, ולהפך. ואולם אי-השוויון בצריכה אינו מעניק יתרון ממשי על פני אי-השוויון בהכנסות אם ישנם פערים בין מלווים ללווים בשיעורי הריבית, או כאשר חלק ממשקי בית סובלים מחוסר גישה של שוק ההון.

העדר הורשה הוא הנחה נוספת, ובלתי מציאותית, שמעמידה בספק את יתרון השימוש באי-השוויון בצריכה כמדד מייצג לאי-השוויון ברווחה. שימוש במדד זה עלול להטעות אם החיסכון משמש גם להורשה ולא רק לצריכה עתידית של החוסך. קל לראות זאת אם נשווה בין שני אנשים בעלי הכנסות קבועות (כדי לנטרל את האפשרות של החלקת הצריכה), שהכנסתו של אחד מהם כפולה מזו של השני. עוד נניח שבעל ההכנסה הנמוכה צורך את כל הכנסתו, ואילו בעל ההכנסה הגבוהה צורך מחצית מהכנסתו ומייעד את היתרה להורשה. מבט על הצריכה היה מוביל למסקנה שגויה – כאילו מתקיים שוויון ברווחה; לעומת זאת ניתוח המבוסס על התפלגות ההכנסות היה משקף טוב יותר את מידת אי-השוויון ברווחה.

לניתוח המבוסס על אי-השוויון בצריכה יש יתרון אם ישנה הטיה שיטתית בדיווח על ההכנסות האמיתיות (בגלל כלכלה שחורה), שפחות צפויה בדיווח על הצריכה. על פי סקר הוצאות משקי הבית בישראל, ובדומה למדינות מפותחות אחרות, הצריכה של משקי הבית בעשירונים התחתונים גבוהה באופן מובהק מהכנסתם נטו, ויש הרואים בפער זה עדות לדיווח מוטה על ההכנסות, המצדיק את העדפת נתוני הצריכה על פני נתוני ההכנסה. ואולם פער כזה ניתן להסביר גם בהחלקת הצריכה: ייתכן שהצריכה גבוהה מן ההכנסה משום שמשקי בית אלה צופים כי הכנסתם בעתיד תהיה גדולה במידה ניכרת מזו



הנוכחית. אפשרות נוספת היא שהצריכה הגבוהה (יחסית להכנסה) של משקי בית בעשירונים התחתונים ממומנת בחוב שאין ביכולתם להחזיר. במקרה כזה מבט על הצריכה של משקי הבית מחמיץ את זיהוי יכולתם הכלכלית האמיתית, המתבטאת בהכנסות, ומחמיץ גם את המצוקה שתיווצר כאשר בעלי החוב יפעילו אמצעים להשבת החוב – ריבית פיגורים, קנסות כבדים, ניתוק חשמל/עיקול נכסים וכיו"ב.

גם היתרון הפוטנציאלי של השימוש בצריכה הנובע מהטיות אפשריות בדיווח על הכנסות מוטל בספק: מחקרים שנערכו בארה"ב בשנים האחרונות הראו הטיות חריפות בצריכה המדווחת – אם משום שסקרי הוצאות נוטים להתמקד באיסוף נתונים על ההוצאה ולא על הצריכה, ואם מסיבות אחרות, ביניהן עלייה בשיעור הסירוב של משקי בית אמידים להשתתף בסקר (Attanasio and Pistaferri 2016). מעניין שתיקון הטיות אלו חשף כי עליית אי-השוויון בצריכה תואמת במידה רבה את עליית אי-השוויון בהכנסות בארבעת העשורים האחרונים בארה"ב (Aguiar and Bils 2015, Attanasio and Pistaferri 2014).

בישראל לא נעשה מחקר המנכה את ההטיות הפוטנציאליות שנחשפו במחקרים על אי-השוויון בצריכה בארה"ב, ולכן לא ניתן לקבוע אם אי-השוויון בצריכה עקב אחרי אי-השוויון בהכנסה גם כאן. חישוב מדד ג'יני לאי-השוויון בהוצאה הכספית על צריכה פרטית, המוצג בלוח 1, אינו עוקב בהקפדה אחרי השינויים באי-השוויון בהכנסה נטו אבל קשה להסיק מהבדלים אלו מסקנה ברורה.

## **2.6 אי-השוויון בעושר**

אי-השוויון בהכנסות עשוי להסתיר פערים ברווחה אם העושר מתחלק באופן שונה מאשר ההכנסות, וכך אכן קורה בפועל: על פי נתוני המדינות המפותחות הפערים בהתחלקות העושר גדולים משמעותית מאשר בפערי ההכנסות (לוח 7). למרבה הצער, אין נתונים על התחלקות העושר בישראל על פני זמן. לאחרונה נעשה ניסיון להעריך את התחלקות העושר בישראל בנקודת זמן אחת. על פי אומדן שהכינו מילגרם ובר-לבב (2015), הנתח של העשירון העליון בכלל העושר הלאומי הוא מעט יותר מ-50 אחוזים – כפול בקירוב מחלקו בהכנסה נטו. הערכת חלקו של העשירון העליון בעושר הכולל בישראל על פי היחס במדינות המפותחות בין חלקו בעושר לחלקו בהכנסות מולידה תוצאה דומה לזו של מילגרם ובר-לבב (לוח 7). כיוון שאומדנים אלה מוגבלים לנקודת זמן אחת בלבד, ניאלץ להסתפק באינדיקציות עקיפות כדי לדעת אם אי-השוויון בעושר התרחב בתקופה הנסקרת יותר או פחות מאשר אי-השוויון בהכנסות.

אינדיקציה להתרחבות חריפה יותר של אי-השוויון מגיעה מנתוני החשבונאות הלאומית על התחלקות התוצר בין התמורה לעבודה לתמורה להון. זהו מקור מידע חשוב, משום שסקרי הכנסות אינם מיטיבים לשקף את הכנסות משקי בית מהון לאשורן. על פי נתוני החשבונאות הלאומית חלקה של התמורה להון

בתוצר העסקי הנקי עלה משמעותית – מ-17% בשנת 1995 ל-23% בשנת 2014 (איור 5). עלייה זו משקפת התרחבות גדולה אף יותר בחלקם של בעלי ההון בתוצר, שכן משקלו של התוצר העסקי בכלל התוצר גדל במהלך תקופה זו (מ-82.3% בשנת 1995 ל-85.5% בשנת 2015). תופעה דומה נצפתה גם בשאר המדינות המפותחות (OECD 2015a: 48).

לעלייה הדרמטית של מחירי הדיור ושל שכר הדירה (שהייתה מתונה יותר) יש, באופן טבעי, השפעה פוטנציאלית על התחלקות העושר דרך ערך הנדל"ן והרכב הבעלות על דירות. המקור העיקרי לנתוני התחלקות העושר הנובע מדירות מגורים הוא סקר הוצאות משקי הבית – אולם סקר זה אינו מספק תמונה שלמה ומהימנה, בשל מחסור בנתונים על היקף ההלוואות למימון דירה בבעלות והטיות אפשריות בדיווחים על ערך הדירות.

### **3. אי-השוויון בישראל במבט בין-לאומי משווה**

מבחינת מדד אי-השוויון בהכנסה נטו ישראל נמצאת בצמרת המדינות המפותחות יחד עם ארה"ב (איור 6). אמנם החבורה המובילה בפערים כלכליים כוללת גם מדינות נוספות, כמו מקסיקו, צ'ילה וטורקיה, אך אלה אינן נמנות עם המדינות המפותחות אף על פי שהן חברות ב-OECD. המיקום הגבוה של ישראל הוא תוצאת עלייה ניכרת של אי-השוויון בהכנסה נטו, המדרג את ישראל בין המדינות המפותחות שרשמו את הגידול הבולט ביותר בפערים מאז אמצע שנות השמונים (איור 7). ישראל ממוקמת בראש המדינות המפותחות גם בממדי העוני, שנמדד לפי שיעור הנפשות העניות מתוך כלל האוכלוסייה (לוח 7). לעומת מיקומה הבלתי מחמיא של ישראל לפי אי-השוויון בהכנסה נטו, ירידתו הניכרת של אי-השוויון בהכנסה הכלכלית בתקופה הנסקרת העבירה את ישראל אל מתחת לממוצע המדינות המפותחות על פי מדד זה (איורים 8–9).

השאלה המתבקשת לנוכח עובדות אלו היא מהי הסיבה לפער בין באי-השוויון המופלג בהכנסה נטו, מעל לרמתו ברוב המדינות המפותחות, לבין אי-השוויון הנמוך מממוצע המדינות האלה בהכנסה הכלכלית? כדי לענות על שאלה זו נעמוד על ארבעה סוגי הבדלים בין ישראל למדינות המפותחות. ראשית, בישראל ישנן שתי קבוצות אוכלוסייה – החרדים והערבים – שהן בעלות אורח חיים ייחודי, המאופיין בהשתתפות נמוכה בשוק העבודה ובמספר ילדים גדול, מאפיינים שעשויים אולי להסביר את המיקום הגבוה של ישראל בטבלת אי-השוויון. שנית, ייתכן שאי-השוויון הגדול בישראל משקף בחלקו אפליה פורמלית ובלתי פורמלית הננקטת כלפי מגזרים מסוימים בשוק העבודה. גם מדיניות ממשלתית מפלה כלפי קבוצות אוכלוסייה מסוימות בתחום החינוך או בתמיכות הכספיות תביא לאי-שוויון בהכנסה הכלכלית ובהכנסה נטו. שלישית, אפשר שהשונות בסביבה הכלכלית – בעיקר מחזור הפעילות

הכלכלית, מבנה הצמיחה ומידת ההשתלבות של המשק בכלכלת העולם – מסבירים את ההבדלים באי-השוויון בין ישראל למדינות המפותחות. לבסוף, הבדלים בהיקף מעורבות הממשלה בחינוך ובבריאות ובמיוחד במידת הנדיבות של התמיכות הכספיות ובאופן הסיוע לאנשים במצוקה כלכלית עשויים להסביר את השונות בין מדינות במידת אי-השוויון.<sup>17</sup> מדיניות הממשלה יכולה להשפיע גם דרך רגולציה של השווקים, ובפרט של שוק העבודה – למשל על גובה שכר מינימום ועל מידת ההקפדה באכיפת חוקי העבודה. נשים לב שכל הגורמים המוזכרים צפויים להשפיע על אי-השוויון בהכנסה נטו ובהכנסה הכלכלית באותו כיוון, וזאת בניגוד לתמיכות הכספיות, שפועלות בו-זמנית להרחבת אי-השוויון בהכנסה הכלכלית ולצמצום את אי-השוויון בהכנסה נטו.

### **3.1 הבדלים בהעדפות**

ייצוג הרווחה, שהיא הרלוונטית לפרט, למשפחה ולחברה באמצעות ההכנסה הכספית מניח כי יש מתאם הדוק ביניהן. מדידת ההכנסה מייצגת יותר את רווחת הציבור ורלוונטית יותר למדיניות הרווחה ככל שהחפיפה בין ההכנסה הכספית לרמת הרווחה גדולה יותר. על מתאם כזה אכן מעידים סקרי שביעות רצון שנערכים במדינות שונות ובכלל זה בישראל. הסקר החברתי שעורכת הלשכה המרכזית לסטטיסטיקה בכל שנה מאז 2002 מגלה זיקה חיובית מובהקת בין ההכנסה הכספית לרמת שביעות הרצון המדווחת (זוסמן ורומנוב, 2005: לוח 1), אך לא מתאם מלא ביניהן.

גם מדיניות הסיוע לאוכלוסייה החלשה במדינת הרווחה המודרנית מסתמכת על הקשר החיובי בין הכנסה לרווחה. אחת ההנחות הבסיסיות מאחורי מדיניות הרווחה היא שמשק בית בעל הכנסה כספית נמוכה גם רמת הרווחה בו נמוכה, ועל כן הוא ראוי לסיוע ממשלתי. עם זאת מדינת הרווחה מגבילה את הסיוע לאדם שעשה מאמץ אמיתי לעבוד ולהשתכר שכר גבוה ככל שניתן, ובכל זאת הכנסתו נמוכה או אפסית, בגלל נסיבות שאינן בשליטתו.<sup>18</sup> לשם כך עוצבו הסדרים שנועדו לנטר את קהל היעד של מדיניות הרווחה כדי להבטיח שמקבלי הסיוע אכן ממצים את כושר ההשתכרות שלהם. מדינת הרווחה לא נועדה לבעלי הכנסה כספית נמוכה או אפסית שמקורה בבחירה מודעת להימנע מעבודה. משמע שהמדיניות הציבורית ערה לעובדה שאין די בהכנסה הכספית כדי להעיד על רמת הרווחה.

האוכלוסייה הישראלית כוללת שתי קבוצות אוכלוסייה בעלות העדפות ייחודיות, שלגביהן יש מקום לבדוק אם ייתכן פער ניכר בין ההכנסה הכספית לרמת הרווחה האישית, פער המצדיק התאמה של מדד אי-השוויון של ישראל כדי להפוך אותו לבר השוואה למדד הננקט במדינות ה-OECD. יש להעיר כי המונח בחירה (או העדפות) כאן מניח שאדם בוגר הוא בעל יכולת לבחור באורח חייו. זוהי במידה רבה גם

<sup>17</sup> אופן הסיוע מתייחס לשאלה אם התמיכה הממשלתית היא אוניברסלית או סלקטיבית, ניתנת כסובסידיה למצרך או כקצבה לנצרך, ואם היא מוענקת במזומן או במוצרים (בעין).  
<sup>18</sup> בכלל זה אנשים שאין ציפייה כי יצטרפו לשוק העבודה בגלל מגבלות פיזיות, שכליות או חברתיות.

ההנחה שעליה נשענת מדיניות הרווחה. עם זאת מובן שיכולת הבחירה בפועל תלויה בגורמים רבים, בהם הרקע האישי והמבנה החברתי.

### 3.1.1 החרדים<sup>19</sup>

אורח החיים של האוכלוסייה החרדית בישראל, שמתבטא בשהייה ממושכת של גברים מחוץ לשוק העבודה לטובת לימודי קודש ובמספר ילדים גבוה יחסית, מעמיד בספק את מדידת הרווחה על פי ההכנסה הכספית. ברור שההכנסה הכספית הנמוכה של רבים מן החרדים היא תולדה ישירה של בחירתם בדרך חיים מיוחדת. אמנם התגבשות חברת הלומדים בצורה המוכרת היום לא הייתה מתאפשרת אלמלא נתן הרוב הלא-חרדי יד להסדרים כפטור משירות צבאי המותנה באי עבודה וכן להענקת קצבאות ייחודיות לאברכים לומדי תורה, אך יש לזכור שאורח חיים חרדי בעל מאפיינים דומים מתקיים גם מחוץ לגבולות ישראל, והמקיימים אותו בוחרים בו בלי העידוד האמור ובלי למזער את פעילותם בשוק העבודה. מכל מקום, גורם הבחירה הוא משמעותי, ובו נעוץ ההסבר המוביל לרמת ההכנסה הכספית הנמוכה של החרדים.

לפי המודל הקלסי, שמופיע בכל ספר בסיסי בכלכלה, שני משקי בית בעלי הכנסה כספית שונה עדיין יכולים להיות בעלי רמת רווחה זהה, אם בעל ההכנסה הכספית הנמוכה יותר נהנה משעות רבות יותר של פנאי מתוך בחירה. משק בית הבוחר בהיקף גדול של שעות פנאי לטובת לימוד תורה עושה זאת במחיר ויתור מודע על מוצרי צריכה, המתחייב מהכנסה כספית נמוכה. ממצאי הסקר החברתי של ישראל עולים בקנה אחד עם הנחות המודל הקלסי: משקי בית חרדיים מדווחים על רמת שביעות רצון גבוהה בהשוואה למשקי בית יהודיים לא-חרדיים בעלי הכנסה זהה (זוסמן ורומנוב, 2005).<sup>20</sup>

ממצאים אלו, המעידים שההכנסה הכספית הנמוכה במגזר החרדי נובעת מהעדפות מובהקות, ורק במידה פחותה מנסיבות שאינן בשליטתה, מצדיקה התאמה של מדידת אי-השוויון בישראל. ההצדקה הזאת גוברת כי המגזר החרדי, שבעשורים הראשונים של המדינה היה שיעור זניח מאוכלוסיית ישראל, מתקרב בצעדי ענק לשיעור של עשירית ואף יותר. במדינות המפותחות אין, ככל הידוע, קבוצה דומה בעלת העדפות פנאי ייחודיות כמו המגזר החרדי שמשקלה באוכלוסייה אינו זניח.

הסקר החברתי של שנת 2003 מספק לנו עוד חיזוק לגישה זו. בסקר זה נשאלו המרואיינים אם הם חשו עניים. (הניסוח המדויק הוא, "מאז גיל 15 ועד היום, האם היו תקופות בהן חשבת שאתה עני?") מדידת העוני לפי התחושה האישית מגלה כי שיעור העוני באוכלוסייה החרדית נמוך במקצת מאשר באוכלוסייה

---

<sup>19</sup> משק בית מוגדר חרדי אם מוסד הלימודים האחרון של אחד מבני משק הבית הוא ישיבה. השימוש בהגדרה זו נעשה לראשונה אצל דהן (1998).

<sup>20</sup> עם זאת הזיקה החיובית בין הכנסה כספית לשביעות רצון מהחיים מתקיימת גם בקרב האוכלוסייה החרדית: חרדי בעל הכנסה כספית גבוהה מזו של שכנו החרדי מדווח על רמת שביעות גבוהה יותר.

היהודית הלא-חרדית – היפוכה הגמור של התמונה העולה מחישוב שיעור העוני על פי ההכנסה הכספית. על פי המדידה הרשמית, שיעור העוני במשפחות חרדיות היה גבוה כמעט פי חמישה מאשר במשפחות יהודיות לא-חרדיות.

כיצד יש לתת ביטוי לייחודיות ההעדפות של קבוצה מסוימת באוכלוסייה? לשאלה זו יש כמה תשובות, שכולן בעלות אופי ספקולטיבי. אפשרות אחת היא לערוך סימולציה, שתדמה איך התפלגות ההכנסות הייתה נראית אילו תומחרו שעות הפנאי העודפות של האוכלוסייה החרדית לפי גובה השכר האלטרנטיבי. זוהי הדמיה של תרחיש שלפיו האוכלוסייה החרדית מצטרפת לשוק העבודה לפי שיעורי ההשתתפות בכוח העבודה המקובלים בישראל. ואולם סימולציה פשוטה כזאת אינה רגישה לשינויים שעשויים לחול לאורך כל התפלגות ההכנסות כתוצאה מאירוע כה משמעותי בשוק העבודה ובעל השלכות ניכרות על תקציב המדינה.

סימולציה חלופית היא לחשב את מדד אי-השוויון בישראל ללא האוכלוסייה החרדית. סימולציה זו עונה על השאלה מה היו ממדי הפערים הכלכליים לו עזבו החרדים כאיש אחד את ישראל. גם סימולציה זו אינה נותנת ביטוי לתמורות אפשרויות בהתחלקות ההכנסות שאירוע דרמטי כזה היה צפוי לחולל בשוק העבודה ובתקציב המדינה.

סימולציה של ממדי הפערים בהכנסה נטו בניכוי האוכלוסייה החרדית מראה כי מדד ג'יני לאי-השוויון בהכנסה נטו יורד בכנקודת אחוז אחת. נציין שזהו חישוב המניח שכל ההבדל בין חרדים לשאר האוכלוסייה הישראלית נעוץ בהעדפות, ומבחינה זו מדובר בחסם עליון. מקומה של ישראל בטבלת המדינות המפותחות נותר גבוה יחסית גם לאחר שמוציאים את האוכלוסייה החרדית מחישוב אי-השוויון בהכנסה נטו. עם זאת, המדד המותאם מניח כי במדינות ההשוואה אין קבוצות אוכלוסייה שמחייבות התייחסות מיוחדת.

חישוב זה מראה שהאוכלוסייה החרדית אינה "אחראית" לאי-השוויון הגבוה בהכנסה נטו בישראל לעומת המדינות המפותחות. שיעור ההשתתפות הנמוך ומספר הילדים הגבוה של האוכלוסייה החרדית אמורים להשפיע על אי-השוויון בהכנסה הכלכלית יותר מאשר על אי-השוויון בהכנסה נטו, מפני הסיוע הניתן למשקי בית שבהם ההכנסה לנפש נמוכה. מכאן שאת מקומה הגבוה של ישראל באי-השוויון בהכנסה נטו לא ניתן לתלות באורח החיים הייחודי של האוכלוסייה החרדית, משום שמסקנה זו אינה מתיישבת עם אי-השוויון הנמוך יחסית בהכנסה הכלכלית בישראל ביחס למדינות המפותחות.

### 3.1.2 הערבים

שני גורמים חוזרים על עצמם במחקרים שונים ובדיון הציבורי כמועמדים עיקריים להסבר רמת ההכנסה הכספית הנמוכה של האוכלוסייה הערבית. האחד הוא העדפות תרבותיות, שבאות לידי ביטוי בשיעור השתתפות נמוך של הנשים הערביות בכוח העבודה ובמספר ילדים גדול יחסית, אף כי ההבדל בילודה כמעט נעלם בשנים האחרונות. הגורם השני שנתפס כמסביר את ההכנסה הכספית הנמוכה הוא ההזדמנויות המוגבלות של האוכלוסייה הערבית, תוצאת הקצאה בלתי שוויונית של הוצאות החינוך, פיתוח מקומות תעסוקה שעיקרו סביב יישובים יהודיים וחסמים בשוק העבודה, שחלקם משקפים אפליה. (תיאור נרחב נמצא בספר זה בפרק "כלכלת המגזר הערבי בישראל" מאת ערן ישיב וניצה קסיר).

על פי הגישה הזאת יש הצדקה לנכות את האוכלוסייה הערבית בחישוב ממדי אי-השוויון בישראל אם אכן רמת הכנסתה נובעת בעיקר מהעדפות תרבותיות ייחודיות (דפוס ההשתתפות של האישה המוסלמית בכוח העבודה ומספר הילדים). ההצדקה לכך, אם היא קיימת, גוברת לנוכח שיעור המוסלמים באוכלוסייה הישראלית, שהוא הגבוה ביותר במדינות ה-OECD (למעט טורקיה).

לעומת זאת אין הצדקה לנכות את האוכלוסייה הערבית בחישוב אי-השוויון בישראל אם הכנסתה הכספית הנמוכה נעוצה בחלקה הגדול בהזדמנויות מוגבלות. ההכנסה והרווחה של משקי בית שנחסמו בפניהם הדרכים לשוק העבודה צפויות להיות מתואמות במיוחד. הרווחה של משק בית הסובל מאפליה בשוק העבודה צפויה להיות נמוכה גם בשל תחושת העוול הנלווית לאפליה וגם בשל ההכנסה הכספית הנמוכה. במקרה כזה ההכנסה הכספית הנמוכה אפילו אינה מספיקה כדי לשקף את רמת הרווחה הנמוכה של האוכלוסייה הערבית.

אחת הדרכים לבחון את העוצמה היחסית של שני גורמים אלה (העדפות מול הזדמנויות חסומות) היא לחשב את שיעורי העוני של האוכלוסייה הערבית והיהודית (הלא-החרדית) במשפחות בעלות מספר מפרנסים זהה ומספר ילדים זהה. כך ניתן לנטרל את השפעת ההעדפות הייחודיות בעניין מספר המפרנסים והילדים. מתברר ששיעורי העוני בקרב המשפחות הערביות גבוהים במידה ניכרת מאשר בקרב המשפחות היהודיות גם כשמנטרלים את ההבדלים במספר המפרנסים ובמספר הילדים וכן במשתנים נוספים, כמו השכלה ומבנה משפחתי (פלוג וקסיר, 2001; דהן ואחרים, 2007). לאחרונה, הראו אנדבלד ודהן (2018) כי שיעור העוני של ערבים יחסית לזה של יהודים, לאחר שמנכים את ההבדלים במאפייני משק הבית, רשם מגמה מובהקת של עלייה בעשרים השנים האחרונות. עוד נמצא במחקר זה שהסיכוי של משק בית ערבי להיות עני מבחינת ההכנסה נטו גדל בתקופה הנחקרת (1995–2015) מפי שניים לקרוב לפי חמישה מסיכוי של משק בית יהודי בעל אותם המאפיינים.

בחינת ממדי העוני בקרב האוכלוסייה הערבית לפי המדידה הסובייקטיבית על בסיס נתוני הסקר החברתי לשנת 2003 חושפת ממצאים אחרים מאלו שראינו לעיל לגבי האוכלוסייה החרדית. שיעור

העוני המדווח לפי התחושה האישית באוכלוסייה הערבית כפול מאשר באוכלוסייה היהודית (הלא-חרדית). ממצא זה מערער את הטענה שההכנסה הכספית הנמוכה של האוכלוסייה הערבית היא בעיקר תולדה של העדפות, כמו במקרה של המגזר החרדי.

לאור הממצאים האמורים פוחתת ההצדקה לנכות את האוכלוסייה הערבית בחישוב מדד אי-השוויון של ישראל. במילים אחרות: הוצאתם של הערבים ממדידת אי-השוויון תפגע בתקפות מדד ג'יני כאינדיקטור לרמת הרווחה של הציבור הישראלי. לניכוי האוכלוסייה הערבית יש השלכות מרחיקות לכת ואפילו מסוכנות על המדיניות הציבורית. תנודות במצבה הכלכלי של האוכלוסייה הערבית בישראל, כמובן, לא ישפיעו על מדד ג'יני של ישראל אם מוציאים אוכלוסייה זו מחישוב אי-השוויון. במצב כזה פוחת התמריץ לקובעי המדיניות הציבורית לצמצם את המצוקה הכלכלית של האוכלוסייה הערבית.

ההפרש בין אי-השוויון של כלל האוכלוסייה לבין זה של האוכלוסייה למעט הערבים יכול ללמד על עוצמתה של השפעת ההזדמנויות המוגבלות על אי-השוויון. חישוב כזה מראה הפרש של כ-3 נקודות אחוז, שהוא אומדן עליון של חשיבות חסמי ההזדמנויות המונעים מהאוכלוסייה הערבית הכנסה התואמת את כישוריה. אומדן זה מספק את פוטנציאל צמצום אי-השוויון הטמון בהשתלבות מוצלחת של ערבי ישראל בכלכלה ובחברה. עם זאת יש להתייחס לסימולציה זו בזהירות, משום שנעדרות בה השפעות שיווי המשקל הכללי שהיו מתפתחות לולא הייתה האוכלוסייה הערבית חלק מן האוכלוסייה הישראלית.

חסמי ההזדמנויות בשוק העבודה ובמערכת החינוך בפני האוכלוסייה הערבית היו אמורים, כשיתר הדברים קבועים, להציב את ישראל במקום גבוה בדירוג המדינות המפותחות לפי אי-השוויון בהכנסה הכלכלית, בעוד שבפועל ישראל נמצאת, לפי מדד זה, מתחת לממוצע המדינות המפותחות. הטענה שהרכב האוכלוסייה המיוחד של ישראל, הכולל ערבים וחרדים, הוא הסיבה למקומה הגבוה של ישראל באי-השוויון בהכנסה נטו אינה מתיישבת עם אי-השוויון הנמוך בהכנסה הכלכלית.

### 3.1.3 הבדלים במספר הילדים

יש המייחסים את אי-השוויון הגבוה בישראל למתאם הגבוה בין מספר הילדים להכנסה נטו לנפש בישראל לעומת המדינות המפותחות (דוח בנק ישראל לשנת 2014: עמודים 213–216). מסקנה זו מבוססת על השוואת היחס בין החמישון העליון לחמישון התחתון (לפי אי-השוויון בהכנסה נטו) עם וללא התחשבות במספר הנפשות (התקניות) בישראל ובמדינות ה-OECD. השוואות מסוג זה הן בעלות אופי מכני ועונות על השאלה מה היה קורה אילו מספר הילדים בישראל היה זהה למספרם במדינות המפותחות תוך התעלמות מן ההשפעה על שיווי המשקל החדש שהיה נוצר במקרה כזה, אף כי ברור שאילו התפלגות ההכנסות הייתה שונה אילו דפוסי הילודה בישראל היו דומים לאלו של המדינות

המפותחות. חישוב מסוג זה עלול להביא להטייה גם בגלל האינטראקציה בין גודל המשפחה למדיניות כלפי משפחות עם ילדים.

ייחוס ההבדלים במידת אי-השוויון למתאם בין גודל המשפחה להכנסה מוטה במיוחד במקרה של ישראל בשל מדיניות הרווחה והמיסוי הקמצינית כלפי משפחות עם ילדים. עדות לנדיבות המופחתת של מערכת המיסוי וקצבת ילדים בישראל כלפי משפחות עם ילדים ניתן למצוא בהבדלים בשיעורי המס המוטלים על עובדים עם ילדים לבין אלה המוטלים על רווקים: גבר נשוי עם שני ילדים בישראל נהנה משיעור מס מופחת ב-2.7 נקודות אחוז בלבד לעומת גבר רווק, וזאת לעומת הפרש של 9.4 נקודות אחוז במדינות ה-OECD (OECD 2017: 23).

מכאן שהמשקל המיוחס לגודל המשפחה מוטה על חשבון המשקל של מדיניות הרווחה והמיסוי בהסבר המקום הגבוה של ישראל במידת הפערים הכלכליים. משמע שלא גודל המשפחה הוא שמשפיע על מידת אי-השוויון בישראל אלא האינטראקציה בין מדיניות הרווחה לגודל המשפחה. דרך אחרת לראות את המגבלה של מסקנה זו היא השוואת אי-השוויון בהכנסה הכלכלית המותאם למספר הנפשות (התקניות) לאי-השוויון בהכנסה נטו המותאם למספר הנפשות (התקניות) בישראל ובמדינות ה-OECD. השוואה זו מנטרלת את השפעת גודל המשפחה ומותירה את השפעת המדיניות, בכפופות למגבלות שכבר הוזכרו לעיל. המתאם בין גודל המשפחה להכנסה היה אמור להשפיע גם על אי-השוויון הכלכלי וגם על אי-השוויון בהכנסה נטו, אבל ישראל נמצאת במקום טוב לפי אי-השוויון בהכנסה הכלכלית ובמקום גרוע לפי ההכנסה נטו. זאת אומרת שלפי השוואה זו המתאם בין מספר הילדים להכנסה אינו ממלא תפקיד מרכזי בהסבר רמתו הגבוהה של אי-השוויון בישראל לעומת מדינות אחרות.

### **3.2 הבדלים במצב שוק העבודה**

הבדלים בסביבה המקרו-כלכלית עשויים אף הם להשפיע (השפעה זמנית) על מגוון ההזדמנויות בשוק העבודה העומדות בפני בעלי כישורים שונים ולפי רמת ההשכלה. שיעור האבטלה משפיע באופן דיפרנציאלי על קבוצות אוכלוסייה שונות בהתאם לרמת ההשכלה, ולפיכך משפיע על מידת אי-השוויון בהכנסה הכלכלית. בשנים האחרונות שיעור התעסוקה של ישראל נמצא מעל לשיעורה במרבית המדינות המפותחות בזכות אבטלה נמוכה והשתתפות גבוהה בשוק העבודה, כפי שמראים איורים 10–11. על פי איורים אלה מקומה המחמיא של ישראל בטבלת אי-השוויון לפי ההכנסה הכלכלית הוא תוצאת ההתאוששות האיטית של מרבית המדינות המפותחות מהמשבר הכלכלי יחסית לישראל. לכן יש חשש כי מקומה של ישראל בדירוג יעלה ככל שתשתפר הסביבה המקרו-כלכלית במדינות המפותחות. מכל מקום, המצב היחסי הטוב של שוק העבודה הישראלי אינו יכול להסביר את אי-השוויון הגבוה בהכנסה נטו בישראל.



שכר המינימום בישראל גבוה יחסית למדינות המפותחות, ולפיכך, בהנחה ששכר המינימום תורם לצמצום אי-השוויון, גורם זה אינו אמור להסביר מדוע הפערים בהכנסה נטו בישראל רחבים יותר מאשר במדינות המפותחות (איור 12).<sup>21</sup> חיזוק נוסף לקביעה זו ניתן למצוא באי-השוויון הנמוך בהכנסה הכלכלית בישראל יחסית למדינות המפותחות. לא ניתן לטעון ששכר המינימום מסביר גם אי-שוויון נמוך בהכנסה הכלכלית וגם אי-שוויון גבוה בהכנסה נטו, במיוחד אם מייחסים לכלי זה תפקיד מוביל בהסבר אי-השוויון.

מבנה ההזדמנויות בשוק העבודה מושפע מגורמים נוספים כמו מבנה הצמיחה, מידת השילוב של המשק הישראלי בכלכלת העולם יחסית למדינות אחרות ומאזן הכוחות בשוק העבודה בין עובדים למעסיקים (בענפים שונים). אין בנמצא מחקר המעריך את תרומתם הפוטנציאלית של הבדלים אלו במענה לשאלה מדוע אי-השוויון בהכנסה נטו בישראל גבוה יותר. עם זאת נעיר כי גורמים אלה, אם הם ממלאים תפקיד מרכזי, היו צריכים להתבטא בהבדלים באי-השוויון בהכנסה הכלכלית.

### **3.3 הבדלים במדיניות החלוקה-מחדש**

עד סוף שנות התשעים מדיניות הממשלה כמעט נעדרה מרשימת הגורמים לעליית אי-השוויון בדיון בכתבי העת הכלכליים. אחת הסיבות לכך היא המיקוד של המחקר הכלכלי בהתפתחות אי-השוויון בשוק העבודה (ובמידה מוגבלת יותר בשוק ההון) טרם התערבות הממשלה. פיקטי וסאז היו הראשונים שהכניסו את מדיניות הממשלה לדיון, אבל רק דרך המסים. לאחרונה הקדישו המוסדות הבין-לאומיים, ובמיוחד ה-OECD, תשומת לב לתפקידה של הממשלה בחלוקת ההכנסות כגורם חשוב בהסבר התפתחות אי-השוויון בהכנסות. חלק מעליית אי-השוויון במדינות המפותחות מיוחס להקטנת היקף החלוקה-מחדש באמצעות המסים והתמיכות הכספיות (OECD 2015b).

המדיניות הממשלתית לחלוקה-מחדש של ההכנסות עשויה להסביר את ההבדלים במידת אי-השוויון בין מדינות. הממשלה יכולה להשפיע על ממדי הפערים הכלכליים באמצעות מגוון של כלי מדיניות, שחלקם משפיעים על פוטנציאל ההשתכרות ("חכות") וחלקם משפיעים ישירות על ההכנסה הכספית במונחי כוח הקנייה של משק הבית כמו מסים, קצבאות וסובסידיות ("דגים"). סך ההוצאה לחינוך ולבריאות בישראל, המייצגת את המשאבים המוקצים ל"חכות", דומה לזה של המדינות המפותחות, אם מודדים זאת לפי המשקל בתוצר (לוח 9). עם זאת הראו דהן וחזן (2012) שההוצאה לחינוך לתלמיד וההוצאה לבריאות לצרכן בריאות פוטנציאלי נמוכה בהשוואה למדינות המפותחות. זאת אומרת שאי-השוויון בישראל יחסית

---

<sup>21</sup> אנדבלד והלר (2014) מראים כי מקומה של ישראל לפי שכר המינימום יחסית לתוצר לעובד נמוך יותר מאשר בהשוואות המקובלות של שכר המינימום יחסית לשכר הממוצע במשק.

למדינות המפותחות היה אפילו גדול יותר לו כללה ההכנסה גם את הסיוע בעין שהממשלה מספקת דרך החינוך והבריאות.

לוח 9 מראה כי אחד ההבדלים הבולטים בין ישראל למדינות המפותחות הוא במידת הנדיבות של מדיניות הרווחה, כפי שהיא מיוצגת על ידי משקל ההוצאה על ביטוח חברתי וסובסידיות. בשנת 2014 השקיעו המדינות המפותחות בביטוח חברתי על שלל צורותיו כ-22 אחוזי תוצר בממוצע, לעומת כ-14 אחוזי תוצר בישראל.<sup>22</sup> מעניין שפער זה גדול באופן ניכר מההוצאה הביטחונית העודפת של ישראל, במיוחד אם מנכים את הסיוע שישראל מקבלת למימון הביטחון. מכאן שאת הקצאת המשאבים הנמוכה יותר בישראל לרשת הביטחון החברתית לא ניתן לתלות רק במצב הביטחוני.

הרכב המסים וגודלם הם מועמדים פוטנציאליים להסביר מדוע אי-השוויון בישראל בהכנסה נטו גבוה יחסית למדינות המפותחות. לוח 10 מראה כי שיעור המס הכולל בישראל נמוך בהשוואה למדינות המפותחות, והרכב המסים מוטה יחסית לטובת מסים עקיפים (בשנת 2014). שיעור המס הישיר, ההולך ועולה עם ההכנסה, נמוך בישראל משמעותית מאשר במדינות המפותחות, ואילו שיעור המס העקיף, ההולך ויורד עם ההכנסה, גבוה יותר מאשר באותן מדינות. הירידה במסים הישירים פועלת להרחבת אי-השוויון בהכנסה הכלכלית בהתאם להשפעתם על התמריץ לעבוד, ועוד יותר – להרחבת אי-השוויון בהכנסה נטו. יתירה מזאת, ירידה מתמשכת בפרוגרסיביות של מערכת המיסוי בישראל בהשוואה למדינות המפותחות ניכרת אם מודדים זאת על פי היחס בין המסים הישירים למסים העקיפים. יש להדגיש כי מדדי אי-השוויון בהכנסה אינם מחושבים במונחי כוח קנייה, ולכן המסים העקיפים אינם משפיעים על מידת אי-השוויון המוצגת כאן. למעשה, אי-השוויון במונחי כוח קנייה בישראל היה גבוה יותר לו הובאו בחשבון המסים העקיפים הגבוהים בישראל.

פירוק אי-השוויון לפי גיל מראה גם הוא כי הסיוע הדל יחסית הניתן לאוכלוסייה במצוקה הוא, כנראה, אחד הגורמים לאי-השוויון הגבוה בהכנסה נטו. ניתן לראות כי בישראל ההפרש בין אי-השוויון בהכנסה הכלכלית לאי-השוויון בהכנסה נטו, שמושפע מהיקף המדיניות החלוקה-מחדש, הוא אחד הנמוכים ביותר במדינות המפותחות (לוח 8). מבט על לוח 11 מחזק מסקנה זו. אי-השוויון הכלכלי בקרב גילאי 18 עד 65 בישראל זהה לממוצע המדינות המפותחות אבל אי-השוויון בהכנסה הפנויה גבוה בישראל יותר. אי-השוויון בהכנסה הכלכלית בקרב קשישים (מעל גיל 65) בישראל נמוך בהשוואה למדינות המפותחות, אבל לאחר שמביאים בחשבון את התערבות הממשלה באמצעות מסים ישירים ותמיכות כספיות, אי-השוויון בהכנסה נטו בישראל מאמיר הרבה מעל ממוצע המדינות המפותחות (לוח 11).<sup>23</sup>

---

<sup>22</sup> ניתוח מפורט של רכיבי הביטוח החברתי מובא אצל דהן וחזן (2012).  
<sup>23</sup> בישראל עובד טיפוס (שאינו בפנסיה תקציבית) המגיע לגיל פרישה מקבל קצבת פנסיה מגוף פרטי שנכללת בהכנסה הכלכלית. לעומת זאת, המודל האירופי הטיפוסי מבוסס על פנסיה תקציבית שנרשמת בעת קבלתה כחלק מתשלומי העברה.

על פי הניסיון במדינות המפותחות ניתן לומר כי מדינות כמו ישראל וארה"ב, שמשקיעות מעט משאבים בביטוח חברתי יחד עם מסים ישירים נמוכים, מאופיינות באי-שוויון גבוה יחסית בהכנסה נטו. Battisti and Zeira (2015) מראים שגודלה של ההוצאה הציבורית ממלא תפקיד מרכזי בהסבר ההבדלים בין מדינות בהפרש בין אי-השוויון בהכנסה הכלכלית לאי-השוויון בהכנסה נטו. חוקרים אלו מוצאים שמדינות בעלות הוצאה ציבורית גדולה יחסית מאופיינות באי-שוויון קטן יחסית (גמישות של 0.4- בין ההוצאה הציבורית למדד ג'יני לאי-השוויון בהכנסה נטו).

חלוקת העוגה בין העשירונים מספקת תמיכה אמפירית נוספת למסקנה בדבר חשיבותה של מדיניות החלוקה-מחדש בהסבר אי-השוויון הגבוה בהכנסה נטו בישראל. פילוח התפלגות ההכנסות נטו מראה שישראל מאופיינת גם במשקל קטן של החמישון התחתון וגם במשקל גדול של העשירון העליון יחסית למדינות המפותחות, אבל ההבדלים (באחוזים) במשקל החמישון התחתון גדולים מן ההבדלים במשקל העשירון העליון (לוח 7). על כן סביר לטעון כי הן ההבדלים בסיוע לאוכלוסייה החלשה והן ההבדלים במיסוי מציבים את ישראל במקומה הגבוה לפי אי-השוויון בהכנסה נטו, אבל הסיוע הדל ממלא, כנראה, תפקיד חשוב יותר.

לסיום חלק זה נאמר שהיקף המשאבים המוגבל שישראל מקצה כדי לסייע לאוכלוסייה במצוקה כלכלית נמנה, ככל הנראה, עם הגורמים המרכזיים הן לאי-השוויון הגבוה בהכנסה נטו והן לאי-השוויון הנמוך בהכנסה הכלכלית בהשוואה למדינות המפותחות.

## **סיכום**

אי-השוויון בהתחלקות ההכנסות נטו בישראל עלה עלייה ניכרת מאז אמצע שנות השמונים של המאה העשרים, וכך טיפסה ישראל והגיעה אל חבורת המדינות המפותחות בעלות הפערים הגדולים ביותר. לעומת זאת, אי-השוויון בהכנסה הכלכלית, שהאמיר לשיא בשנת 2002, רשם ירידה מרשימה מאז, והודות להתפתחות זו ישראל מדורגת היום מתחת לממוצע ה-OECD לפי מדד זה.

בעשרים השנים האחרונות הוצעו הסברים שונים לעליית אי-השוויון – ביניהם צמיחה-מוטת-כישורים, גלובליזציה, שינויים מוסדיים בשוק העבודה שהרעו את מצבם של עובדים בתחתית סולם השכר כירידת כוחם של האיגודים המקצועיים והריכוזיות של הסכמי השכר וגובה שכר המינימום. ואולם הסברים אלו מתיישבים עם תוואי עליית אי-השוויון בהכנסה הכלכלית, אך אינם מתיישבים עם ירידתו, כי אין נתונים

---

הרישום החשבונאי אמור למשוך כלפי מטה את מיקומה של ישראל במדרג אי-השוויון בהכנסה הכלכלית אבל אינו משפיע על מיקומה היחסי בסולם אי-השוויון בהכנסה נטו, שכן זו כוללת את ההכנסה מפנסיה ללא קשר מי משלם אותה.

אמפיריים המעידים על היפוך מגמה בהתפתחות תופעות אלו. מכאן שגורמים אחרים בעלי עוצמה עומדים מאחורי ירידת אי-השוויון בהכנסה הכלכלית שהייתה בישראל מאז 2002.

עבודה זו מזהה שלושה גורמים מרכזיים שיש בהם כדי להסביר את העלייה של אי-השוויון בהכנסה הכלכלית וירידתו. אי-השוויון בהכנסה הכלכלית התפתח באופן מתואם עם מצב התעסוקה במשק: עליית שיעור האבטלה לוותה בעליית אי-השוויון בהכנסה הכלכלית, וירידתו משכה את אי-השוויון כלפי מטה. תוואי העלייה והירידה של אי-השוויון בהכנסה הכלכלית קיבל חיזוק גם מהדינמיקה שנוצרה בעקבות גל העלייה מברה"מ, שהתבטאה בצניחת רמת ההון האנושי האפקטיבי של העולים בשנות הקליטה הראשונות ועלייתו ההדרגתית בשנים שלאחר מכן. גם הכניסה המסיבית של עובדים זרים למשק הישראלי באמצע שנות התשעים של המאה הקודמת, שרוסנה במידה ניכרת לאחר 2003, תואמת את התפתחות אי-השוויון בהכנסה הכלכלית בישראל בצורה של הר. השפעתם של שלושת הגורמים האלה על אי-השוויון הייתה חזקה בהרבה מן ההשפעה המרחיבה של התוכנית הרב-שנתית להורדת המסים הישירים שנכללה בתוכנית הכלכלית של 2003.

הצטמצמות אי-השוויון בהכנסה הכלכלית הייתה אמורה להתבטא גם באי-השוויון בהכנסה נטו, אבל הורדת המסים והקיצוץ החד במדינת הרווחה מנעו זאת. נראה שהפגיעה החריפה בתמיכות כספיות כמו קצבאות הילדים והבטחת ההכנסה, במסגרת התוכנית הכלכלית של 2003, גברה על ההשפעות המיטיבות של השיפור בתעסוקה, של תהליך ההתכנסות של העולים ושל צמצום משקל העובדים הזרים במשק. התוכנית הכלכלית של 2003 והצעדים שבאו אחריה לא רק צמצמו את היקף הסיוע, אלא גם חוללו שינוי באופן מתן הסיוע, שפעל להגדלת אי-השוויון בהכנסה נטו עוד יותר. המתאם השלילי בין סכום הקצבאות של המוסד לביטוח לאומי למקום של מקבליהן בסולם ההכנסה הלך וירד עם השנים, והתקרב כמעט לאפס בשנת 2015. המסקנה היא אפוא שמדיניות הרווחה של ישראל מצמצמת פחות את אי-השוויון לא רק משום שהסיוע פחת אלא גם מפני שהוא מתועל פחות לבעלי הכנסות נמוכות.

לאחר שהמטוטלת נעה בצורה קיצונית לעבר סיוע מצומק לאוכלוסיות החלשות ולעבר מבנה מס ידידותי לשכבות החזקות ישנם סימנים לתגובת נגד. זו בולטת לעין במיוחד לאחר המחאה החברתית שפרצה בקיץ 2011 ומתבטאת בסדרה של צעדים מפחיתי אי-שוויון, שחלקם הונהגו עוד טרם המחאה וחלקם זכו לרוח גבית בעקבותיה. צעדים אלו כוללים, בין השאר, חינוך חובה חינוך מגיל 3, עצירת מתווה הורדת מס ההכנסה, הגדלת המשאבים המוקצים לאכיפת חוקי העבודה, העלאת שכר המינימום, הנהגת מס הכנסה שלילי, חוק פנסיית חובה, הפסקת "תוכנית ויסקונסין", ולאחרונה השקת תוכנית חיסכון לכל ילד. לרשימת צעדים אלו ניתן לזקוף חלק מירידת אי-השוויון בהכנסה נטו בשנים האחרונות. עם זאת ניכר כי המדיניות החדשה מתעדפת סיוע לאנשים עובדים וקמצנית בעזרה לאוכלוסיות בעלות יכולת השתכרות אפסית ולמי שנקלעים למצוקה כלכלית בשל אובדן עבודה.

המשאבים המוגבלים שמקצה ישראל כדי לסייע לאוכלוסייה במצוקה כלכלית והמסים הנמוכים על בעלי הכנסות גבוהות הם כנראה בין הסיבות המרכזיות לאי-השוויון הגבוה בהכנסה נטו בישראל יחסית למדינות המפותחות. ההפרש בין אי-השוויון בהכנסה הכלכלית לאי-השוויון בהכנסה נטו בישראל, שמושפע מהיקפה של מדיניות החלוקה-מחדש, הוא אחד הנמוכים ביותר במדינות המפותחות. על פי הניסיון במדינות המפותחות ניתן לשער שמדינות כמו ישראל וארה"ב, המשקיעות מעט משאבים בביטוח חברתי יחד עם מסים ישירים נמוכים, מאופיינות באי-שוויון גבוה יחסית בהכנסה נטו. הוצאה חברתית נמוכה עולה בקנה אחד עם הצירוף של אי-שוויון נמוך יחסית בהכנסה הכלכלית ואי-שוויון גבוה בהכנסה נטו, אם ההשפעה על התמריץ לעבוד חזקה.

פילוח התפלגות ההכנסות נטו מראה שישראל מאופיינת גם במשקל קטן של העשירון התחתון וגם במשקל גדול של העשירון העליון יחסית למדינות המפותחות, אבל ההבדלים (באחוזים) במשקל העשירון התחתון גדולים יותר מן ההבדלים במשקל העשירון העליון. על כן סביר לטעון כי הן ההבדלים בסיוע לאוכלוסייה החלשה והן ההבדלים במיסוי מציבים את ישראל במקומה הגבוה לפי אי-השוויון בהכנסה נטו, וכי הסיוע הדל כנראה ממלא תפקיד חשוב יותר.

הרכב האוכלוסייה המיוחד של ישראל, הכולל ערבים וחרדים, היה אמור להציב את ישראל במקום גבוה בדירוג המדינות המפותחות לפי אי-השוויון בהכנסה הכלכלית, אבל בפועל ישראל נמצאת מתחת לממוצע המדינות האלה. לפיכך, אי-השוויון הנמוך בהכנסה הכלכלית מעמיד בספק את הטענה כאילו החרדים והערבים "אחראים" למקומה הגבוה של ישראל באי-השוויון בהכנסה נטו, ועל כן יש להישען על הסברים אחרים, בהם הנדיבות המוגבלת של מדינת הרווחה בישראל.

מדינות יכולות לבחור בין אסטרטגיות שונות של צמצום אי-השוויון: בין הישענות על השקעה גדולה בהגברת פוטנציאל ההשתכרות ("חכות") באמצעות הוצאה גדולה לחינוך, שכר מינימום, מענק עבודה מוגדל, מס מופחת על בעלי שכר נמוך, הקפדה על אכיפת חוקי העבודה והגבלת כניסת עובדים זרים – לבין התבססות על קצבאות נדיבות ("דגים"). מאמר זה מציג אינדיקציות שלפיהן ישראל פסחה על שני הסעיפים.

## מקורות

- אנדבלד, מירי ומומי דהן (2018). "חידת עליית העוני של משפחות ערביות", **ביטחון סוציאלי**, יפורסם בקרוב.
- אנדבלד, מירי, דניאל גוטליב ואורן והלר (2013). "עדכון הממצאים על אי ציות לחוק שכר מינימום ומבט בינלאומי", נייר עמדה, יולי, המוסד לביטוח לאומי.
- אנדבלד, מירי ואורן הלר (2014). "התמורה לעבודה ותרומתה לחילוץ מעוני: ישראל בראיה בינלאומית", מחקרים לדין 119, דצמבר, המוסד לביטוח לאומי.
- אפשטיין, אורן ולב דרוקר (2016). "השפעת השינויים בשכר המינימום על התעסוקה והשכר בישראל", פברואר. הנייר לא פורסם.
- אקשטיין, צביקה, אוסנת ליפשיץ וטלי לרום, "שוק העבודה בישראל, 1995–2015", **פרק XXX בספר זה**.
- בליך, חיים (2016). "עוני ואי שיוויון בישראל במבט בין-לאומי", מתוך **דוח מצב המדינה – חברה, כלכלה ומדיניות 2015**, מרכז טאוב לחקר המדיניות החברתית בישראל, עמ' 309–354.
- בן-דוד, דן (2002). "התוואים הכלכליים-חברתיים של מדינת ישראל", **רבעון לכלכלה**, מרץ 2003, 27, 46–.
- גוטליב, דניאל (2002). "השפעת עובדים לא-ישראלים על תעסוקה, שכר ואי-שוויון: 1995-2000", **רבעון לכלכלה**, דצמבר, 694–736.
- גינור, פני (1983). **פערים חברתיים וכלכליים בישראל**, עם עובד.
- דהן, מומי (1995). "השפעת משתנים מקרו כלכליים על התחלקות ההכנסות בישראל", **סקר בנק ישראל 69**, 21–48.
- דהן, מומי (1998). **האוכלוסייה החרדית והרשות המקומית, חלק א': התחלקות ההכנסות בירושלים**, מכון ירושלים לחקר ישראל.
- דהן, מומי (2001). "עליית אי-השוויון הכלכלי", בתוך: אבי בן-בסט (עורך) **ממעורבות ממשלתית לכלכלת שוק: 1985-1998**, הוצאת עם עובד: 610–656.
- דהן, מומי (2007). "מדוע ירד שיעור ההשתתפות של גברים בכוח העבודה הישראלי?", **רבעון לכלכלה**, דצמבר 2006 / מרץ 2007, 7–45.
- דהן, מומי ושותפים (2007). **מדוע יש יותר עניים בישראל?**, פורום קיסריה ה-14, המכון הישראלי לדמוקרטיה.
- דהן, מומי ומשה חזן (2012). "סדרי העדיפויות בתקציב המדינה" **רבעון לכלכלה**, מרץ/יוני 2012, 21–50.
- דהן, מומי (2013). "האם כור ההיתוך הצליח בשדה הכלכלי?", **רבעון לכלכלה**, מרץ/יוני/ספטמבר/דצמבר 2013, 107–152.

זוסמן, נעם ודמיטרי רומנוב (2005). "אושר העממים: שביעות רצונם של ישראלים מחייהם", **סקר בנק ישראל** 77, 105-138.

ישיב, ערן וניצה קסיר "כלכלת המגזר הערבי בישראל", **פרק XXX בספר זה**.

לאו, משה, "חרדים לגורל: הכוח הפוליטי של החרדים והתפתחות מדינת הרווחה בישראל, 1980-2015", עבודת תיזה למוסמך במדיניות ציבורית, האוניברסיטה העברית, 2016.

מילגרום, מאור וגלעד בר-לבב (2015). "אי-השוויון בישראל, כיצד מתחלק העושר", נייר לדיון, המכון לרפורמות מבניות.

פלוג, קרנית וניצה קסיר (2001). "על עוני, עבודה ומה שביניהם", **רבעון לכלכלה**, דצמבר 4, 516-542.  
קמחי, אייל וקיריל שרברמן (2014). "מגמות באי-שוויון בשכר העבודה בישראל", נייר מדיניות 2014.10, מרכז טאוב.

קריסטל, טלי, ינון כהן וגיא מונדלק (2006). "האיגוד המקצועי וגידול אי-השוויון הכלכלי בישראל, 1970-2003", מחקר מדיניות 1, מכון ון ליר, ירושלים.

קריסטל, טלי, גיא מונדלק, יצחק הברפלד וינון כהן (2015). "צפיפות ארגונית בישראל 2006-2012: פיצול מערכת יחסי העבודה", **עבודה חברה ומשפט כרך י"ד**, 9-35.

Aguiar, Mark and Mark Bils (2015). "Has consumption inequality mirrored income inequality?", **The American Economic Review** 105.9, 2725-2756.

Alesina, A. and D. Rodrik (1994). "Distributive Politics and Economics Growth", **Quarterly Journal of Economics** 104, 465-490.

Atkinson, Anthony B., Thomas Piketty and Emmanuel Saez (2011). "Top incomes in the long run of history", **Journal of economic literature** 49.1, 3-71.

Attanasio, Orazio P. and Luigi Pistaferri (2016). "Consumption Inequality." **The Journal of Economic Perspectives** 30.2, 3-28.

Attanasio, Orazio, and Luigi Pistaferri (2014). "Consumption inequality over the last half century: some evidence using the new PSID consumption measure", **The American Economic Review** 104.5, 122-126.

Autor, David H., Lawrence F. Katz and Melissa S. Kearney (2008). "Trends in US wage inequality: Revising the revisionists", **The Review of economics and statistics** 90.2, 300-323.

Battisti, Michele and Joseph Zeira (2016). "The Effects of Fiscal Redistribution" In: **Inequality and Growth: Patterns and Policy**, Palgrave Macmillan UK. 201-224.

Berman, Eli, John Bound and Zvi Griliches (1994). "Changes in the demand for skilled labor within US manufacturing: Evidence from the annual survey of manufacturers", **The Quarterly Journal of Economics**, 367–397.

Bound, John and George E. Johnson (1992). "Changes in the Structure of Wages in the 1980's: An Evaluation of Alternative Explanations", **The American Economic Review** **82.3**, 371–392.

Card, David, Thomas Lemieux and W. Craig Riddell (2004). "Unions and wage inequality", **Journal of Labor Research** **25.4**, 519–559.

Cornfeld, Ofer and Oren Danieli (2015). "The Origins of Income Inequality in Israel-Trends and Policy", **Israel Economic Review** **12.2**, 51–95.

Dahan, Momi and Daniel Tsiddon (1998). "Demographic transition, income distribution, and economic growth" **Journal of Economic growth** **3.1**, 29–52.

Dabla-Norris, Ms Era, et al. (2015.) **Causes and consequences of income inequality: a global perspective**. International Monetary Fund.

DiNardo, John and David Card (2002). "Skill-Biased Technological Change and Rising Wage Inequality: Some Problems and Puzzles", **Journal of Labor Economics** **20.4**, 733–783.

DiNardo, John, Nicole M. Fortin and Thomas Lemieux (1996). "Labor Market Institutions and the Distribution of Wages, 1973-1992: A Semiparametric Approach", **Econometrica** **64.5**, 1001–1044.

Feenstra, Robert C. and Gordon H. Hanson (2008) . "Global Production Sharing and Rising Inequality: A Survey of Trade and Wages", **Handbook of International Trade****146**.

Galor, Oded and Joseph Zeira (1993). "Income distribution and macroeconomics", **The Review of Economic Studies** **60.1**, 35–52.

Hill, Kim Quaile and Jan E. Leighley (1992). "The policy consequences of class bias in state electorates", **American Journal of Political Science**, 351–365.

Juhn, Chinhui, Kevin M. Murphy and Brooks Pierce (1993). "Wage inequality and the rise in returns to skill", **Journal of political Economy**: 410–442.

Kristal, Tali and Yinon Cohen (2007). "Decentralization of collective agreements and rising wage inequality in Israel", **Industrial Relations: A Journal of Economy and Society** **46.3**, 613–635.



Miller, Tracy C. (2001). "Impact of globalization on US wage inequality: implications for policy", **The North American Journal of Economics and Finance** **12.3**,: 219–242.

OECD (2015a). **Income Inequality: The Gap between Rich and Poor**, OECD Publishing, Paris.

OECD (2015b). **In It Together: Why Less Inequality Benefits All**, OECD Publishing, Paris.

OECD (2017). **Taxing Wages 2017**, OECD Publishing, Paris.

Perotti, Roberto (1996). "Growth, income distribution, and democracy: what the data say", **Journal of Economic growth** **1.2**, 149-187.

Piketty, Thomas, and Emmanuel Saez (2003). "Income Inequality in the United States, 1913–1998", **The Quarterly journal of economics** **118.1**, 1–41.

Strawczynski, Michel (2014). "Cyclicality of statutory tax rates", **Israel Economic Review** **11.1**, 67-96.

לוח 1: מדד ג'יני לאי-השוויון בין משפחות בהכנסה הכלכלית, ברוטו נטו וצריכה, 1979–2015

החלק בסך ההכנסה נטו (אחוזים)			מדד ג'יני (מתוקן לנפש סטנדרטית) לאי-השוויון				
העשירונים 3 עד 9	החמישון התחתון	העשירון העליון	בהוצאה הכספית לצריכה	בהכנסה נטו	בהכנסה ברוטו	בהכנסה הכלכלית	
..	..	..	0.320	0.318	0.366	0.432	1979
68.0	6.8	25.2	..	0.324	0.369	0.434	1980
68.6	6.8	24.6	..	0.319	0.372	0.439	1981
68.6	7.1	24.3	..	0.312	0.367	0.444	1982
..	..	..	..	0.301	0.360	0.439	1983
..	..	..	..	0.327	0.398	0.472	1984
68.1	7.0	24.9	..	0.312	0.372	0.468	1985
..	..	..	0.328	..	..	..	1986
68.4	7.0	24.6	..	..	..	..	1987
68.7	6.7	24.6	..	0.322	0.370	0.457	1988
67.8	6.8	25.4	..	0.325	0.378	0.474	1989
68.4	6.5	25.1	..	0.326	0.376	0.480	1990
68.0	6.6	25.4	..	0.327	0.377	0.490	1991
67.6	6.3	26.1	0.321	0.339	0.393	0.498	1992
68.1	6.5	25.4	..	0.329	0.383	0.494	1993
67.0%	6.2	26.8	..	0.344	0.399	0.502	1994
67.3	6.6%	26.1	..	0.337	0.397	0.497	1995
67.5	6.8	25.7	..	0.329	0.387	0.496	1996
67.3	6.7	26.0	..	0.333	0.395	0.505	1997
67.3	6.7	26.0	0.3345	0.353	0.414	0.509	1997
67.2	6.8	26.0	0.3442	0.352	0.413	0.512	1998
66.8	6.7	26.5	0.3429	0.359	0.421	0.517	(1) 1999
67.6	6.8	25.6	0.3443	0.350	0.411	0.509	(1) 2000
67.2	6.6	26.2%	0.3310	0.357	0.420	0.528	(1) 2001
67.3	6.1	26.6	0.3340	0.368	0.431	0.537	(1) 2002
67.7	6.0	26.3	0.3356	0.369	0.424	0.527	2003
67.9	5.5	26.6	0.3454	0.380	0.430	0.523	2004
67.2	5.4	27.4	0.3431	0.388	0.434	0.526	2005
66.7	5.3	28.0	0.3464	0.392	0.438	0.524	2006
67.4	5.4	27.2	0.3443	0.383	0.432	0.513	2007
67.3	5.4	27.3	0.3380	0.385	0.433	0.519	2008
67.4	5.2	27.4%	0.3507	0.389	0.429	0.510	2009
67.7	5.2	27.1	0.3429	0.384	0.426	0.505	2010
68.1	5.4	26.5	0.3404	0.379	0.418	0.497	2011
67.6	5.4	27.0	0.3320	0.377	0.417	0.489	(2) 2012
68.2	5.5	26.3	0.3436	0.363	0.410	0.478	(2) 2013
67.3	5.3	27.4	0.3318	0.371	0.413	0.477	(2) 2014
68.2	5.2	26.6	0.3361	0.366	0.407	0.472	(2) 2015

המקור: הלשכה המרכזית לסטטיסטיקה ועיבודי המחקר.

(1) לא כולל את אוכלוסיית מזרח ירושלים.

(2) לא כולל את המגזר הבדואי.

בשנת 1997 הורחב סקר ההכנסות ומאז הוא כולל, נוסף על נתוני ההכנסות של רבע מנשאל סקר כוח האדם, גם את נתוני ההכנסות מסקר הוצאות משקי הבית.

לוח 2: הרכב האוכלוסייה (לפי סקר ההכנסות)

מספר הילדים למשק בית			שיעור בעלי הכנסה כלכלית אפס (%)			המשקל באוכלוסייה לפי משקי בית (אחוזים)			
חרדים	ערבים	ללא ערבים וחרדים	חרדים	ערבים	ללא ערבים וחרדים	חרדים	ערבים	ללא ערבים וחרדים	
2.3	3.6	1.4	..	..	..	4.2	5.7	90.1	1980
2.2	3.5	1.4	..	..	..	4.9	3.9	91.2	1981
2.5	3.4	1.4	..	..	..	6.0	4.9	89.1	1982
2.4	3.4	1.4	..	..	..	..	..	..	1983
2.3	3.2	1.3	..	..	..	..	3.4	..	1984
2.2	3.3	1.4	..	38.5	..	..	7.3	..	1985
2.4	3.2	1.3	..	..	..	..	..	..	1986
2.5	3.1	1.3	..	37.3	..	..	6.0	..	1987
2.5	3.1	1.3	43.3	30.5	23.0	6.1	7.9	86.0	1988
2.8	3.1	1.3	40.9	31.1	23.9	6.2	7.7	86.0	1989
2.9	3.0	1.3	38.4	33.1	25.5	6.4	8.6	85.0	1990
2.8	2.8	1.3	39.6	32.7	24.2	6.7	8.3	85.0	1991
2.9	2.8	1.2	38.0	30.9	24.1	6.3	8.8	84.9	1992
2.9	2.6	1.2	36.8	33.4	24.3	6.9	8.9	84.2	1993
3.0	2.6	1.2	36.6	30.4	22.2	6.5	9.0	84.5	1994
3.0	2.5	1.1	42.6	25.6	22.0	5.7	16.4	77.9	1995
2.8	2.4	1.1	33.1	28.0	23.5	5.7	16.8	77.6	1996
2.8	2.2	1.1	42.5	27.8	23.0	5.4	17.1	77.5	1997
2.8	2.2	1.1	27.9	15.0	11.2	5.2	18.0	76.9	1997
2.7	2.4	1.0	25.7	16.6	11.6	5.4	18.4	76.2	1998
2.7	2.4	1.0	26.7	15.4	9.8	4.9	18.9	76.2	1999
2.8	2.3	1.0	26.6	17.2	9.7	4.9	16.6	78.5	2000
2.7	2.5	1.0	33.1	20.8	10.5	5.7	17.3	77.0	2001
2.7	2.5	1.0	30.0	22.9	10.9	5.4	19.0	75.7	2002
2.8	2.5	1.0	30.8	20.3	10.5	6.1	19.2	74.7	2003
2.7	2.4	1.0	31.9	18.1	10.4	5.8	18.9	75.4	2004
2.7	2.4	0.9	28.5	21.9	10.1	6.0	19.6	74.4	2005
2.6	2.4	0.9	22.9	21.6	9.4	7.1	19.8	73.1	2006
2.6	2.3	0.9	20.0	18.7	8.4	7.2	19.7	73.1	2007
2.8	2.3	0.9	22.8	16.7	8.5	6.7	19.8	73.4	2008
2.8	2.2	0.9	19.7	18.3	8.5	7.3	19.9	72.8	2009
2.7	2.1	0.9	18.2	18.1	8.2	6.6	20.2	73.3	2010
2.7	2.2	0.9	15.3	17.3	8.1	7.0	20.5	72.5	2011
2.9	2.1	0.9	12.9	16.1	5.5	6.8	18.7	74.5	2012
2.9	2.2	0.9	11.7	12.7	5.4	7.1	18.5	74.4	2013
2.9	2.0	0.9	11.6	12.0	5.4	6.5	18.3	75.2	2014
2.9	2.0	0.9	14.1	10.4	5.1	7.6	18.5	73.9	2015

המקור: הלשכה המרכזית לסטטיסטיקה ועיבודי המחקר.

לוח 3: הגורמים הקובעים את אי-השוויון בהכנסה הכלכלית, 1979–2015

(8)	(7)	(6)	(5)	(4)	(3)	(2)	(1)	
<b>0.860***</b> (0.090)	<b>0.680***</b> (0.113)	<b>0.834***</b> (0.094)	<b>1.032***</b> (0.145)	<b>0.599***</b> (0.197)	<b>0.800***</b> (0.153)	<b>1.056***</b> (0.232)	<b>1.018***</b> (0.184)	האבטלה
						-0.465 (0.473)		מדד נדיבות מדינת הרווחה
					<b>-0.074***</b> (0.012)			מדד שיעור המס הישיר הסטטוטורי
				<b>25.021**</b> (10.660)				שכר המינימום/השכר הממוצע
			<b>0.245***</b> (0.081)					שיעור ההשתתפות
		<b>0.324***</b> (0.031)						שיעור הערבים בסקר ההכנסות
	<b>0.825***</b> (0.150)							שיעור העובדים הזרים מתוך כלל המועסקים
<b>3.219***</b> (0.488)								השינויים בסקר ההכנסות/כח האדם*
<b>40.909***</b> (0.771)	<b>37.298***</b> (1.130)	<b>38.197***</b> (0.694)	<b>28.018***</b> (4.048)	<b>34.190***</b> (5.167)	<b>50.173***</b> (2.057)	<b>43.539***</b> (2.298)	<b>41.470***</b> (1.403)	הקבוע
0.791	0.744	0.855	0.606	0.265	0.724	0.426	0.495	מקדם ההסבר המותאם
35	35	32	35	28	35	34	35	מספר התצפיות

\*המשתנה לשנים 1997–2015 מקבל את הערך 1.

**לוח 4: פירוק אי-השוויון בהכנסה הכלכלית – עובדים ולא עובדים**  
(לפי מצב התעסוקה של ראש משק הבית)

חפיפה	אי-השוויון בתוך שתי הקבוצות	אי-השוויון בין עובדים ללא עובדים	אי-השוויון הכולל (מדד ג'יני)	
-0.098	0.488	0.173	0.474	1989
-0.187	0.481	0.186	0.480	1990
-0.182	0.489	0.183	0.490	1991
-0.181	0.495	0.184	0.498	1992
-0.174	0.486	0.182	0.494	1993
-0.176	0.504	0.174	0.502	1994
-0.161	0.508	0.150	0.497	1995
-0.166	0.506	0.156	0.496	1996
-0.161	0.507	0.159	0.505	1997
-0.106	0.444	0.171	0.509	1997
-0.107	0.444	0.175	0.512	1998
-0.088	0.447	0.158	0.517	1999
-0.089	0.438	0.160	0.509	2000
-0.096	0.443	0.181	0.528	2001
-0.099	0.451	0.185	0.537	2002
-0.093	0.441	0.179	0.527	2003
-0.092	0.440	0.175	0.523	2004
-0.090	0.446	0.170	0.526	2005
-0.093	0.453	0.164	0.524	2006
-0.088	0.447	0.154	0.513	2007
-0.078	0.447	0.150	0.519	2008
-0.083	0.442	0.151	0.51	2009
-0.079	0.442	0.142	0.505	2010
-0.075	0.436	0.136	0.497	2011
-0.091	0.459	0.121	0.489	2012
-0.087	0.451	0.114	0.478	2013
-0.079	0.445	0.111	0.477	2014
-0.077	0.442	0.107	0.472	2015

המקור: הלשכה המרכזית לסטטיסטיקה ועיבודי המחבר.

הערות:

קבוצת הלא עובדים כוללת הן בלתי מועסקים והן בלתי משתתפים.

חישוב גורם החפיפה נעשה כשארית, באמצעות החסרת שני הגורמים האחרים ממדד ג'יני הכולל.

## לוח 5: שיעור העוני לפי מאפיינים<sup>1</sup>

משפחות חד-הוריות		משפחות עם 4 ילדים או יותר		משפחות עם 3-1 ילדים		קשישים		עומק העוני (מקו העוני %)		שיעור העוני הכולל		
נטו	הכלכלי	נטו	הכלכלי	נטו	הכלכלי	נטו	הכלכלי	נטו	הכלכלי	נטו	הכלכלי	
22.0	37.3	33.1	47.9	14.6	21.1	10.5	65.6	29.4	71.6	14.3	34.3	1990
13.7	35.1	24.9	44.0	15.8	23.4	13.7	64.9	27.5	73.0	14.9	35.1	1991
22.1	38.1	34.3	50.4	13.6	21.4	18.5	63.8	27.1	75.6	16.4	34.2	1992
22.0	39.8	36.1	53.8	13.1	20.9	20.8	65.5	26.8	77.1	16.7	34.6	1993
28.2	47.5	37.8	55.9	14.3	22.1	25.1	63.7	28.0	77.2	18.1	34.2	1994
19.0	42.7	40.0	57.4	12.1	20.5	23.5	63.6	24.7	70.7	16.8	33.8	1995
20.2	45.5	34.1	52.4	12.4	20.9	19.9	65.1	23.0	71.8	16.0	34.3	1996
28.3	57.6	34.5	54.1	13.5	22.5	23.7	60.8	25.5	72.4	16.5	33.0	1997
23.4	55.1	34.3	57.5	14.3	23.8	19.6	59.3	25.1	70.6	16.4	33.6	1998
23.3	49.8	40.1	55.8	14.4	21.5	25.9	58.2	25.1	67.1	17.8	31.9	1999
25.1	52.7	41.8	57.6	14.4	22.3	24.4	61.5	25.5	66.7	17.5	32.2	2000
25.0	56.0	43.4	60.7	15.9	24.8	22.5	60.2	26.2	71.2	17.7	33.6	2001
25.2	56.0	45.7	58.5	15.9	24.7	20.3	58.8	28.8	72.6	17.7	33.4	2002
27.4	53.1	46.8	60.1	17.4	25.0	23.8	59.1	30.2	70.0	19.2	33.5	2003
31.0	52.0	54.9	63.8	18.0	24.7	27.1	59.4	33.3	68.2	20.3	33.4	2004
32.9	53.8	56.8	62.5	19.6	25.8	25.1	57.2	33.5	66.6	20.3	33.3	2005
29.8	51.1	59.5	64.3	17.8	24.3	24.3	56.8	33.3	64.9	20.2	32.7	2006
30.1	46.9	56.5	61.8	17.7	23.0	23.3	55.8	32.8	62.6	19.5	31.7	2007
28.8	46.4	56.2	62.8	17.3	23.4	24.1	56.1	32.9	63.5	19.6	31.8	2008
32.4	50.0	58.0	63.5	19.3	25.2	21.1	54.4	34.9	63.7	20.0	32.7	2009
30.0	47.1	55.7	60.3	19.0	24.8	20.4	54.8	35.0	63.1	19.3	32.0	2010
30.7	47.7	54.4	61.6	19.5	25.4	20.1	54.7	33.0	61.0	19.3	32.2	2011
28.1	45.7	53.5	58.0	17.6	23.5	22.2	50.3	31.9	57.7	18.6	29.6	2012
26.2	41.1	48.2	53.9	16.6	20.8	22.5	48.6	31.8	57.9	18.0	28.1	2013
25.9	42.4	49.8	53.7	16.3	21.2	23.5	48.8	33.3	58.0	17.9	28.3	2014
21.2	37.4	46.6	50.8	15.7	20.9	22.6	48.6	33.5	58.0	18.1	28.3	2015

המקור: הלשכה המרכזית לסטטיסטיקה ועיבודי המוסד לביטוח לאומי.  
(1) כדי לשמור על אחידות לאורך השנים לא נכללו ערביי מזרח ירושלים.

לוח 5 (המשך): שיעור העוני לפי מאפיינים

ראש משק הבית אינו עובד		שני מפרנסים ויותר		מפרנס אחד		ראש משק הבית עובד		ערבים		יהודים		
נטו	כלכלי	נטו	כלכלי	נטו	הכלכלי	נטו	הכלכלי	נטו	הכלכלי	נטו	הכלכלי	
61.9	90.3	..	..	..	..	7.2	12.7	34.6	47.5	13.2	33.5	1990
59.6	92.0	..	..	..	..	7.2	14.4	26.3	45.7	14.3	34.5	1991
64.5	90.6	..	..	..	..	7.0	14.3	37.4	49.4	15.2	33.4	1992
63.8	91.6	..	..	..	..	6.9	14.1	35.4	47.8	15.6	33.8	1993
68.1	91.7	..	..	..	..	7.9	15.5	38.5	51.9	16.8	33.1	1994
61.8	92.9	..	..	..	..	8.1	15.8	31.2	47.0	15.1	32.2	1995
61.3	92.3	..	..	..	..	7.6	15.2	28.8	46.3	14.4	32.7	1996
55.4	93.1	1.6	3.3	14.2	29.4	7.7	15.9	35.4	48.4	14.2	31.1	1997
59.9	92.3	1.8	3.6	14.8	30.1	8.3	16.7	35.5	49.4	14.2	31.7	1998
64.4	91.4	2.0	3.4	17.5	32.6	9.0	16.5	40.6	51.6	15.0	29.5	1999
65.6	92.0	2.0	3.8	17.7	32.1	9.1	16.5	42.6	55.7	14.3	29.2	2000
59.8	90.0	2.1	3.7	16.9	31.5	9.0	16.6	41.1	54.6	14.4	30.7	2001
63.2	91.4	2.0	3.6	16.4	30.4	8.8	16.2	44.8	55.6	14.5	30.8	2002
65.9	91.0	2.5	3.6	18.0	31.2	9.9	16.8	46.7	55.4	15.7	30.8	2003
65.0	91.0	2.8	4.1	20.3	32.0	10.9	17.1	49.4	56.4	16.8	30.7	2004
67.1	90.9	2.8	4.2	21.6	33.9	11.4	17.7	51.3	58.2	16.4	30.1	2005
67.0	88.8	3.1	4.6	22.8	34.9	12.1	18.4	52.9	58.6	16.0	29.4	2006
68.5	90.7	2.9	4.0	22.9	34.6	11.9	17.7	49.3	55.7	15.6	28.6	2007
71.1	89.0	3.2	4.8	22.1	34.6	11.8	18.3	47.5	55.6	16.0	28.7	2008
68.6	89.5	3.8	5.6	23.6	35.5	12.7	19.0	51.1	57.9	15.9	29.3	2009
69.6	90.0	3.6	5.2	24.2	36.8	12.5	18.9	49.9	57.5	15.1	28.5	2010
70.3	90.2	4.4	6.2	24.5	36.9	12.9	19.3	50.2	57.2	14.9	28.7	2011
65.1	88.4	4.9	6.9	23.5	35.1	13.1	19.3	50.5	56.6	14.7	26.3	2012
72.1	90.7	5.1	6.8	23.2	34.9	11.7	17.2	49.5	53.3	14.0	24.9	2013
69.3	92.1	5.4	7.5	22.9	34.6	11.9	17.6	48.7	52.6	14.0	25.2	2014
72.1	91.7	5.3	7.6	23.9	35.3	12.3	18.0	48.4	53.2	14.3	25.2	2015



לוח 5 (המשך): שיעור העוני לפי מאפיינים

מקבלי קצבת נכות		13 שנות לימוד או יותר		9 עד 12 שנות לימוד		עד 8 שנות לימוד		עולים		חרדים		
נטו	הכלכלי	נטו	הכלכלי	נטו	הכלכלי	נטו	הכלכלי	נטו	הכלכלי	נטו	הכלכלי	
..	..	13.2	24.5	12.2	26.8	18.4	54.9	56.5	93.9	..	..	1990
..	..	13.5	28.8	13.0	27.4	19.4	53.6	35.3	72.3	..	..	1991
..	..	13.7	27.2	13.5	27.7	24.3	53.5	29.6	57.3	..	..	1992
..	..	12.6	25.9	15.0	29.1	25.5	56.0	20.3	47.4	..	..	1993
..	..	13.6	26.0	14.0	28.7	32.7	57.5	24.2	47.3	..	..	1994
..	..	10.5	23.2	15.2	30.3	29.5	56.2	19.3	46.6	..	..	1995
..	..	12.1	25.5	14.3	31.2	26.0	55.5	19.4	47.1	..	..	1996
..	..	10.6	23.7	14.9	30.1	33.8	61.4	18.0	46.9	40.6	63.8	1997
..	..	10.4	23.0	16.2	31.8	32.8	65.6	16.6	46.0	39.1	63.8	1998
..	..	10.2	22.5	18.5	30.3	38.1	63.0	18.7	44.4	44.0	67.0	1999
..	..	11.2	22.3	16.8	30.5	36.8	63.8	18.7	43.4	48.6	67.9	2000
20.7	56.3	11.2	23.8	17.8	32.7	37.3	66.0	17.1	44.5	52.4	72.0	2001
21.4	53.6	11.3	23.9	18.5	32.8	35.9	65.1	16.9	44.9	47.6	67.2	2002
19.8	54.8	12.3	23.7	20.7	34.1	38.2	65.6	19.2	43.1	46.7	66.7	2003
21.7	56.5	12.4	23.8	23.1	34.6	41.4	67.3	20.3	43.2	53.1	73.5	2004
21.6	56.9	13.0	23.1	22.3	34.6	42.4	68.3	20.8	42.8	58.7	73.0	2005
24.6	56.7	13.3	23.1	22.1	33.8	42.3	68.5	20.3	40.5	54.1	68.6	2006
23.2	55.0	13.6	23.1	20.5	31.9	42.0	68.4	19.7	40.6	51.0	66.1	2007
26.1	54.1	13.2	23.1	21.6	33.1	43.3	68.0	19.4	41.0	55.4	70.9	2008
25.0	55.6	13.3	23.0	23.5	36.1	40.7	67.3	18.5	40.9	53.2	68.1	2009
23.9	51.9	12.1	21.8	22.7	35.3	41.6	69.3	18.1	40.2	51.7	64.1	2010
24.8	54.0	12.3	22.3	22.7	35.6	42.4	70.6	17.7	41.0	53.1	66.4	2011
20.5	50.1	12.4	21.0	21.5	32.6	43.7	69.4	17.9	35.3	47.9	63.2	2012
22.8	45.8	12.4	20.7	20.1	30.1	46.0	68.6	18.9	34.8	53.3	65.4	2013
22.8	49.5	12.7	21.1	20.4	31.0	43.9	67.1	18.9	35.4	52.4	67.4	2014
21.7	45.8	12.8	21.4	21.0	30.7	43.2	67.6	18.6	36.8	50.3	62.8	2015

לוח 6: ניתוח השפעת התערבות הממשלה על אי-השוויון, 1979–2015

מקדם מתאם ג'יני	שיעור התמיכות ממוסדות ומפרטים שאינם בט"ל <sup>ג</sup>	מקדם מתאם ג'יני <sup>ג</sup>	שיעור קצבאות ביטוח לאומי <sup>ג</sup>	מקדם מתאם ג'יני <sup>ג</sup>	שיעור תשלומי העברה <sup>ג</sup>	מקדם מתאם ג'יני <sup>ג</sup>	שיעור המסים הישירים <sup>ג</sup>	מדד ג'יני <sup>א</sup>	
0.469	4.7	..	11.2	0.065	15.9	0.874	31.1	0.324	1980
0.492	4.9	..	11.4	0.070	16.2	0.883	31.6	0.318	1981
0.337	3.6	..	12.7	-0.073	16.4	0.891	30.4	0.314	1982
..	..	..	..	..	..	..	..	..	1983
..	..	..	..	..	..	..	..	..	1984
0.314	4.0	-0.315	12.7	-0.113	16.7	0.878	30.3	0.320	1985
..	..	..	..	..	..	..	..	..	1986
0.286	4.0	-0.232	12.5	-0.067	16.5	0.895	23.6	0.319	1987
0.266	4.2	-0.229	12.4	-0.069	16.6	0.902	22.9	0.322	1988
0.218	4.1	-0.214	13.2	-0.080	17.3	0.903	24.5	0.327	1989
0.110	4.5	-0.189	13.2	-0.096	17.7	0.900	21.1	0.329	1990
0.082	5.7	-0.218	12.5	-0.115	18.2	0.904	19.4	0.330	1991
0.162	4.7	-0.204	12.6	0.033	20.1	0.910	20.6	0.343	1992
0.154	4.4	-0.234	14.5	0.008	21.6	0.903	20.5	0.330	1993
0.136	4.1	-0.262	13.5	-0.142	17.5	0.909	21.8	0.346	1994
0.238	3.9	-0.269	14.3	-0.121	18.2	0.915	25.0	0.337	1995
0.230	4.3	-0.265	14.9	-0.112	19.2	0.909	25.0	0.330	1996
0.189	3.9	-0.270	15.2	-0.146	19.1	0.915	26.6	0.336	1997
0.320	4.3	-0.233	14.7	-0.056	19.0	0.910	29.2	0.356	1997
0.210	4.4	-0.224	14.9	-0.080	19.3	0.911	28.7	0.354	1998
0.301	4.3	-0.234	13.6	-0.058	17.9	0.917	29.6	0.358	1999
0.235	4.1	-0.239	13.6	-0.114	17.7	0.914	30.3	0.349	2000
0.221	4.2	-0.232	14.9	-0.105	19.1	0.907	30.3	0.357	2001
0.289	4.5	-0.176	15.2	-0.035	19.7	0.909	30.6	0.368	2002
0.148	3.7	-0.163	14.1	-0.073	18.3	0.903	26.9	0.368	2003
0.175	3.6	-0.134	12.8	-0.037	16.9	0.914	25.5	0.380	2004
0.221	3.7	-0.130	11.9	-0.004	16.3	0.919	23.9	0.388	2005
0.273	4.6	-0.109	11.5	0.034	16.1	0.918	22.7	0.392	2006
0.236	4.3	-0.107	11.0	0.016	15.2	0.921	23.8	0.383	2007
0.195	4.0	-0.090	10.8	0.008	14.8	0.926	21.8	0.385	2008
0.232	4.3	-0.043	11.3	0.057	15.6	0.926	19.7	0.389	2009
0.203	3.7	-0.055	11.3	0.029	15.0	0.925	19.9	0.384	2010
0.211	3.8	-0.059	11.3	0.031	15.2	0.921	18.6	0.379	2011
0.230	4.0	-0.028	10.6	0.074	14.6	0.921	19.9	0.377	<sup>א</sup> 2012
0.227	3.8	-0.032	9.6	0.066	13.5	0.918	21.3	0.363	<sup>א</sup> 2013
0.238	4.0	-0.015	9.3	0.088	13.4	0.914	21.2	0.371	<sup>א</sup> 2014
0.140	3.6	0.001	9.5	0.053	13.1	0.912	21.2	0.366	<sup>א</sup> 2015

המקור: הלשכה המרכזית לסטטיסטיקה ועיבודי המחבר.  
<sup>א</sup> מדד ג'יני להכנסה נטו לנפש סטנדרטית באוכלוסייה כולה.

<sup>ב</sup> מתוך ההכנסה נטו לנפש סטנדרטית.

<sup>ג</sup> בשנת 1997 עברה הלשכה לסקר הכנסות משולב, שנתוניו מבוססים הן על סקר כוח האדם והן על סקר הוצאות המשפחה. החל משנת 2012 הנתונים מבוססים על דיווחי ההכנסות בסקר הוצאות משקי הבית בלבד.

לוח 7: מבט בין-לאומי משווה על מדדי מפתח לאי-השוויון והעוני, 2013 (או השנה המעודכנת ביותר)

משקל העשירון העליון בעושר	שיעור העוני						מדדי אי-השוויון לפי ההכנסה נטו				
	עובדים	קשישים (מעל 65)	מבוגרים (26-65)	צעירים (18-25)	ילדים (מתחת לגיל 18)	כולם	משקל העשירון העליון	משקל החמישון התחתון	יחס העשירון התחתון לעשירון התחתון	מדד ג'יני	
55.8	14.3	20.5	15.1	15.1	23.5	17.8	40.9	4.3	26.5	0.503	צ'ילה
..	19	31.2	18.6	15	25.8	21.4	36.7	3.9	30.5	0.482	מקסיקו
..	17.8	18.4	14.4	16.2	28.4	19.2	31.7	5.6	15.2	0.412	טורקיה
76.4	11.9	21.5	15.2	20.1	19.6	17.6	30	5.2	18.8	0.401	ארה"ב
52.7	13.9	24.1	14	16.6	24.3	18.6	25.6	5.5	14.9	0.36	ישראל
46.6	5.3	13.4	9.6	10.9	10.4	10.5	28	7.2	10.5	0.351	בריטניה
38.8	15.8	6.9	14.8	21.2	21.4	15.1	25.1	6.4	12.3	0.34	יוון
..	9	12.6	12.2	13.5	11.8	12.3	25	7	9.7	0.339	אסטוניה
52.7	12.2	8.1	12.5	15.8	17.8	12.9	25.9	7	10.1	0.338	פורטוגל
..	12.9	19.4	13.9	18.7	15.7	16	24.4	6.5	10.7	0.336	יפן
43.5	13.6	6.8	13.5	16.8	21	14.1	24.4	6.5	11.7	0.335	ספרד
..	5.8	8.2	8.9	10.4	12.8	9.9	25.7	7.6	8.2	0.333	ניו-זילנד
44.8	12	9.3	12.1	14.7	17.4	12.7	24.7	6.9	11.4	0.327	איטליה
44.9	4.6	33.5	11.3	7.9	12.9	14	24.4	7.2	8.8	0.326	אוסטרליה
50.3	8.7	6.7	11.8	13.1	14.4	11.8	24.2	7.6	8.6	0.315	קנדה
50.0	7.3	3.8	7.1	13.7	11.4	8.1	25.3	8.5	7.4	0.306	צרפת
..	5	6.9	8.1	10.5	8.7	8.4	23.8	8.3	7.4	0.304	אירלנד
..	..	49.6	9.7	9.1	8	14.6	21.9	6.8	10.1	0.302	קוריאה
51.4	7.9	3	8	8.2	12.5	8.4	24.2	8.5	7.1	0.302	לוקסמבורג
..	9.2	8.4	10.1	10.3	12.7	10.4	23.2	8.1	7.4	0.298	פולין
59.2	3	9.4	7.7	12.5	7.4	8.4	23.5	8.8	6.6	0.289	גרמניה
..	7.2	8.6	9.6	11.9	11.8	10.1	22.5	8.3	7.2	0.288	הונגריה
..	5.7	23.4	6.1	6.6	8	9.1	23.2	8.7	6.7	0.285	שווייץ
59.6	6.6	2	6.1	21.9	10.7	7.9	22.4	8.8	6.6	0.278	הולנד
61.7	7.8	11.4	8.7	10.1	10.4	9.6	21.6	8.5	7	0.276	אוסטריה
..	5.8	9.4	7.4	17.8	8.3	9	21.9	8.7	6.3	0.274	שוודיה
44.1	6.1	10.7	9.4	11.2	11.4	10.2	20.8	8.8	5.9	0.268	בלגיה
45	4.1	7.8	6.3	15.9	4.6	7.1	21.5	9.4	5.5	0.262	פינלנד
..	4.7	2.8	4.9	5.7	8.2	5.3	21.7	9.9	5.4	0.256	צ'כיה
..	6	3	5	11.4	8.1	6.3	21.3	9.6	5.6	0.256	איסלנד
50.1	6.7	4.1	5.7	30	5.9	8.1	20.6	9.1	6.2	0.253	נורבגיה
32.9	8	4.1	7.6	7.3	14.9	8.5	19.7	9.1	5.7	0.251	סלובקיה
..	6.6	15.9	8.5	7.1	8.6	9.4	20	9.2	5.4	0.25	סלובניה
..	3.9	4.6	3.5	21.7	2.7	5.4	20.8	9.8	5.2	0.249	דנמרק
50.4	8.7	12.6	9.9	13.8	13.3	11.2	24.6	7.7	9.6	0.315	OECD

Source: OECD (2015), In It Together Why Less Inequality Benefits All, OECD Publishing, Paris.

1. משקל העשירון העליון בעושר בישראל הוא אומדן המחושב על פי מכפלת חלק העשירון העליון בהכנסות בישראל (25.6) ביחס הממוצע בין חלק העשירון העליון בעושר לחלקו בהכנסות נטו במדינות ה-OECD (2.06). אומדן חלקו של העשירון העליון בעושר בישראל דומה לזה שאמדו בדרך אחרת מילגרם ובר לבב (2015), והתוצאה שקיבלו היא על 51 אחוזים.

לוח 8: מבט בין-לאומי משווה על אי-השוויון הכלכלי מול אי-השוויון בהכנסה נטו

ההפרש בנקודות ג'יני	מדד ג'יני		שנת המדידה	
	אי-השוויון בהכנסה נטו	אי-השוויון הכלכלית		
0.27	0.31	0.58	2013	אירלנד
0.24	0.26	0.50	2014	פינלנד
0.23	0.34	0.57	2013	יוון
0.23	0.27	0.49	2013	בלגיה
0.22	0.28	0.50	2013	אוסטריה
0.22	0.29	0.51	2013	גרמניה
0.21	0.34	0.56	2013	פורטוגל
0.21	0.26	0.47	2013	סלובניה
0.21	0.29	0.50	2013	צרפת
0.20	0.28	0.48	2013	לוקסמבורג
0.20	0.26	0.46	2013	צ'כיה
0.19	0.33	0.52	2013	איטליה
0.19	0.25	0.44	2013	דנמרק
0.18	0.35	0.53	2013	ספרד
0.17	0.36	0.53	2013	בריטניה
0.17	0.29	0.46	2014	הונגריה
0.17	0.30	0.47	2013	פולין
0.16	0.28	0.44	2013	שוודיה
0.16	0.27	0.43	2013	סלובקיה
0.16	0.25	0.41	2013	נורבגיה
0.16	0.33	0.49	2012	יפן
0.16	0.28	0.44	2014	הולנד
0.15	0.36	0.51	2013	אסטוניה
0.15	0.35	0.50	2013	לטביה
0.15	0.34	0.48	2014	אוסטרליה
0.14	0.24	0.39	2013	איסלנד
0.13	0.33	0.46	2012	ניו זילנד
0.12	0.32	0.44	2013	קנדה
0.11	0.39	0.51	2014	ארה"ב
0.09	0.30	0.39	2013	שווייץ
0.09	0.37	0.46	2014	ישראל
0.04	0.30	0.34	2014	קוריאה
0.03	0.47	0.50	2013	צ'ילה
0.03	0.39	0.42	2013	טורקיה
0.02	0.46	0.48	2014	מקסיקו

המקור: OECD Stat.

לוח 9: הרכב הוצאה הממשלתית בישראל וב-OECD, 1995–2015 (אחוזי תוצר)

סך הוצאה		ביטוח חברתי <sup>2</sup>		בריאות		חינוך		שירותים ציבוריים <sup>1</sup>		ביטחון		
OECD	ישראל	OECD	ישראל	OECD	ישראל	OECD	ישראל	OECD	ישראל	OECD	ישראל	
48.5	50.5	23.8	16.7	5.4	5.2	5.5	6.8	11.8	13.4	2.0	8.4	1995
46.9	50.5	22.4	16.6	5.4	5.4	5.5	7.0	11.7	13.0	2.0	8.5	1996
45.1	49.5	21.3	15.9	5.3	5.4	5.4	7.0	11.1	13.0	1.9	8.3	1997
44.5	51.8	21.0	15.6	5.4	5.2	5.4	6.7	10.9	16.2	1.8	8.1	1998
44.1	50.5	21.0	15.4	5.5	5.1	5.4	6.5	10.5	15.4	1.8	8.0	1999
42.7	48.2	20.0	15.0	5.4	5.0	5.2	6.3	10.3	14.3	1.7	7.6	2000
43.0	50.2	20.2	16.1	5.6	5.3	5.4	6.6	10.2	14.3	1.7	7.9	2001
43.8	51.5	20.8	16.2	5.7	5.4	5.5	6.6	10.1	14.6	1.8	8.8	2002
44.3	50.3	21.2	15.8	5.8	5.3	5.6	6.2	9.9	14.7	1.7	8.3	2003
43.4	47.0	20.7	14.7	5.9	5.2	5.5	6.0	9.8	13.7	1.7	7.5	2004
42.7	46.1	20.4	14.0	5.8	5.2	5.4	5.7	9.6	13.6	1.6	7.5	2005
41.9	44.8	19.8	14.3	5.7	5.0	5.1	5.6	9.6	12.3	1.6	7.6	2006
41.3	42.8	19.5	13.7	5.7	4.9	5.0	5.6	9.5	11.6	1.6	7.0	2007
42.9	42.5	20.4	13.6	5.9	4.9	5.2	5.8	9.7	11.4	1.6	6.8	2008
47.0	42.5	22.9	14.4	6.5	5.0	5.6	5.8	10.3	10.9	1.7	6.4	2009
46.7	41.7	23.2	13.8	6.4	5.1	5.6	5.9	10.0	10.8	1.7	6.3	2010
45.3	41.1	22.0	13.6	6.3	5.0	5.4	5.9	10.0	10.5	1.6	6.1	2011
45.7	41.8	22.2	13.9	6.4	5.1	5.4	6.2	10.1	10.5	1.5	6.1	2012
45.9	41.3	22.5	14.0	6.4	5.1	5.4	6.3	10.2	10.0	1.4	5.9	2013
45.2	40.8	22.0	13.8	6.4	5.2	5.4	6.2	10.0	9.7	1.4	6.0	2014
45.4	39.7	22.2	13.1	6.6	5.0	5.4	6.8	9.9	8.8	1.4	5.9	2015

המקור: OECD.stat.

הערות:

1. הסעיף שירותים ציבוריים כולל הוצאה לשירותים ציבוריים כלליים (תשלומי ריבית), סדר ציבורי, הגנת הסביבה, תרבות ודת.
2. הסעיף ביטוח חברתי כולל הוצאה על ביטוח חברתי, שירותים כלכליים, שיכון וקהילה.

לוח 10: הרכב המסים בישראל וב-OECD, 1995–2015 (אחוזי תוצר)

סך המסים		מסים עקיפים		מסים ישירים		
OECD	ישראל	OECD	ישראל	OECD	ישראל	
33.3	35.6	12.83	16.56	20.47	19.06	1995
33.6	35.0	13.07	16.43	20.51	18.55	1996
33.6	35.5	12.88	16.00	20.68	19.48	1997
33.7	34.3	12.90	15.30	20.81	19.04	1998
33.9	34.1	13.09	15.36	20.85	18.76	1999
34.0	34.8	12.91	14.63	21.05	20.19	2000
33.5	34.7	12.66	14.33	20.82	20.36	2001
33.2	33.9	12.74	14.96	20.49	18.96	2002
33.2	33.3	12.80	14.89	20.36	18.39	2003
33.1	33.3	12.75	15.28	20.33	18.01	2004
33.6	33.6	12.85	15.21	20.71	18.35	2005
33.7	34.1	12.77	14.80	20.94	19.28	2006
33.8	34.0	12.66	15.11	21.11	18.89	2007
33.2	31.7	12.24	14.85	20.93	16.89	2008
32.4	29.7	12.23	14.54	20.20	15.11	2009
32.6	30.5	12.49	15.26	20.09	15.28	2010
33.0	30.8	12.59	15.21	20.36	15.57	2011
33.4	29.7	12.74	14.43	20.70	15.24	2012
33.8	30.7	12.87	14.81	20.94	15.87	2013
34.2	31.2	13.06	15.27	21.12	15.98	2014
35.2	31.4	13.46	15.11	21.69	16.26	2015

המקור: OECD.

לוח 11: אי-השוויון לפי גיל, ישראל והמדינות המפותחות, 2013

ההפרש		מדד ג'יני – ההכנסה נטו		מדד ג'יני – ההכנסה הכלכלית		המדינה
גילאי 66 ואילך	גילאי 18–65	גילאי 66 ואילך	גילאי 18–65	גילאי 66 ואילך	גילאי 18–65	
0.599	0.145	0.275	0.281	0.874	0.426	אוסטריה
0.685	0.161	0.228	0.266	0.913	0.427	בלגיה
0.261	0.086	0.276	0.325	0.537	0.411	קנדה
0.084	0.025	0.428	0.467	0.512	0.492	צ'ילה
0.673	0.128	0.19	0.259	0.863	0.387	צ'כיה
0.415	0.146	0.225	0.255	0.64	0.401	דנמרק
0.560	0.093	0.269	0.357	0.829	0.45	אסטוניה
0.622	0.160	0.251	0.262	0.873	0.422	פינלנד
0.504	0.151	0.297	0.294	0.801	0.445	צרפת
0.492	0.120	0.26	0.299	0.752	0.419	גרמניה
0.619	0.159	0.271	0.353	0.89	0.512	יוון
0.485	0.091	0.227	0.246	0.712	0.337	איסלנד
0.570	0.217	0.282	0.316	0.852	0.533	אירלנד
0.220	0.083	0.397	0.341	0.617	0.424	ישראל
0.516	0.116	0.297	0.329	0.813	0.445	איטליה
0.101	0.025	0.422	0.28	0.523	0.305	קוריאה
0.465	0.088	0.308	0.345	0.773	0.433	לטביה
0.623	0.148	0.253	0.28	0.876	0.428	לוקסמבורג
0.308	0.112	0.229	0.284	0.537	0.396	הולנד
0.373	0.115	0.218	0.262	0.591	0.377	נורבגיה
0.536	0.119	0.253	0.304	0.789	0.423	פולין
0.543	0.151	0.323	0.345	0.866	0.496	פורטוגל
0.574	0.102	0.197	0.27	0.771	0.372	סלובקיה
0.551	0.162	0.258	0.255	0.809	0.417	סלובניה
0.466	0.127	0.29	0.352	0.756	0.479	ספרד
0.349	0.102	0.271	0.281	0.62	0.383	שבדיה
0.244	0.053	0.309	0.287	0.553	0.34	שווייץ
0.102	0.021	0.384	0.382	0.486	0.403	טורקיה
0.308	0.118	0.322	0.353	0.63	0.471	בריטניה
0.276	0.086	0.406	0.392	0.682	0.478	ארה"ב
<b>0.437</b>	<b>0.114</b>	<b>0.287</b>	<b>0.311</b>	<b>0.725</b>	<b>0.424</b>	<b>ממוצע OECD</b>

המקור: OECD.stat.

הערה: מתייחס לשנה האחרונה עבור הנתון זמין באתר ה-OECD.

\*אין נתונים על אוסטריה, הונגריה, יפן, מקסיקו וניו זילנד.

## לוח נספח 1: המשתנים המסבירים

השנה	מדד ג'יני להכנסה הכלכלית, האוכלוסייה כולה	שיעור האבטלה	מדד נדיבות מדינת הרווחה	מדד שיעור המס הישיר הסטטוטורי	שכר המינימום/השכר הממוצע	שיעור ההשתתפות	שיעור הערבים בסקר ההכנסות	שיעור הזרים מתוך כלל המועסקים	שינויים בסקר ההכנסות/כוח האדם
1979	0.432	3.7		127.7	..	49.2		5.66	0
1980	0.434	2.9	4.83	129.3	..	49.5	5.68	5.65	0
1981	0.439	4.8	4.87	129.8	..	49.8	3.89	5.59	0
1982	0.444	5.1	4.77	130.9	..	49.6	4.93	5.74	0
1983	0.439	5.0	4.59	129.9	..	49.9		6.15	0
1984	0.472	4.5	4.40	128.5	..	50.2		6.23	0
1985	0.468	5.9	4.25	130.2	..	50.7	7.33	6.19	0
1986		6.7	4.80	121.9	32.4	50.6		6.66	0
1987		7.1	5.35	106.4	37.9	50.5		7.20	0
1988	0.457	6.1	5.33	104.0	40.9	51.4		7.00	0
1989	0.474	6.4	5.47	104.4	42.3	52.0		6.70	0
1990	0.480	8.9	5.61	99.4	42.6	51.5		6.88	0
1991	0.490	9.6	5.35	95.2	43.6	51.7		6.32	0
1992	0.498	10.6	5.43	94.2	41.3	52.0		7.42	0
1993	0.494	11.2	5.67	93.5	40.4	52.8		6.09	0
1994	0.502	10.0	5.69	92.9	40.0	53.6		6.10	0
1995	0.497	7.8	5.81	85.8	40.1	54.0		7.20	0
1996	0.496	6.8	5.92	92.5	40.5	53.6		8.86	0
1997	0.505	6.6	6.11	93.3	41.9	53.4		10.28	0
<b>1997</b>	<b>0.509</b>	<b>6.6</b>	<b>6.11</b>	<b>93.3</b>	<b>41.9</b>	<b>53.4</b>		<b>10.28</b>	<b>1</b>
1998	0.512	7.5	6.11	93.3	43.2	53.4		11.89	1
1999	0.517	8.6	6.19	93.3	43.1	53.8		12.25	1
2000	0.509	8.9	5.95	92.6	42.5	54.3		11.97	1
2001	0.528	8.8	6.31	93.3	44.6	54.3		11.49	1
2002	0.537	9.3	5.34	94.3	46.0	54.1		11.09	1
2003	0.527	10.3	5.16	94.8	48.1	54.5		10.02	1
2004	0.523	10.7	4.50	88.9	47.1	55.0		8.85	1
2005	0.526	10.4	4.25	83.2	46.0	55.2		8.41	1
2006	0.524	9.0	4.38	80.4	46.7	55.6		8.27	1
2007	0.513	8.4	4.06	78.1	48.0	56.3		8.45	1
2008	0.519	7.3	4.02	73.3	47.5	56.5		9.05	1
2009	0.510	6.1	4.33	71.2	48.1	57.0		9.11	1
2010	0.505	7.6	4.38	70.4	46.5	57.4		9.02	1
2011	0.497	6.7	4.48	70.0	46.4	57.4		8.85	1
2012	0.489	5.6	4.55	71.6	47.3	63.6		8.10	1
2013	0.478	6.9	4.18	73.2	47.8	63.7		8.10	1
2014	0.477	6.2	3.63	73.1	47.0	64.2		7.87	1
2015	0.472	5.9	3.89	73.2	48.8	64.1		7.73	1

המקור: הלשכה המרכזית לסטטיסטיקה ועיבודי המחבר.



לוח נספח 2: רכיבי תשלומי ההעברה, שיעור עמיתך ההכנסה נטו לנפש סטנדרטית

תמיכה מפרטים	תמיכה מחולל	תמיכה ממוסדות ומגופים אחרים	כלל התמיכות שאינן מבט"ל (6)=(7)+(8)+(9)	קצבאות נוספות מבט"ל	קצבת הילדים	קצבת הזקנה	קצבאות הביטוח הלאומי	סך תשלומי ההעברה	
(9)	(8)	(7)	(6)=(7)+(8)+(9)	(5)	(4)	(3)	(2)=(3)+(4)+(5)	(1)=(2)+(6)	
0	2.9	1.0	4.7	1.7	4.6	4.9	11.2	15.9	1980
0	2.9	1.1	4.9	2.0	4.3	5.0	11.4	16.2	1981
0	1.9	0.9	3.6	2.7	4.7	5.4	12.7	16.4	1982
..	..	..	..	..	..	..	..	..	1983
..	..	..	..	..	..	..	..	..	1984
0.4	1.8	1.8	4.0	3.4	3.9	5.4	12.7	16.7	1985
..	..	..	..	..	..	..	..	..	1986
0.5	1.8	1.7	4.0	3.2	4.0	5.3	12.5	16.5	1987
0.5	1.8	1.9	4.2	3.5	3.5	5.4	12.4	16.6	1988
0.6	1.6	1.9	4.1	4.0	3.6	5.6	13.2	17.3	1989
0.5	1.4	2.6	4.5	4.4	3.3	5.5	13.2	17.7	1990
0.7	1.2	3.9	5.7	3.9	3.1	5.6	12.5	18.2	1991
0.6	1.1	3.0	4.7	7.1	2.8	5.6	15.4	20.1	1992
0.6	1.0	2.7	4.3	7.2	4.2	5.6	16.9	21.2	1993
0.6	1.1	2.4	4.1	3.9	4.2	5.4	13.5	17.5	1994
0.5	1.2	2.3	3.9	4.4	4.5	5.5	14.3	18.2	1995
0.5	1.2	2.6	4.3	5.0	4.4	5.6	14.9	19.2	1996
0.5	1.1	2.3	3.9	5.5	4.3	5.4	15.2	19.1	1997
1.0	1.2	2.1	4.3	5.6	4.4	4.6	14.7	19.0	*1997
1.0	1.0	2.3	4.4	5.6	4.5	4.9	14.9	19.3	1998
0.9	1.3	2.1	4.3	4.8	4.2	4.6	13.6	17.9	1999
0.9	1.0	2.1	4.1	4.9	4.0	4.7	13.6	17.7	2000
1.1	0.9	2.2	4.2	6.1	4.1	4.8	14.9	19.1	2001
1.5	0.8	2.2	4.5	6.6	3.7	4.9	15.2	19.7	2002
1.0	0.6	2.1	3.7	5.9	3.4	4.8	14.1	18.3	2003
0.9	0.9	2.1	3.8	5.5	2.5	4.8	12.8	16.9	2004
1.1	0.7	1.9	3.7	5.3	2.1	4.6	11.9	16.2	2005
1.6	1.1	1.9	4.6	5.1	2.1	4.3	11.5	16.1	2006
1.4	1.0	1.8	4.3	4.8	2.0	4.1	11.0	15.2	2007
1.3	0.9	1.6	4.0	4.8	2.0	4.1	10.8	14.8	2008
1.3	1.1	1.8	4.3	5.2	2.0	4.1	11.3	15.6	2009
1.1	0.7	1.8	3.7	5.0	2.0	4.3	11.3	15.0	2010
1.2	0.8	1.7	3.8	4.8	2.2	4.4	11.3	15.2	2011
1.4	1.3	1.6	4.0	4.7	2.0	3.9	10.6	14.6	2012
1.3	1.0	1.7	3.8	4.1	1.6	3.9	9.6	13.5	2013
1.4	0.9	1.7	4.0	4.2	1.1	4.0	9.3	13.4	2014
1.2	0.9	1.6	3.6	4.3	1.2	4.0	9.5	13.1	2015

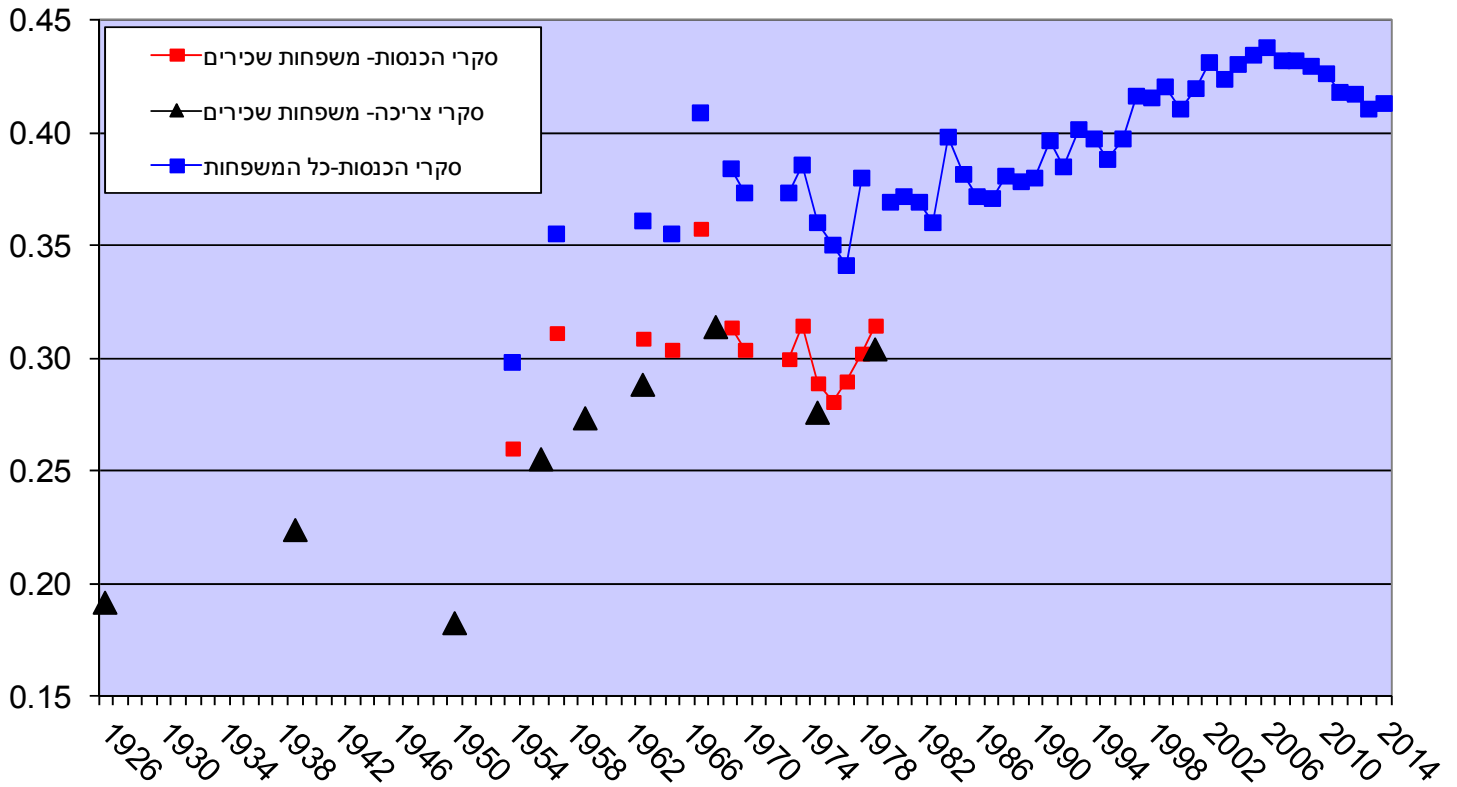
המקור: הלשכה המרכזית לסטטיסטיקה ועיבודי המחבר  
תמיכה ממוסדות ומגופים אחרים, כולל קופות גמל.

**לוח נספח 3: מקדם מתאם ג'יני בין רכיבי תשלומי ההעברה למקום בסולם ההכנסה נטו לנפש סטנדרטית**

התמיכה מפרטים	התמיכה מחו"ל	התמיכה ממוסדות ומגופים אחרים	כלל התמיכות שאינן מבט"ל	קצבאות נוספות מבט"ל	קצבת הילדים	קצבת הזקנה	קצבאות הביטוח הלאומי	סך תשלומי ההעברה	
..	0.822	-0.078	0.469	-0.090	-0.293	-0.140	..	0.065	1980
..	0.795	0.063	0.492	-0.047	-0.241	-0.212	..	0.070	1981
..	0.697	0.130	0.337	-0.103	-0.300	-0.191	..	-0.073	1982
..	..	..	..	..	..	..	..	..	1983
..	..	..	..	..	..	..	..	..	1984
-0.0017	0.654	0.019	0.314	-0.308	-0.328	-0.136	-0.315	-0.113	1985
..	..	..	..	..	..	..	..	..	1986
-0.1040	0.669	-0.037	0.286	-0.138	-0.326	-0.105	-0.232	-0.067	1987
-0.0608	0.717	-0.126	0.266	-0.155	-0.365	-0.085	-0.229	-0.069	1988
-0.1542	0.667	-0.050	0.218	-0.218	-0.358	-0.014	-0.214	-0.080	1989
-0.1781	0.658	-0.155	0.110	-0.108	-0.365	-0.060	-0.189	-0.096	1990
-0.0138	0.597	-0.069	0.082	-0.191	-0.316	-0.064	-0.218	-0.115	1991
-0.0739	0.670	-0.005	0.162	-0.216	-0.365	-0.064	-0.204	0.033	1992
0.0223	0.626	-0.023	0.154	-0.223	-0.346	-0.073	-0.234	0.008	1993
0.0919	0.587	-0.077	0.136	-0.228	-0.341	-0.067	-0.262	-0.142	1994
0.1212	0.645	0.032	0.238	-0.220	-0.414	-0.044	-0.269	-0.121	1995
-0.0001	0.664	0.053	0.230	-0.197	-0.395	-0.065	-0.265	-0.112	1996
0.0629	0.548	0.036	0.189	-0.190	-0.405	-0.074	-0.270	-0.146	1997
0.2674	0.594	0.155	0.320	-0.159	-0.374	-0.040	-0.233	-0.056	*1997
0.1604	0.560	0.058	0.210	-0.156	-0.387	0.013	-0.224	-0.080	1998
0.2161	0.646	0.100	0.301	-0.169	-0.406	-0.021	-0.234	-0.058	1999
0.1930	0.566	0.066	0.235	-0.228	-0.405	-0.034	-0.239	-0.114	2000
0.2594	0.498	0.062	0.221	-0.204	-0.417	0.018	-0.232	-0.105	2001
0.2729	0.546	0.173	0.289	-0.151	-0.427	0.053	-0.176	-0.035	2002
0.1546	0.456	0.033	0.148	-0.146	-0.418	0.051	-0.163	-0.073	2003
0.1375	0.413	0.065	0.175	-0.137	-0.451	0.053	-0.134	-0.037	2004
0.2832	0.405	0.092	0.221	-0.147	-0.454	0.052	-0.130	-0.004	2005
0.2496	0.463	0.116	0.273	-0.130	-0.445	0.077	-0.109	0.034	2006
0.2087	0.431	0.092	0.236	-0.115	-0.415	0.049	-0.107	0.016	2007
0.1785	0.451	-0.015	0.195	-0.085	-0.432	0.048	-0.090	0.008	2008
0.2004	0.484	0.040	0.232	-0.040	-0.430	0.090	-0.043	0.057	2009
0.1124	0.422	0.117	0.203	-0.050	-0.406	0.068	-0.055	0.029	2010
0.1175	0.441	0.130	0.211	-0.080	-0.400	0.094	-0.059	0.031	2011
0.2280	0.315	0.092	0.230	-0.033	-0.374	0.098	-0.028	0.074	2012
0.2322	0.231	0.150	0.227	-0.021	-0.334	0.048	-0.032	0.066	2013
0.2830	0.246	0.112	0.238	-0.050	-0.349	0.081	-0.015	0.088	2014
0.1212	0.143	0.106	0.140	-0.020	-0.330	0.085	0.001	0.053	2015

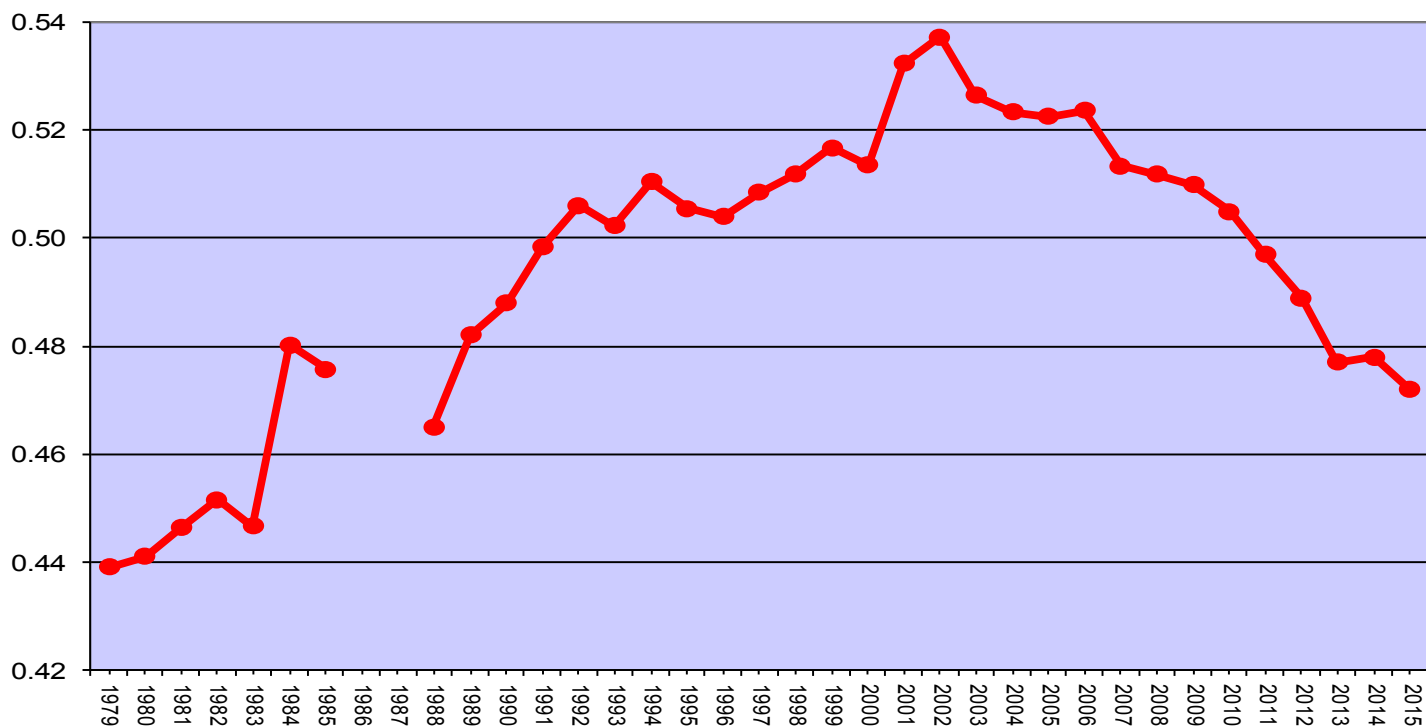
המקור: הלשכה המרכזית לסטטיסטיקה ועיבודי המחבר.  
תמיכה ממוסדות וגופים אחרים, כולל קופות גמל. בין השנים 1980–1982 לא היו תמיכות מפרטים.

איור 1: התפתחות אי-השוויון בישראל, 1926–2014 (גי'ני ברוטו ללא תקנון לנפש)



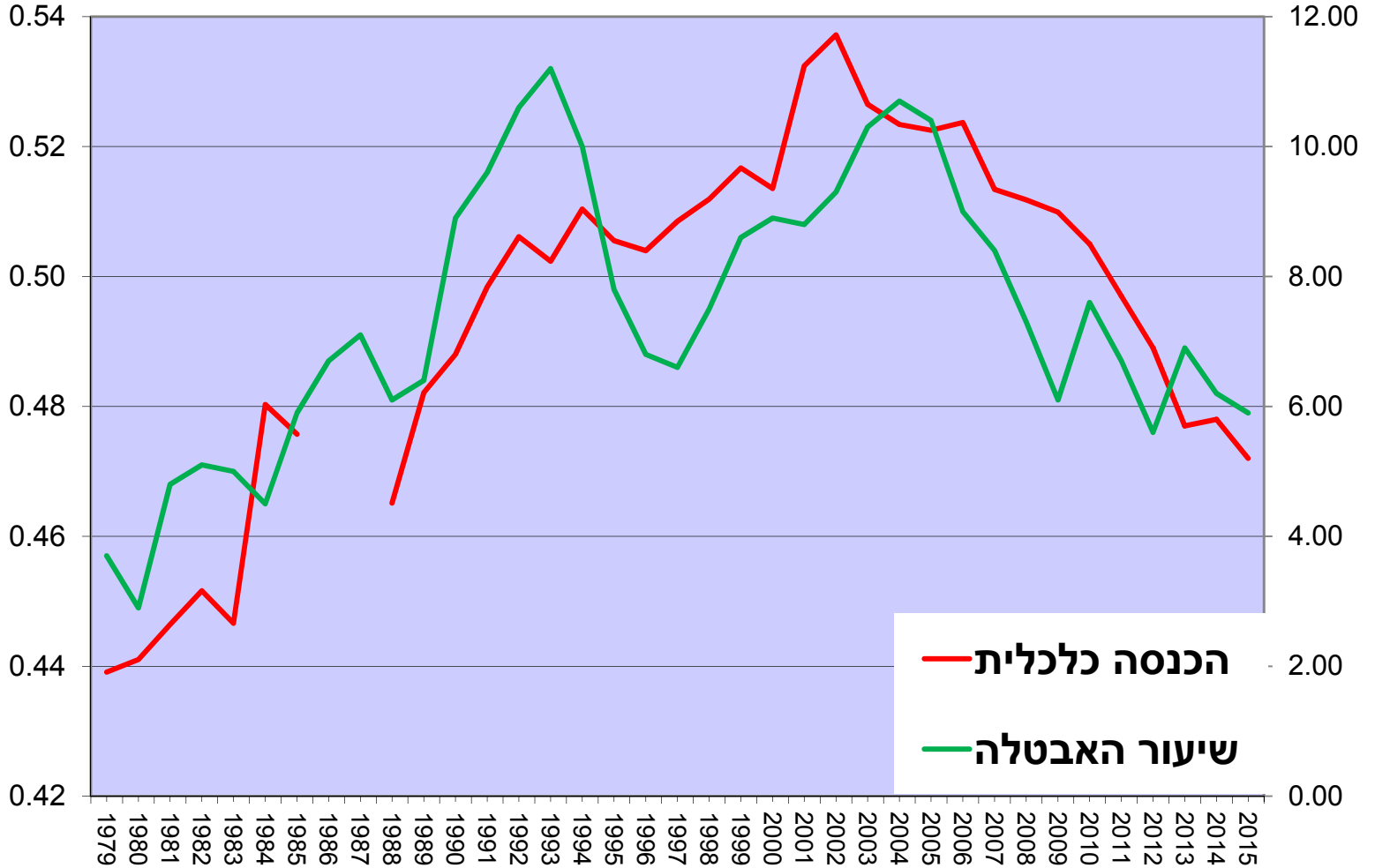
המקור: הלשכה המרכזית לסטטיסטיקה (סקרי הכנסות) ופני גינור, פערים חברתיים וכלכליים בישראל, 1983, הוצאת עם עובד

איור 2: מדד ג'יני לאי-השוויון בהכנסה הכלכלית לנפש סטנדרטית, 1979–2015



המקור: הלשכה המרכזית לסטטיסטיקה, סקרי הכנסות משקי הבית.

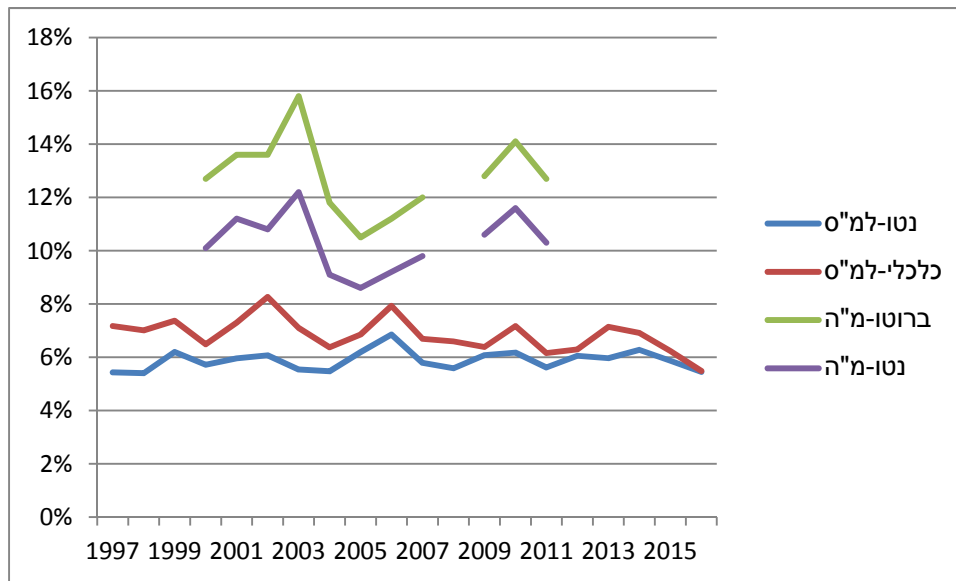
איור 3: מדד ג'יני לאי-השוויון בהכנסה הכלכלית לנפש סטנדרטית ושיעור האבטלה, 1979–2015



המקור: המוסד לביטוח לאומי, הסקירה השנתית, עיבודים על סקרי ההכנסות ודוח בנק ישראל.

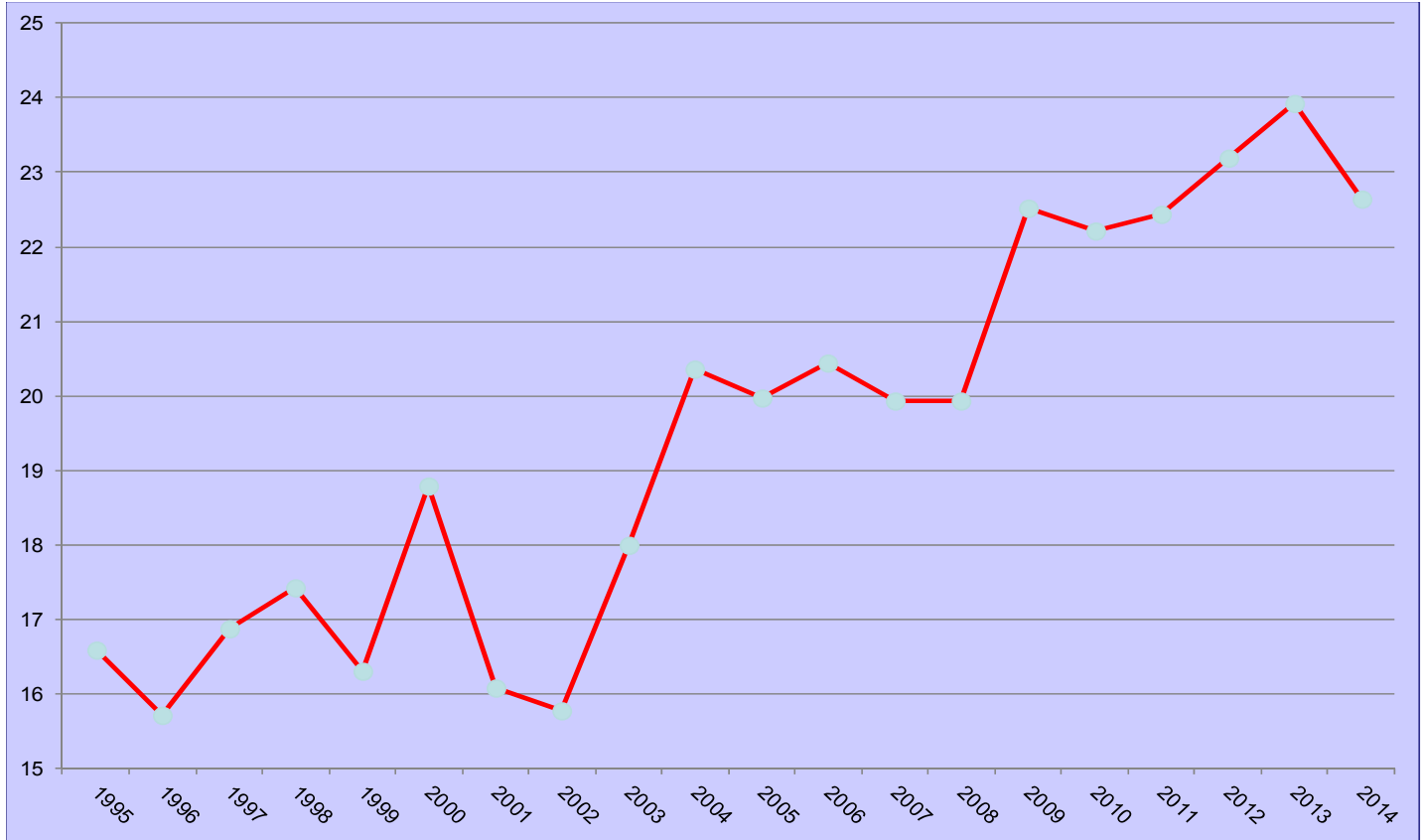
[תיקון בפנים: ההכנסה הכלכלית]

איור 4: חלקו של המאיון העליון (אחוזים), 1997-2015



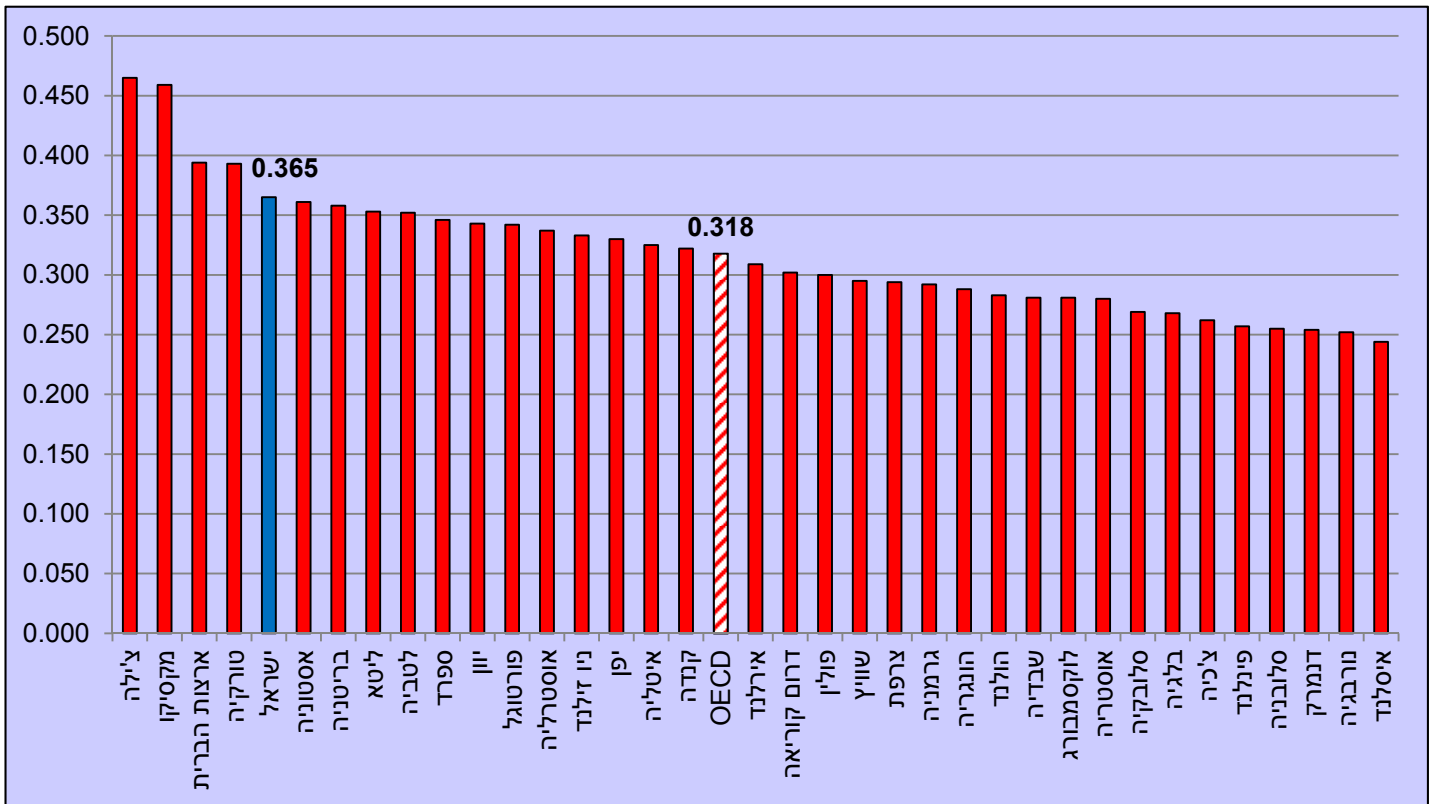
מקרא: [להפוך את המקפים (הקטנים) לקווים מפרידים (ארוכים עם רווחים משני צדדיהם)] בגוף האזור על פי התיקון במקרא נטו – למ"ס: אומדן חלקו של המאיון העליון בהכנסה נטו של משקי הבית לנפש סטנדרטית לפי סקרי ההכנסות של הלמ"ס. כלכלי – למ"ס: אומדן חלקו של המאיון העליון בהכנסה הכלכלית של משקי הבית לנפש סטנדרטית לפי סקרי ההכנסות של הלמ"ס. נטו – מ"ה: אומדן חלקו של המאיון העליון בהכנסה נטו לאחר מס של שכירים ועצמאיים לפי מודל המס של מינהל הכנסות המדינה. נטו – למ"ס: אומדן חלקו של המאיון העליון בהכנסה החייבת במס ברוטו של שכירים ועצמאיים לפי מודל המס של מינהל הכנסות המדינה. אני מודה למירי אנדבלד שסייעה בחישוב חלקו של המאיון העליון לפי סקרי הלמ"ס.

איור 5: משקל התמורה להון בתוצר המקומי הנקי (אחוזים), 1995–2015



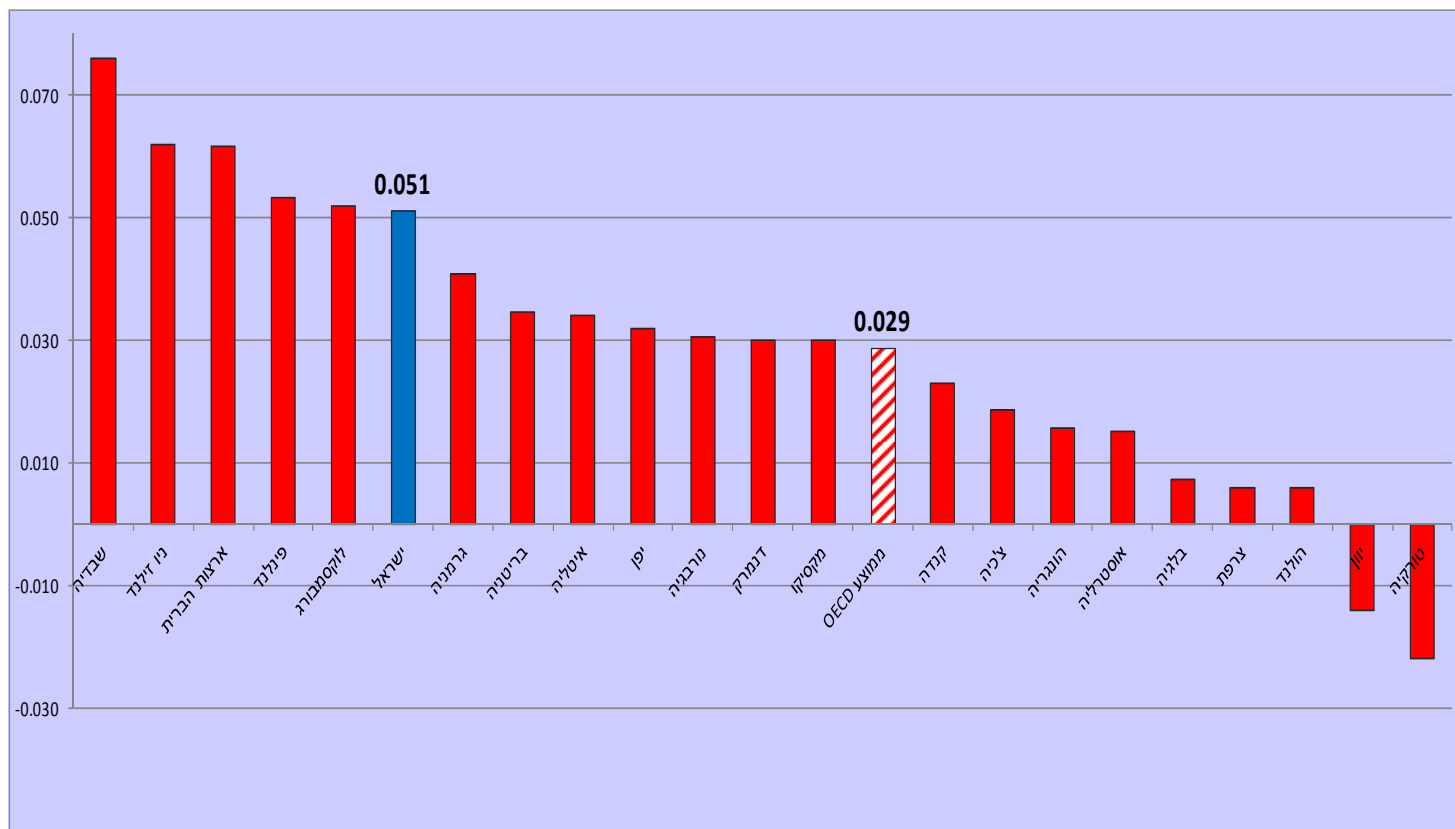
המקור: הלשכה המרכזית לסטטיסטיקה (החשבונאות הלאומית), לוח 19: חלק התמורות למועסקים ולהון בתוצר המקומי הנקי, במחירי שוק - המגזר העסקי.

איור 6: מדד ג'יני להכנסה נטו, ישראל ומדינות ה-OECD  
(2013 או השנה המועדכנת ביותר)





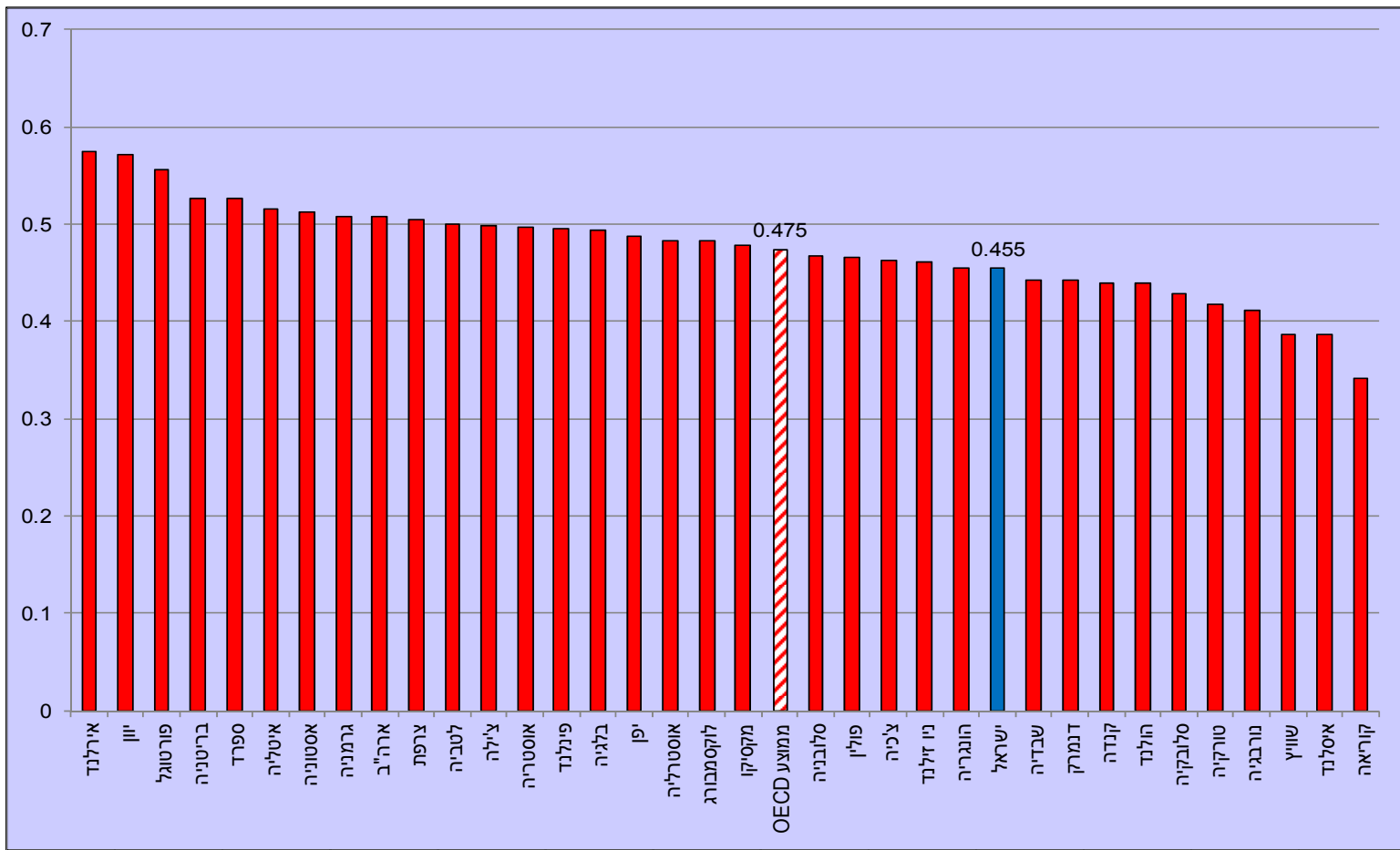
איור 7: עליית אי השוויון במדינות ה-OECD, השנה האחרונה בהשוואה ל-1985



המקור: OECD Income Distribution Database (IDD), [www.oecd.org/social/income-distribution-database.htm](http://www.oecd.org/social/income-distribution-database.htm)

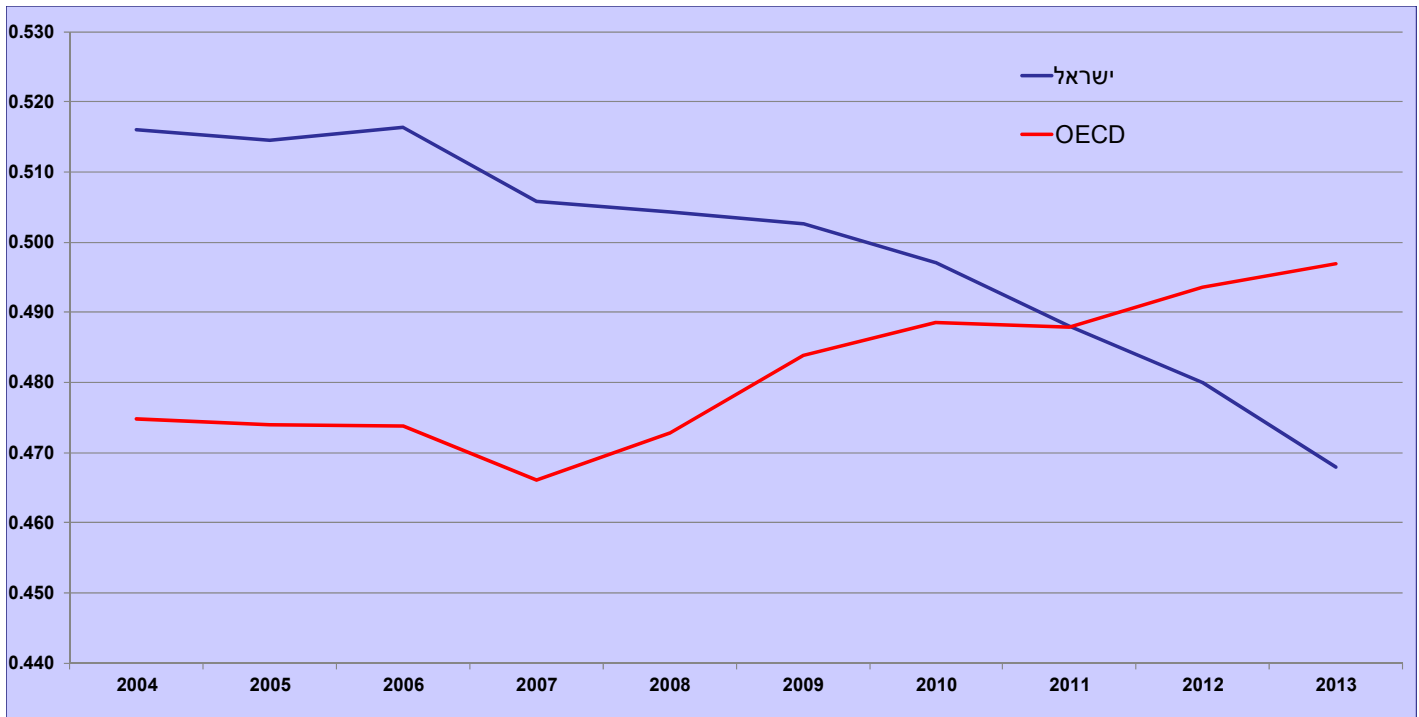
הערה: ברוב המדינות שנת הבסיס היא 1985 והשנה השוטפת היא 2012.

איור 8: מדד ג'יני להכנסה הכלכלית, 2013 או השנה המעודכנת ביותר



המקור: OECD stat.

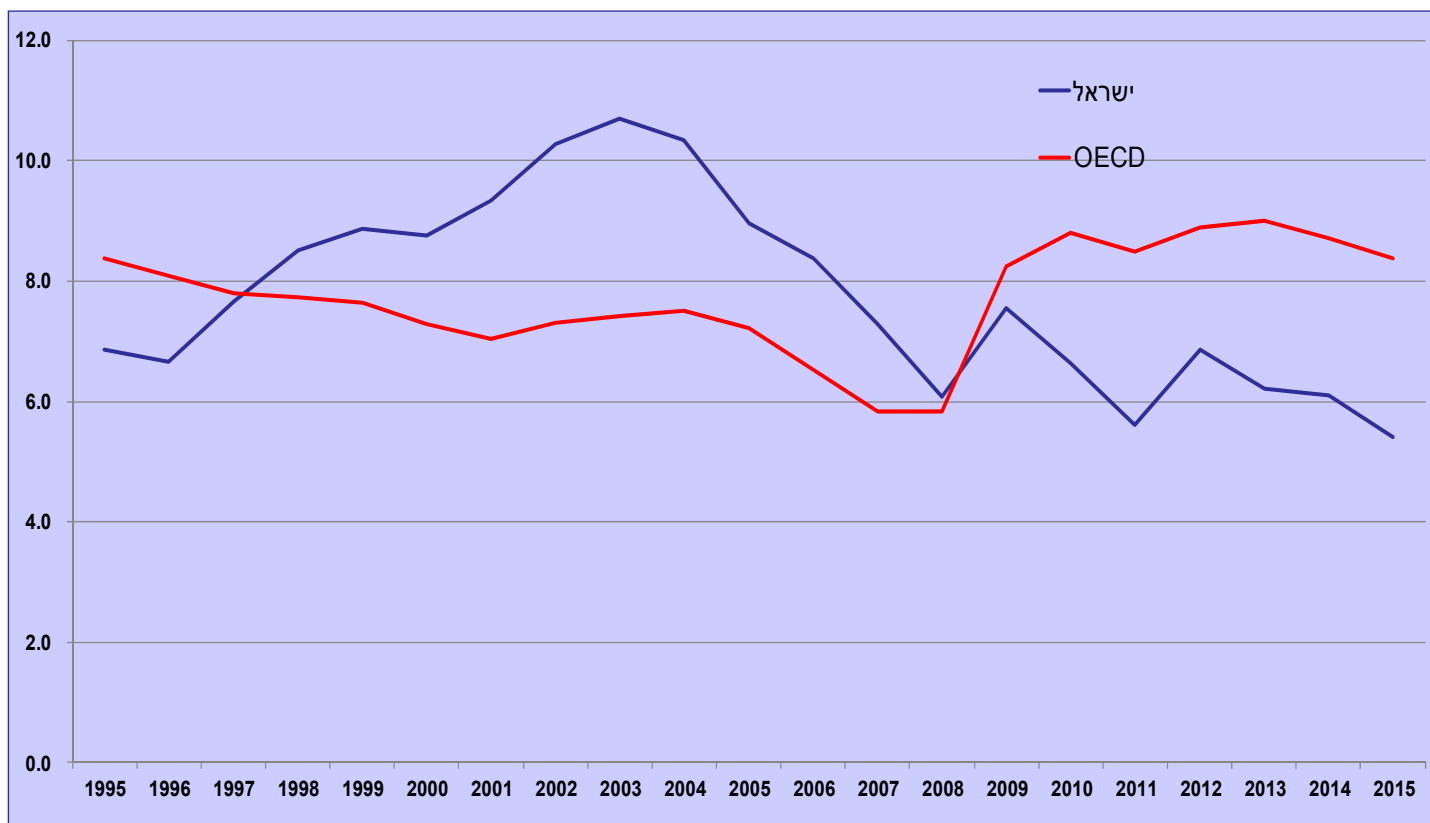
### איור 9: מדד ג'יני לאי-השוויון בהכנסה הכלכלית, ישראל וה-OECD לאורך זמן



המקור: OECD Stat.

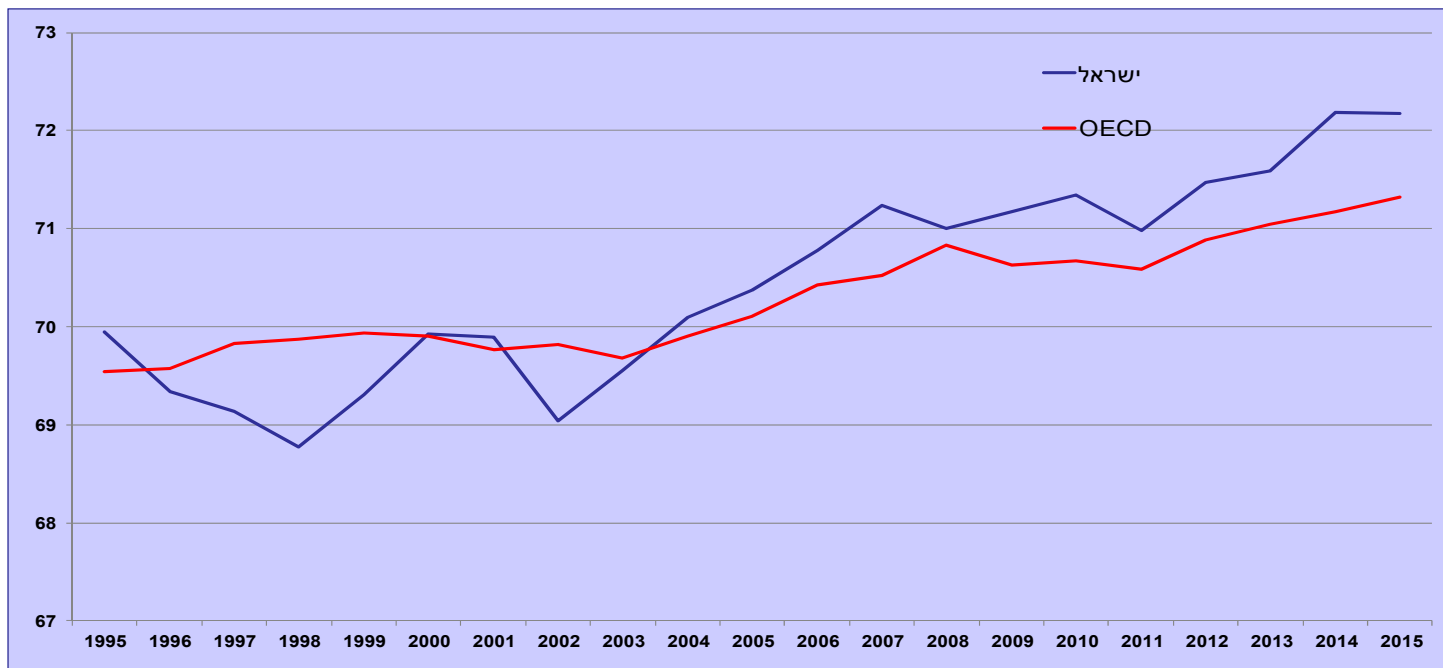
הערה: ממוצע אי-השוויון בהכנסה הכלכלית ב-OECD מבוסס על נתוני 17 מדינות לשגביהן ישנם נתונים זמינים לשנים 2004–2013.

### איור 10: שיעור האבטלה בישראל וב-OECD, 1995–2015



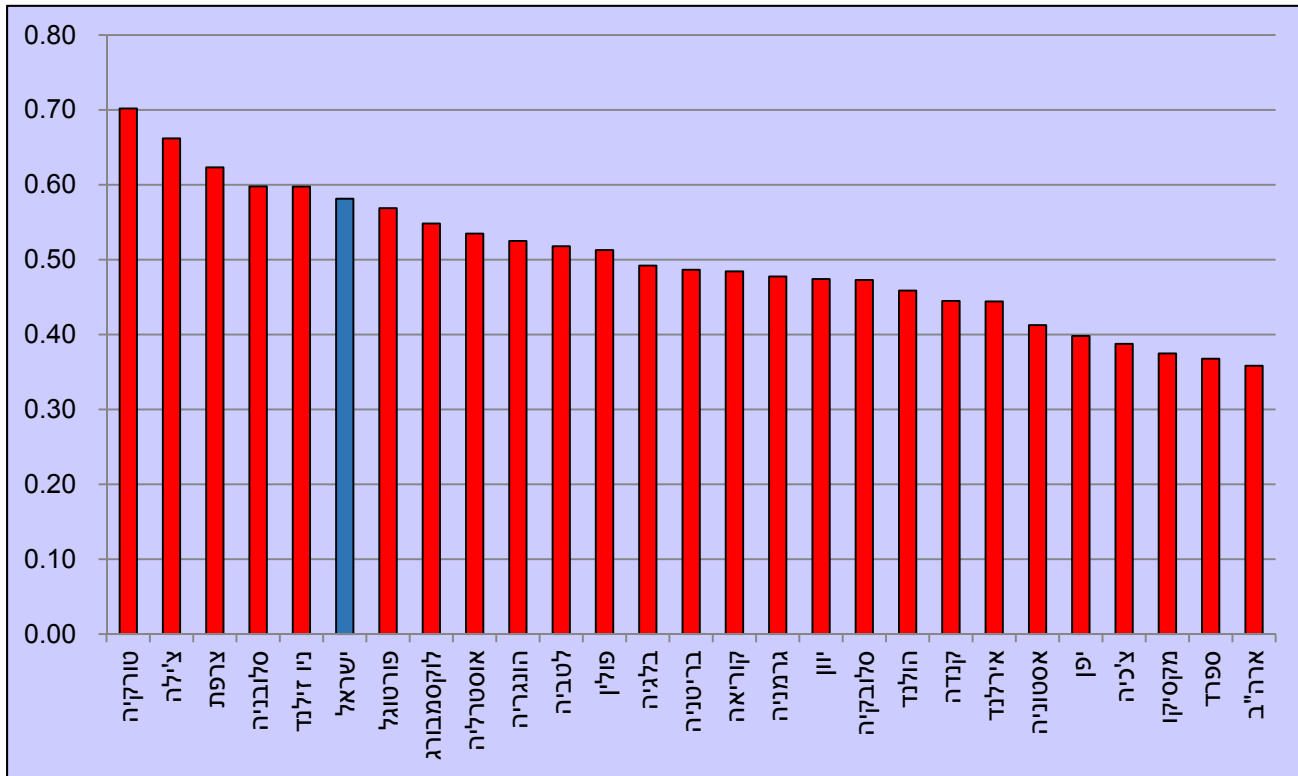
המקור: OECD stat.

איור 11: שיעור ההשתתפות של גילאי 15-64 בישראל וממוצע OECD, 1995-2015



המקור: OECD stat.

איור 12: היחס בין שכר המינימום לשכר החציוני, 2015



המקור: OECD stat.